



اتجاهات التنمية السياحية

وفرص الإستثمار



Ministry of Tourism



Ministry of Tourism

Republic of Yemen - Ministry of Tourism

Yemen Tourism Promotion Board

Tel. 009671-251033-5/6/7 - Fax 009671-251034 - P.O. BOX 8607

www.yementourism.com



التنمية السياحية

ومجالات فرص الاستثمار السياحي



المقدمة

احتلت صناعة السياحة اهتمامات وأولويات معظم دول العالم، وذلك لما لها من تأثيرات اقتصادية واجتماعية وصناعية وسياسية وتاريخية، فدخلت ضمن استراتيجيات التنوع الاقتصادي عبر الدفع بعجلة التنمية الاقتصادية لإسهاماتها في رفع مستوى المعيشة للمجتمعات المحلية مديناً واقتصادياً واجتماعياً، لذا أصبحت صناعة السياحة الهاجس الأكبر لمعظم الدول، لما لها من تأثير على الساحة نية والإقليمية والعالمية.

ولتأسيس صناعة السياحة اليمنية المتميزة، وتماشياً مع الخطى المرسومة لتحقيق التنمية الشاملة، اتخذت الوزارة سياسة منهجية تضمن لها تحقيق أهدافها المرسومة و مواجهة التحديات والعوائق عن طريق إعداد الإستراتيجيات والخطط والسياسات الكفيلة بتحقيق ذلك في كل من الجوانب الإدارية والتشريعية وبناء الموارد البشرية وكذا الجوانب الترويجية والتشغيلية والتوعوية لامية، كل هذا على سبيل الذكر لا الحصر.



الرؤية

- تحقيق هوية سياحية متميزة لليمن كمقصد سياحي هام على خارطة السياحة الدولية.
- تقديم منتج سياحي عالي الجودة يستند إلى الغنى والتنوع في المصادر السياحية، ويتلائم مع متطلبات الأسواق السياحية المستهدفة.

رسالة

- تحقيق نمو متوازن لعدد السياح وحجم الاستثمارات السياحية، بما يساعد على تنمية المنشآت السياحية وتحسين مستوى الكوادر البشرية وتأهيلها لأداء دورها في تطوير قاعدة الخدمات، والاعتماد على الموارد السياحية المميزة التي تملكها اليمن بالاستفادة من المقومات الطبيعية والحضارية والثقافية، بما يحقق رفع معدلات العائدات السياحية السنوية.



أبعاد التنمية السياحية





أبعاد التنمية السياحية

البعد الاقتصادي:

زيادة الإيرادات السياحية من النقد الأجنبي ورفع نسبة إسهام السياحة في الناتج الوطني.

البعد التنموي:

توليد فرص عمل جديدة في مختلف أنحاء الوطن، وتنمية مناطق الجذب السياحي.

البعد الثقافي:

الحفاظ على التراث التاريخي والإرث الوطني الإنساني المتميز، والعمل على إغنائه، بما يكفل إحيائه في ذاكرة المواطن والسائح.

البعد الإعلامي:

إبراز الصورة الحضارية لليمن ونقلها إلى وسائل الإعلام في الخارج.

البعد السياسي:

التغلب على التأثيرات الدولية والإقليمية والمحلية التي تعيق حركة السياحة إلى اليمن، وإلى السياح والزوار، تحسين الصورة الإيجابية، وإبراز المقومات السياحية والأبعاد الاقتصادية التي تعود بالنفع على الوطن والمواطن.



المحاور الأساسية للتنمية السياحية





المحاور الأساسية للتنمية السياحية

تعزيز واستقرار البناء المؤسسي:

استقرار وتطوير قدرات البناء المؤسسي للسياحة، والإصلاح وتحديث الإدارة واستكمال التشريعات السياحية.

المستدامة للمنتج السياحي:

تطوير وتنوع المنتج السياحي المتاح للعرض بما يتلائم والطلب الاستهلاكي للسياح، وتهيئة وتأهيل مناطق جذب سياحي جديدة ذات أولوية، وتحويل اليمن إلى مقصد وواجهة لسياحة التاريخية والفامرات الطبيعية.

خلق توازن بين التنمية السياحية ومتطلبات المجتمعات المحلية، وتوفير التسهيلات واستخدام الموارد المحلية كأساس لتحسين المنتج السياحي والتطوير للصناعة السياحية، والاعتماد في التنمية السياحية على دعم دائم من المجتمعات المحلية من خلال تنمية وتوسيع مجالات الاستفادة من السياحة لهذه المجتمعات.





المحاور الأساسية للتنمية السياحية

تحفيز الاستثمار السياحي وتطوير منشآت الخدمات السياحية ؛

- توفير خدمات البنية الأساسية والمرافق العامة في المناطق السياحية المستهدفة تنميتها.

تقديم مزيد من التسهيلات لتحسين عرض المنتج السياحي، وإظهار اليمن بشكل حضاري واقعي بما يحفز الطلب السياحي إلى اليمن.

- تعظيم الآثار الاقتصادية والاجتماعية للسياحة بتحقيق زيادة إجمالية في مستوى الإنفاق السياحي، وتأمين الحد الممكن من العائدات الصافية المثبتة (القيمة المضافة) في الاقتصاد الوطني.

- توفير البيئة / المناخ الاستثماري السياحي الآمن والشامل لجذب مزيد من الاستثمارات السياحية المحلية والعربية والأجنبية.



المحاور الأساسية للتنمية السياحية

تحسين جودة الخدمات السياحية ،

تحسين القدرة التنافسية على أساس مزايا وعناصر المنتج السياحي، وجودة الخدمات والأنشطة السياحية لتحقيق زيادة في الطلب السياحي .

تنمية الموارد البشرية السياحية :

بناء قدرات ومهارات العاملين في القطاع السياحي عبر التعليم والتدريب والتأهيل لتوفير العامل المتميز بالوعي والحدائق الماهر في أداء مهنته السياحية وتلبية احتياجات السوق المحلية من العمالة الفندقية والسياحية.

زيادة عدد الكوادر البشرية المؤهلة والمدرّبة للعمل في القطاع السياحي بما يتوافق مع الزيادة في عدد المنشآت السياحية وحركة الاستثمار عدد السياح.



المحاور الأساسية للتنمية السياحية

تعزيز الأمن ورفع الوعي السياحي المجتمعي،

تحقيق وتعزيز الأمن والاستقرار السياحي كأساس لتحقيق التنمية السياحية وتنشيط نمو حركة السياحة.

رفع مستوى الوعي السياحي المجتمعي والرسمي بأهمية ودور السياحة في تحقيق التنمية الاقتصادية والاجتماعية المستدامة على المستوى لوطني والحلي، بما يحقق تغيير المفاهيم والسلوكيات والممارسات الخاطئة تجاه السياحة وخلق بيئة ملائمة وصديقة للسياحة.

إيجاد إعلام سياحي فاعل يتمتع بالمهنية ويستخدم أكفأ الوسائل وأكثرها تقدماً، ليقدم رسائل إعلامية توعوية ومعرفية وإقناعية باعتماد أفضل المداخل، ويساهم في نشر الثقافة السياحية في اليمن.

تطوير الترويج والتسويق السياحي،

- تطوير وسائل وأساليب الترويج والتسويق السياحي بما يعزز القدرة التنافسية للسياحة وزيادة الطلب السياحي .
- رفع معدل مساهمة العائدات السياحية في الناتج المحلي الإجمالي،
- دعم المحلية كأساس للإشغال السياحي وتهيئة بيئة السياحة الدولية.

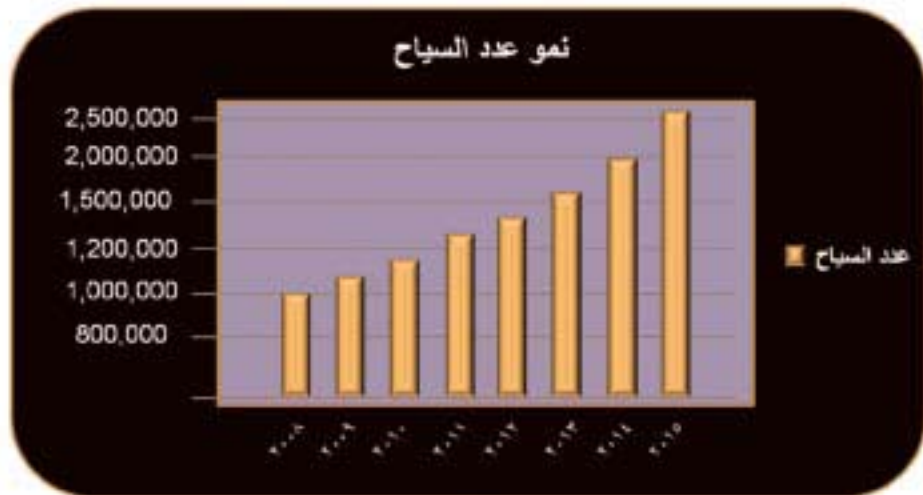


مؤشرات خطة التنمية السياحية (٢٠٠٩-٢٠١٥)



مؤشرات خطة التنمية السياحية (٢٠٠٩-٢٠١٥)

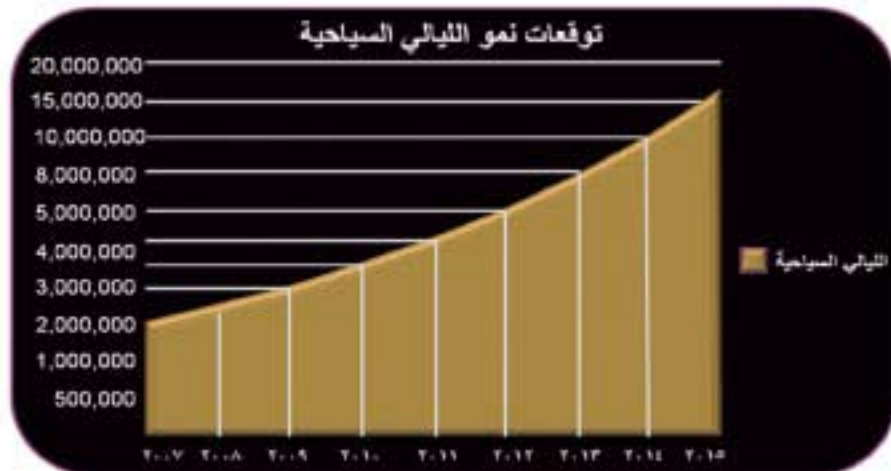
تستهدف الخطة نسبة نمو في عدد السياح تصل إلى ١٥% يصل عدد السياح في ٢٠١٥ إلى أكثر من ٢.٥ مليون سائح.





مؤشرات خطة التنمية السياحية (٢٠٠٩-٢٠١٥)

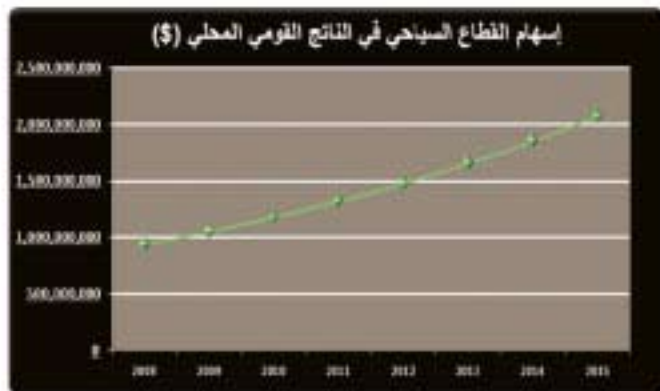
تهدف نسبة نمو في عدد الليالي السياحية لتصل إلى ٢٠,٠٠٠,٠٠٠ ليلة سياحية.





مؤشرات خطة التنمية السياحية (٢٠٠٩-٢٠١٥)

قع معدل العائد السياحي السنوي، ليصل إسهام السياحة في الناتج المحلي الإجمالي مع نهاية ٢٠١٥ إلى أكثر من ٢ مليار دولار.





مؤشرات خطة التنمية السياحية (٢٠٠٩-٢٠١٥)

دعم خزينة الدولة من الرسوم والضرائب المفروضة على السياح والبرامج السياحية حيث يصل

الإجمالي العام للضرائب والرسوم للسائح الواحد إلى (١٠١ \$)



اجمالي العائد للخزينة العامة يزيد
عن (٤١) مليار ريال في العام



مؤشرات خطة التنمية السياحية (٢٠٠٩-٢٠١٥)

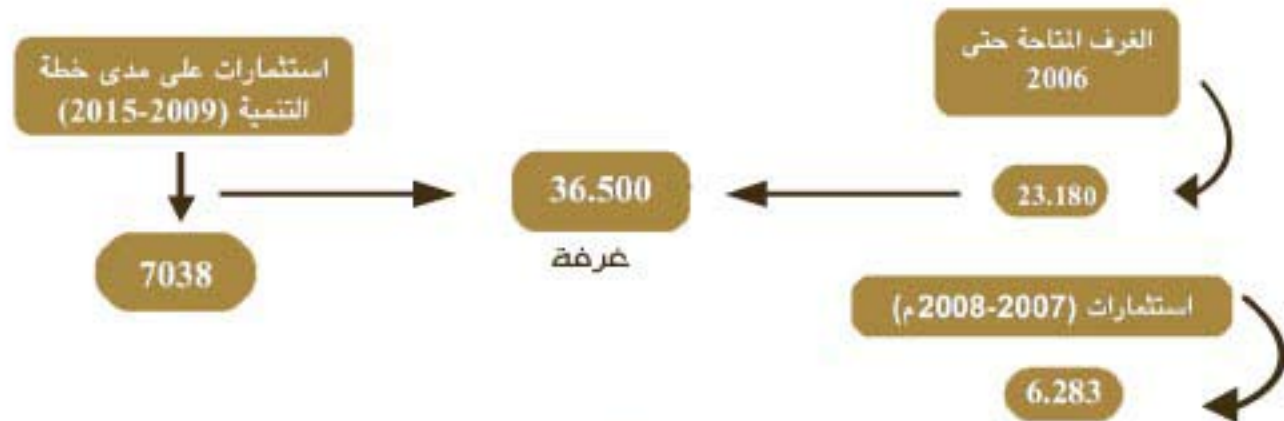
لاسهام في خلق فرص عمل مباشرة وغير مباشرة .





مؤشرات خطة التنمية السياحية (٢٠٠٩-٢٠١٥)

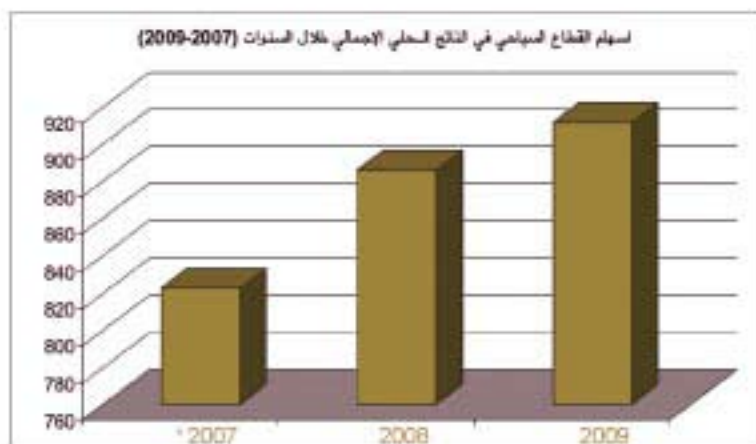
سج السعة الإيوانية سجول ٢٠١٥ :





مؤشرات خطة التنمية السياحية (٢٠٠٩-٢٠١٥)

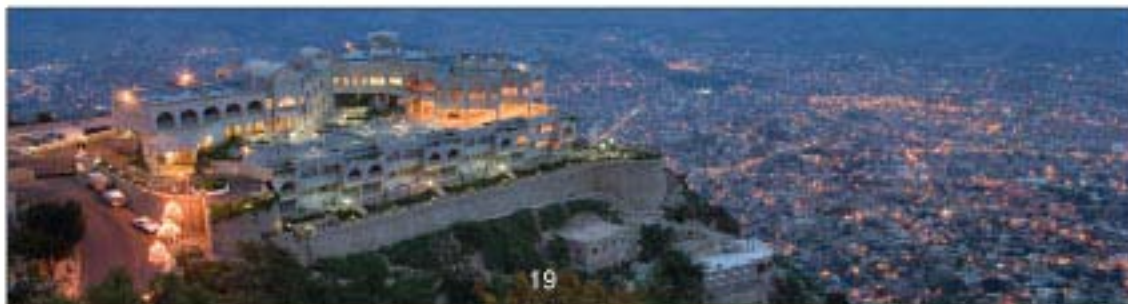
إسهام القطاع السياحي في الناتج المحلي الإجمالي بلغ (٩٠٣) مليون دولار في عام (٢٠٠٩).





الفرص الاستثمارية في المجال السياحي

ووفقاً لخطة التنمية السياحية المعتمدة بقرار مجلس الوزراء رقم ٣٦٧ لسنة ٢٠٠٨م، تم تحديد (٥٢) مشروع التي تستهدفها الخطة خلال الفترة (٢٠١٠-٢٠١٥م) لتنمية وتطوير الخدمات السياحية في عدد من المناطق السياحية التي تعاني من عجز في الخدمات السياحية مثل أماكن الإيواء والمطاعم والاستراحات السياحية... الخ من جهة، وتطوير وإنعاش أنماط سياحية جديدة تعزز العرض الحالي وتعمل على تنوع المنتج السياحي اليمني من جهة أخرى. وتتوزع هذه المشاريع على النحو التالي :





المشروع الأول : شاطئ شمال صيدى وجزيرة الدويمه:

الموقع والأبعاد الطبيعية والخصائص السباحية:

يقع إلى الشمال من مدينة صيدى بمسافة (2 كيلومتر تقريباً) ويشمل الشاطئ الرئيسي وجزيرة الدويمه المقابلة له ويمتد بطول (7 كيلو متراً) لتواجه البحرية للشاطئ. (حتى الخط الحدودي مع المملكة العربية السعودية الشقيقة). ويعرض (عمق) بري (2 كيلومتر).

المساحة الكلية للموقع:

تبلغ المساحة الكلية للموقع حوالي (15249657 م²). وتشمل (الشاطئ الرئيسي وجزيرة الدويمه الواقعة قبالة الشاطئ ويبلغ طولها (6630) متراً، ويتراوح عرضها ما بين (75-700) متراً تقريباً ومساحتها (1,222 كم²) والخور والخلجان والقنوات المائية الطبيعية الواقع بين الشاطئ الرئيسي وجزيرة الدويمه).



المشروع السباحي لشمال صيدى وجزيرة الدويمه

لمطات منطوية: صيد - الحديقة



لمطة منطوية للزيرة



يتميز الموقع بعدد من الخصائص والقومات السياحية والبيئية والموقعية ومن أهمها توفر الأحياء البحرية المختلفة، وإطلاله على عدد من الجزر السياحية ووقوعه في منطقة حدودية، وتوفر خدمات البنية الأساسية كالطرق والميناء الخ..

أنشطة واستعمالات الموقع:

يصلح موقع المشروع لممارسة عدد من الأنشطة السياحية وإقامة منشآت سياحية وسكنية بمستويات عالية فيها الخدمية.

نادق تاليها - مطاعم - إسكان استثماري، قفل).

تبلغ التكلفة التقديرية للمشروع (١٥٠ مليون دولار)

المشروع الثاني : جزيرة المرك

الموقع والأبعاد الطبيعية والخصائص السياحية:

تقع جزيرة المرك قبالة شاطئ مدينة (مرسى) اللحية، وتبعد عنها بحوالي ٧ كم ومن مطار الحديدة تستغرق الرحلة جواً حوالي ربع ساعة علاوة على أن الجزيرة محاطة بعدة جزر من جميع الجهات.

المساحة الكلية للموقع،

تبلغ مساحتها حوالي ٧,٦٠٠,٠٠٠ متر مربع وتتميز بظواهرية ذات سطح مستوي ورمال ناعمة بيضاء ويتوفر عدد من الخصائص الطبيعية والسياحية وتنوع ايكولوجي يجعلها صالحة لممارسة سياحة الغوص، كما تتمتع بشاطئ جميل بالإضافة إلى إطلالتها على عدد من الجزر التي تشكل أرخبيل اللحية.

أنشطة واستعمالات الموقع،

تصلح الجزيرة لممارسة أنشطة الغوص والرياضيات المائية والاستجمام والراحة وإقامة ضيافة متنوعة كالشناق والنزل والمطاعم والاستراحات مع خدماتها لحقة بالإضافة إلى إنشاء مركز لسياحة الغوص.

تبلغ التكلفة التقديرية للمشروع (١٥٠ مليون دولار)



المشروع الثاني لجزيرة المرك



المشروع السياحي لجزيرة المرك (اللحية)



الموقع العام

المشروع الثالث : شاطئ خور عميرة

الموقع والأبعاد الطبيعية والخصائص السياحية:

يقع خور عميرة على ساحل البحر الأحمر غرب مدينة عدن بمسافة ٩٥ كم على الطريق الساحلي الذي يربط محافظات (عدن - لحج - تعز - الحديدة) ويبعد عن مركز محافظة لحج مسافة ٩٠ كم تقريباً. ويمتد بشكل شبه دائري ليشمل الشاطئ المحيطة بالخور والشاطئ الشرقي لقرية (أم عميرة) حتى نهاية اللسان شبه الدائرة الشكل للخور مساحته

حوالي ١٩ مليون متر مربع بطول الواجهة البحرية (١٥ كيلومتر) وعرض / عمق يري (١ كم) في المتوسط مقاساً من آخر ضربة للموج، ويتميز برماله البيضاء الناعمة والمياه صافية وبيئة طبيعية ساحرة.



المشروع الثالث: شاطئ خور عميره (رأس العارة) (م/ لحج)



المشروع السياحي لشاطئ خور عميره



المشروع الرابع: شاطئ
ضبب (الشحر
م/ حضرموت)



المشروع الرابع : شاطئ ضبب - الشحر

الموقع والأبعاد الطبيعية والخصائص السياحية:

يقع شاطئ ضبب (الشحر) إلى الشرق من مدينة الشحر بمسافة (٤٢ كم).

مساحة الكلية للموقع :

مساحته حوالي (٢٨٢٠٠٠٠ متر مربع) بطول يصل إلى (٥ كم) للواجهة البحرية وعرض (عمق) بري يتراوح بين (٥٠٠-١٠٠٠متر) ويبعد عن مدينة المكلا حوالي ٦٥ كيلومتر وعن مطار الريان الدولي ٤٠ كيلومتر تقريبا. ويتميز الموقع بعدد من الخصائص الطبيعية والسياحية ومن أهمها الميل المنتظم الذي يسمح بإطلالة مباشرة على المحيط، توفر مقومات وعوامل جذب سياحي بالقرب منها مثل شاطئ الحامي بالقرب منه (موطن تكاثر السلاحف بالإضافة إلى كونه موقع للمياه الكبريتية الصالحة للاستشفاء من بعض الأمراض) كما يتميز بتوفر الخدمات الأساسية المختلفة.

أنشطة واستعمالات الموقع :

يصلح الموقع لممارسة عدد من الأنشطة السياحية وإقامة منشآت سياحية بمختلف أنواعها (قرى إجازات شاطئية- فنادق سياحية - إسكان سياحي- مناطق ترفيهية- خدمات ملحقة).

تكلفة التقديرية للمشروع (١٥٠ مليون دولار)



المشروع الخامس: شاطئ جازوليت (الغيظة م / المهرة)



المشروع الخامس : شاطئ جازوليت

الموقع والأبعاد الطبيعية والخصائص السياحية:

يقع شاطئ جازوليت في الطرف الشرقي لمدينة الغيظة والى الجنوب الشرقي من مطار الغيظة الدولي بمسافة (٧,٤ كم).

المساحة الكلية للموقع :

مساحته حوالي (٨.٤٤٢,٠٠٠,٠٠٠ متر مربع) بطول الواجهة البحرية حوالي (٧,٧ كيلومتراً) وعمق برى يبلغ حوالي (١٢٦٠ متراً) متناساً من آخر ضربة للموج ويتميز بعدد من الخصائص الطبيعية والسياحية من أهمها: نقاء وصفاء مياه الشاطئ والرمال الناعمة الصالحة للراحة والاستجمام بالإضافة الى قربه من مطار الغيظة وتوفر أهم المواقع الأثرية والمحميات الطبيعية، والكثبان الرملية، وخدمات البنية الأساسية.

أنشطة واستعمالات الموقع :

يصحح الموقع لممارسة عدد من الأنشطة السياحية وإقامة منشآت سياحية بمختلف أنواعها (قرى إجازات شاطئية- فنادق ن سباحي- مناطق ترفيهية- خدمات ملحقة).

غلاف التكلفة التقديرية للمشروع (٢٠٠ مليون دولار)



المشروع الخاص: شاطئ
جازوليت (الغبيظة
م / المهرة)





المشروع السادس: مشروع منتجع سياحي بجزيرة حنيش.

يقع المشروع في جزيرة حنيش الى الجنوب من مرهاً الجزيرة الحالي ويحيط بالموقع للال صخرية مرتفعة تتراوح بين 4- 11 م من جميع الجهات عدا الجهة الغربية حيث يطل منها الموقع على البحر مباشرة ويمتد موقع المشروع على مساحة إجمالية مقدارها (237424)متر مربع. وتمثل الكتل البنائية في الموقع مساحة (12848)متر مربع.

وهي عبارة عن مباني ذات طابق واحد عدا مبنى النادي الثقافي الرياضي مكون من دورين.

ويحتوي المشروع على مساحة إجمالية من المناطق الخضراء وملاعب الأطفال تقدر بمساحة (144678)متر مربع من مساحة الموقع ومناطق للخدمات الترفيهية مقدارها (4755)متر مربع وكذلك منطقة للتخييم بمساحة مقدارها (3495)متر مربع وشاطئ رملي مساحته (27248)متر مربع.

يستهدف المشروع شريحة من السياح محبي الاستجمام والرياضة البحرية ويقدم خدماته على مستوى السياحة الداخلية والخارجية وتمتص خدمات القرية 160 ساكن مقيم وتوفر لهم جميع الخدمات اللازمة لإقامتهم في القرية السياحية .



مكونات المشروع:

- الجزء السكني .

صمم الجزء السكني للمشروع بصورة مجموعة من الوحدات السكنية ممتدة على شريطين متوازيين وباتجاه طول الشاطئ على بعد مناسب من البحر.

- المطعم السياحي- يقع في منطقة متوسطة ما بين الجزء السكني والجزء الترفيهي والساحي وقد روعي في تصميم المطعم الإطلالة المباشرة على البحر .

- الخدمات التجارية والترفيهية :

- المركز التجاري.

- مجمع مساح مختلفة الاعماق و منطقتين للشوي والنادي الترفيهي الليلي وساحة للاحتفالات في الهواء الطلق.

- منطقة لعب الأطفال.

- مركز السباحة والغوص والرياضات البحرية.

-اللسان البحري للفوارب واليخوت.

- النادي الثقافي الرياضي :-

- الجزء الخدمي .

زود التوقع العام بشبكات الخدمات اللازمة من كهرباء ومياه وصرف صحي كما حدد في التوقع محطة لمعالجة مياه الصرف الصحي وكذلك محطة لتحلية مياه البحر.

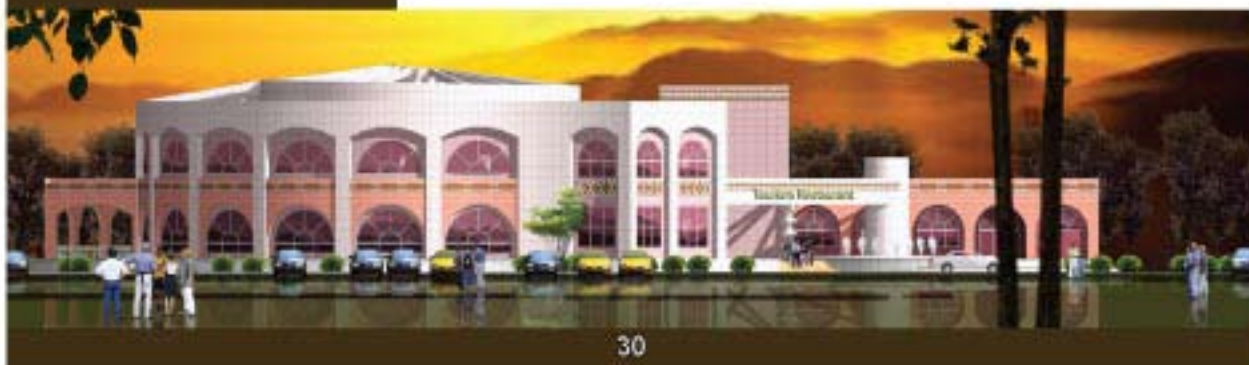
تبلغ التكلفة التقديرية للمشروع (٢٠٠ - ٢٥٠ مليون دولار)

المشروع السابع : مجموعة الخدمات السياحية:

يشمل المشروع (٤٤) موقع سياحي يتضمن مجموعة الخدمات الأساسية التي تستهدف تقديم الخدمات للسياح في المواقع المختلفة وفقاً للخارطة السياحية . حيث عمد إلى إجراء مسح لقاعدة الخدمات السياحية وتحديد الفجوة في قاعدة الخدمات الأساسية ويمثل مشروع مجموعة الخدمات السياحية أهمية بالغة كونه يساعد على تنمية وتطوير المناطق المستهدفة . ويعمل على خلق فرص عمل لمختلف شرائح المجتمع، وترتبط السياحة بالبيئة المحيطة مما يساعد على استدامة الموارد . وقد تم اعتماد مجموعة الخدمات السياحية ضمن خطة التنمية السياحية المقررة من مجلس الوزراء .



مشاريع الخدمات السياحية



خصائص المواقع المقترحة لمشروع مجموعة الخدمات السياحية:

تم تحديد مواقع هذه المشاريع بحيث تغطي المواقع السياحية الجبلية والصحراوية والمدن السياحية على مستوى رقعة الجمهورية والتي يستهدفها السياح الأجانب وتفتقر لمثل هذه الخدمات ومن أبرز خصائص المواقع المرشحة لهذه المشروعات ما يلي:-

- . مدن رئيسية هامة وذات إمكانات سياحية متنوعة.
- . تحتوي هذه المناطق على مواقع سياحية جاذبه.
- . مثلزعات طبيعية تقع بالقرب من المدن يستهدفها السياح والمواطنين.
- . تقع على خط سير السياح ووفقاً للخارطة السياحية.
- . مناطق جذب للسياحة الداخلية.
- . توفر اليد العاملة المحلية المؤهلة.
- . توفر البنية التحتية والخدمات الأساسية.

تبلغ التكلفة التقديرية للمشروع (٧٨ مليون دولار)



سلسلة مطاعم سياحية
بأنماط حديثة وتقليدية
واستراحات مواقع سياحية





القرى السياحية الطبية والجبلية



المشروع السياحي للقرى السياحية الطبية

القرى السياحية الجبلية والصحراوية:

تشمل (١١) مشروع موزعة على عدد من المناطق السياحية الجبلية والساحلية والصحراوية المختارة وهي عبارة عن وحدات قرى سياحية صغيرة تحتوي على ٢٢ غرفة للإيواء ومطعم مع المرافق الخدمية اللازمة لها.

المناطق المستهدفة لإقامة المشروع:

أ. في المناطق الصحراوية:

وتشمل الشريط الصحراوي الممتد من أقصى الشمال الشرقي إلى الجنوب الشرقي للجمهورية (صعدة/ الجوف/ مارب/ شبوه/ سيلون/ حضرموت الوادي). ويعتمد على بناء القرى السياحية
طين.



القرى السياحية الطينية والجبلية



المشروع السياحي للقرى السياحية الجبلية



ب : المناطق الجبلية :

وتتضمن سلسلة الجبال الممتدة من أقصى الشمال إلى الجنوب لتغطي معظم المناطق الوسطى
إب/ دمار/ الضالع/ المهرة)، والتي تعتمد في بنائها على الحجر المحلي وفق الطابع التقليدي.

تبلغ التكلفة التقديرية لمشروع القرى السياحية (٢٢ مليون دولار)



سلسلة مطاعم سياحية
بأنماط حديثة وتقليدية
واستراحات مواقع سياحية



المطاعم السياحية

تتوزع على النحو التالي :

أ- مطاعم حديثة

عدد (٧) مطاعم حديثة يتم إنشاؤها في المدن الرئيسية لتقديم خدمات الإطعام للسياح والموطنين.

ب- المطاعم التقليدية

عدد (٥) مطاعم على النمط التقليدي في البناء تتوزع على المواقع السياحية الجبلية والمناطق التي تفتقر لمنشآت تقدم هذه الخدمة.

المناطق المستهدفة،

تعز (جبل صبر)، الحديدية (على الشاطئ)، حجة (مدينة حجة)، البيضاء (رداع)، سعده (داخل)،

(حوف)، مارب (مدينة مارب).

تبلغ التكلفة التقديرية للمشروع (١٨ مليون دولار)



سلسلة مطاعم سياحية
بأنماط حديثة وتقليدية
واستراحات مواقع سياحية



المشروع العيادي لاستراحات مواقع سياحية

الاستراحات السياحية:

تتوزع على النحو التالي :-

- عدد (٨) استراحات مواقع سياحية لتقديم خدماتها للوافدين من السياح والمواطنين في المواقع السياحية التي تفتقر منشآت تقدم هذه الخدمة .
- عدد (٨) استراحات خدمات سياحية لتقديم خدماتها للوافدين من السياح والمواطنين في الطرق الرئيسية .

تبلغ التكلفة التقديرية للمشروع (٢٣ مليون دولار)



الدراسات والتصاميم المتوفرة للمشاريع السياحية :-

أعدت وزارة السياحة من خلال مكاتب استشارية متخصصة،

- ١- الدراسات الموقعية والمعايير التخطيطية والمعمارية.
- ٢- المخطط العام لاستعمالات الأرض في ضوء الأنشطة والمكونات المقترحة.
- ٣- المخططات العامة لشبكات وأنظمة الخدمات الأساسية العامة في المشاريع.
- ٤- دراسات وتصاميم معمارية وإنشائية تنفيذية متكاملة لتنفيذ المشروع السابع (مجموع مات السياحية)





تاسعاً: مشروع إنشاء أكاديمية للضيافة للتأهيل والتدريب السياحي:

انطلاقاً من الحاجة الملحة لتأهيل الكوادر العاملة في القطاع السياحي، ولتحسين وضع الخدمات السياحية الحالية واستهدافاً لتوفير الكوادر المؤهلة بما يلي التوسع في الطاقة الإيوائية في المستقبل، قامت الوزارة بإعداد دراسة للمشروع تضمنت الجوانب الفنية والاقتصادية والمالية للمشروع.

تبلغ التكلفة التقديرية للمشروع (١٢ مليون دولار)





المزايا والإعفاءات التي يقدمها قانون الاستثمار للمشروعات السياحية

يوفر قانون الاستثمار مجموعة من الجوائز والإعفاءات المالية وغير المالية التي يمكن أن تتمتع بها المشروعات الاستثمارية وتقدم للمستثمرين في المشاريع السياحية نفس الضمانات والمزايا والإعفاءات الجمركية والضريبية الممنوحة للمشروعات الاستثمارية بشكل عام بموجب مرسوم رقم ٢٢٠٢٢ لسنة ٢٠٢٢م، ومنها:

- الإعفاء من الرسوم والضرائب الجمركية على الموجودات الثابتة للمشروع.
- الإعفاء من ضرائب الأرباح لمدة سبعة سنوات قابلة للتعميد إلى مدة أقصاها ستة عشر سنة.
- الإعفاء من ضريبة العقارات، ومن الضرائب المفروضة على رأس المال ومن رسوم توثيق العقود.
- الإعفاء من عوائد تراخيص استخدام التكنولوجيا لمدة خمس سنوات وكذلك مستلزمات الإنتاج للمباني.
- منع فرض أعباء مالية أو غير مالية تخل بعمد المساواة بين المشروعات أو فرض تسعيرة إلزامية.
- منح الضمانات الكافية ضد التأميم أو الاستيلاء على المشروع أو فرض الحراسة عليه أو تجميد أمواله إلا من خلال القضاء.
- قيام وزارة السياحة ومجلس الترويج السياحي باعتماد المشاريع ضمن سلسلة الخدمات المعتمدة لدى الوكالات السياحية والترويجية لها الحملات الترويجية والتسويقية التي يقوم بها مجلس الترويج السياحي.

مع خالص التحية



Ministry of Tourism

Republic of Yemen - Ministry of Tourism

Yemen Tourism Promotion Board

Tel. 009671-251033/5/6/7 - Fax 009671-251034 - P.O. BOX 5607

www.yementourism.com