

المشروع الرائد للتطوير السياحي

# تتقاطعُ تنمالي ميدي وجزيرة الدويمية







## ١- مقدمة

### ١-١ أهمية الدراسة :

نظراً للأهمية البالغة للسياحة فإن العديد من دول العالم انماي بما فيها دول الوطن العربي ومن ضمنها اليمن قامت وتقوم بوضع السياسات الاستراتيجية والأهداف والخطط العامة والدراسات الخاصة بتتمة وتطوير السياحة بنوعيتها ( المحلي والدولي ) وتعمل على تقديم التسهيلات اللازمة والضرورية لتحقيق هذه الغاية . ونتيجة لما تحظى به المواقع السياحية الساحلية وشواطئها من قوة جذب كبيرة للسياحة الترفيهية ومقاصد رئيسية تستقطب السياح وسكان المناطق الحضرية القريبة منها فقد عملت وزارة السياحة على اختيار وتحديد عدد من المواقع ذات الأولوية والمؤهلة للاستثمار السياحي كمشاريع رائدة للتطوير السياحي المتكامل وبعد مشروع شمال ميدي وجزيرة اندويمة بالإضافة إلى مشاريع أخرى رائدة تستهدفها خطة التنمية السياحية ٢٠٠٨م-٢٠١٥م.

ومن هذا المنطلق تأتي أهمية هذه الدراسة كونها ستسهم في توجيه الاهتمام نحو تنمية وتطوير مواقع السياحية في منطقة شمال ميدي وجزيرة الدويمة وستكشف مدى كفاءة هذا الموقع بما فيه من إيجابيات وسلبيات ومدى تطابقه مع ما هو محدد في التعيير والمواصفات العالمية للمواقع السياحية الساحلية وعلى أساسها سيتم تحديد الاتجاهات التخطيطية والتتصميمية للموقع المحدد بحيث تضمن الحفاظ على المقومات السياحية بأبعادها المختلفة وبشكل خاص البعد البيئي والاجتماعي وضمان استمرارية عطائها لفترات طويلة .

### ٢-١ موقع المشروع:

المشروع يقع إلى الشمال من مدينة ميدي بمسافة تقدر بـ ( ٢ كم ) ويبدأ من محاذة لسان الميناء الجاري تنفيذها على بعد ٣٠٠ متر شمالاً عند نقطة تقاطع إحداثيات خطي عرض وطول (E: ٤٢.٧٩: ٢٠)، (N: ١٦.٣٢: ٥٦) ويتجه شمالاً حتى نقطة تقاطع إحداثيات خطي عرض وطول (E: ٤٢.٤٩: ١٩) ، (N: ١٦.٤٢: ١٥) بطول ( ٧ كيلو متر تقريبا) للواجهة البحرية للشاطئ ( حتى الخط الحدودي مع المملكة العربية السعودية انشيقية ) ، عند نقطة حدود رئيسية رقم (١) وبعرض (عمق) بري (٢ كيلو متر) .

### ٣-١ الاتجاهات المقترحة للتنمية السياحية للمخطط:

تتجه الفكرة التخطيطية للتنمية السياحية للمخطط على تحديد مجالات وألويات التنمية السياحية من خلال إعداد مخططات للمناطق السياحية ترتكز على الاحتياجات الفعلية للاستثمار السياحي.

وتم اعتماد المخطط السياحي العام كمركز للتنمية السياحية، باعتباره وحدة عمل تخطيطية تتوافر بها إسكانيات النمو المستقبلي من حيث مشروعات التنمية السياحية والأنشطة الترفيهية والتسهيلات والخدمات ومرافق البنية التحتية.

فمركز التنمية السياحية كيان متكامل ومتنوع تتوافر به كل مقومات المدينة الحضرية وهي متكامل فيما بينها وظيفيا، فالتنشاط الرئيسي وهو السياحة تخدمه مجموعة من الأنشطة والخدمات الفرعية ( مدارس، محلات تجارية ، صحية ، مستشفيات ، ...).

فالمخطط السياحي العام يخضع إلى تخصيص شامل بحيث يشكل منظومة متكاملة من الفنادق والنقري السياحية ومرافق الخدمات والتسهيلات المكاملة للرياضة والترفيه والمناطق العازلة كمحميات بيئية طبيعية إلى جانب المرافق العامة لخدمات البنية التحتية ، وإعداد مخططات إسكاني سياحي تتكامل مع المركز وفي إطار الضوابط التي تضمن قدرة التحمل ( طاقة التحمل ) لهذا المركز وبما يراعي تحقيق التنمية المستدامة والحفاظ على الموارد الطبيعية البيئية والخصوصية السياحية للمنطقة السياحية.





أمثلة للعمارة المحلية في المنطقة الساحلية الغربية (مدينة الحديدة).



القبة والأحزمة والرواشين والسقيفة المظلة

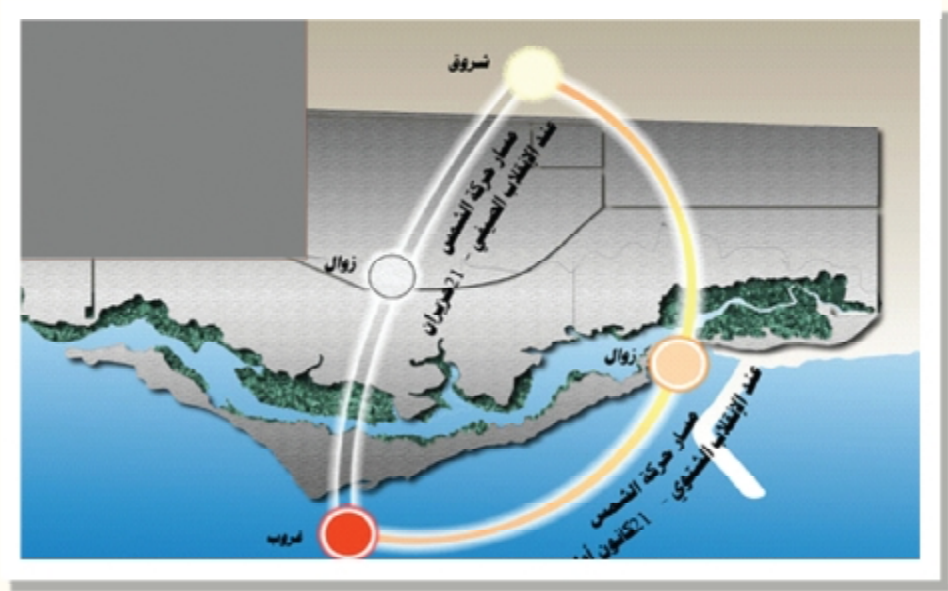


واجهة تقليدية بإطارات الشبايبك ، والروشان والأحزمة

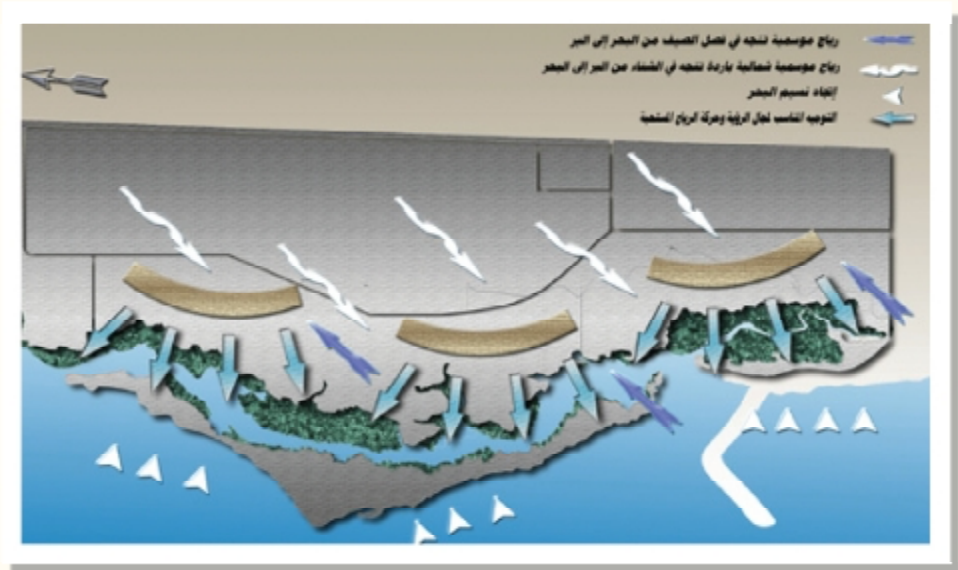


الروشان المطل على الفناء الداخلي



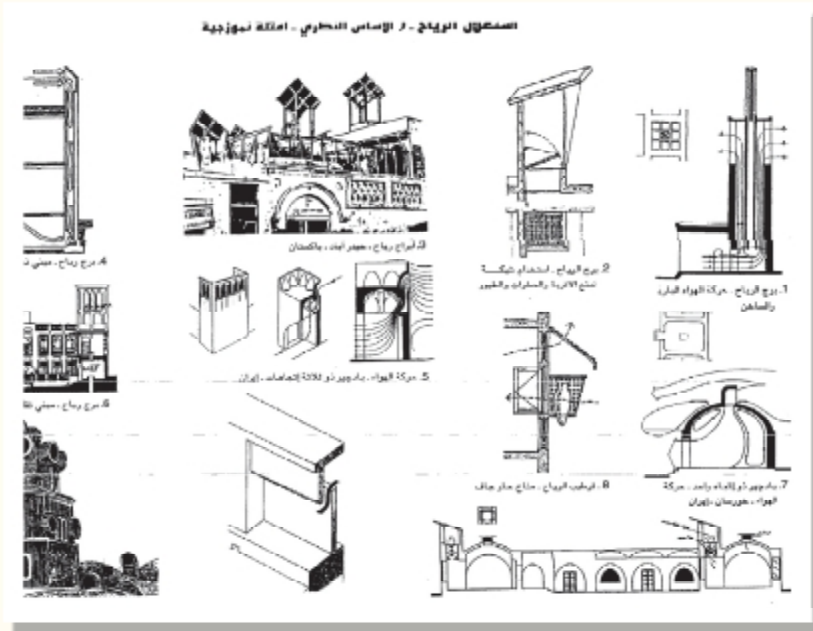


تخطيط رقم ( ٢ ) : مسار حركة في موقع المشروع، وفي الإطار توضيح لزاوية الشمس ظهراً في عدة فصول

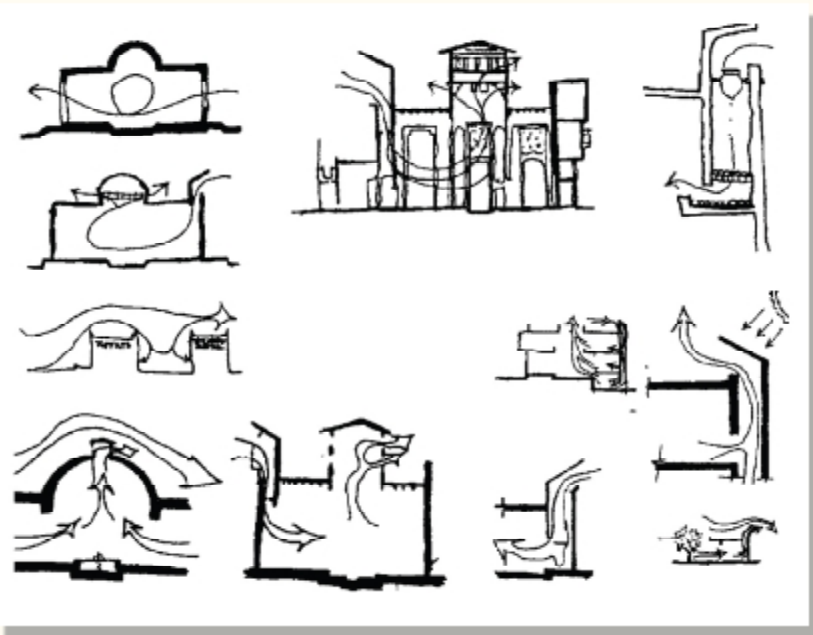


تخطيط رقم ( ٣ ) : توجيه المنشآت في الموقع بناءً على حركتي الرياح والشمس





أمثلة لاستغلال الرياح باستخدام ملاقف الهواء، في البلدان ذات المناخ الصحراوي الحار (نهج البواطن).



أمثلة من العمارة المحلية لكيفية استخدام الفتحات في تحريك وتبريد الهواء.





مثال حي من عمارة المنطقة الساحلية الغربية (زبيد) وهو يبين كيف استخدم المعمار المحلي الكتل والنون للتخفيف من حرارة الشمس التي يتعرض لها المبنى.



استخدام الخشب لتسقيف الفراغات لما يتمتع به من خاصية لعزل الحراري (الحديدية).





٢-٢-٨ المناخ في مدينة ميدي :

تعتبر مدينة ميدي ضمن الإقليم الساحلي (إقليم سهل تهامة) حيث تقع على خطي عرض ١٦.٣٢ شمالاً و يمتاز سهل تهامة الغربي وخاصة القريب من البحر الأحمر بقلّة الأمطار و في ارتفاع درجة الحرارة و الرطوبة النسبية أما الأجزاء الواقعة عند أقدم الجبال فأمطارها أوفر .

٢-٢-٨-١ العوامل المؤثرة على المناخ في مدينة ميدي .

درجة الحرارة المسجلة في محطة زبيد :

ككون مدينة ميدي من المدن الساحلية فتتبع فيها درجة الحرارة وخاصة في فصل الصيف حيث تصل إلى ٣٧ م

| المدينة | درجة العرض | ١    | ٢    | ٣    | ٤    | ٥    | ٦    | ٧    | ٨    | ٩    | ١٠   | ١١   | ١٢   | المعدل |
|---------|------------|------|------|------|------|------|------|------|------|------|------|------|------|--------|
| ميدي    | ١٦.٣٢      | ٢٤.٥ | ٢٥.٥ | ٢٦.٨ | ٢٩.٣ | ٣٠.٧ | ٣٢.٧ | ٣٢.٦ | ٣٢.٤ | ٣١.٥ | ٢٩.٥ | ٢٧.١ | ٢٤.٧ | ٢٨.٦   |

| المدينة | الدرجة | ١    | ٢    | ٣    | ٤    | ٥    | ٦    | ٧    | ٨    | ٩    | ١٠   | ١١   | ١٢   | المعدل |
|---------|--------|------|------|------|------|------|------|------|------|------|------|------|------|--------|
| ميدي    | عظمى   | ٢٨.٩ | ٢٩.٣ | ٣٠.٦ | ٣٢.٩ | ٣٤.٦ | ٣٦   | ٣٦.٩ | ٣٦.٤ | ٣٦   | ٣٤   | ٣١.٦ | ٢٩.٤ | ٣٣.١   |
|         | صغرى   | ٢٠.١ | ٢٢.٥ | ٢٣.١ | ٢٥.٦ | ٢٧   | ٢٨.٤ | ٢٨.٦ | ٢٨.٤ | ٢٨.١ | ٢٤.٧ | ٢٢.٣ | ٢٠   | ٢٠.٨   |

الرطوبة النسبية :

ككون مدينة ميدي تطل على البحر الأحمر فتتزيد فيها الرطوبة النسبية حيث تصل الرطوبة النسبية السنوية إلى ٦٧.٢ %

جدول لقيم الرطوبة النسبية في مدينة ميدي

| المنطقة         | المحطة | فصل الشتاء | فصل الربيع | فصل الصيف | فصل الخريف | الرطوبة النسبية |
|-----------------|--------|------------|------------|-----------|------------|-----------------|
| السهول الساحلية | زبيد   | ٧٠.٨       | ٧١         | ٦٥.٦      | ٦٤.٤       | ٦٧.٢            |

الأمطار :

الأمطار في الصيف أكثر منها في الشتاء حيث يصل المعدل إلى ٢٠.١ مم صيفاً وذلك لارتفاع درجة الحرارة صيفاً

| المدينة | مجموع السهول | ١   | ٢    | ٣   | ٤   | ٥   | ٦   | ٧    | ٨    | ٩   | ١٠  | ١١ | ١٢   | المعدل |
|---------|--------------|-----|------|-----|-----|-----|-----|------|------|-----|-----|----|------|--------|
| ميدي    | ١١٦          | ٥.٩ | ١٨.٩ | ٩.٨ | ٦.١ | ٧.١ | ٣.١ | ٢٠.١ | ١٠.٥ | ٦.٢ | ٦.٦ | ٩  | ١٣.١ | ١٢.٦   |



### الوصول إلى الموقع:

إن من أهم عوامل نجاح المنتجعات والمصايف السياحية بشكل عام هو أن يستطيع السياح والزوار الوصول إلى المنتجع بسهولة ويسر؛ ولذلك فإنه يجب أن يخدم المنتجع السياحي عدد كافٍ من الطرق ومن وسائل المواصلات التي تربط بينه وبين التجمعات الحضرية والمدن المختلفة داخل الجمهورية.

يمكن تقسيم الطرق وفقاً لعلاقتها بالمشروع السياحي إلى نوعين:

♦ طرق موصلة للمشروع **Accessories** : وهي الطرق السريعة المؤدية إلى المشروع ، ويراعى أن تكون في تعددها ومستواها متناسبة مع حجم حركة المرور عليها من وإلى المشروع ، ليس فقط في الوقت الراهن بل في المستقبل.

♦ الطرق الداخلية في المشروع **Unbar Sodas**: وهي الطرق المؤدية إلى مختلف مناطق وأجزاء المنتجع السياحي والتي تنقسم إلى ثلاثة أنواع وهي كالتالي:

- الطرق المخترقة للمشروع **Peinet Rating** : وهي الطرق التي تخترق قلب المشروع وتعتبر امتداداً للطرق الموصلة إليه.

- الطرق التوزيعية **Distribution Roads** : أو شبكة الطرق الداخلية في المنتجع والتي تربط أنطرق المخترقة مع المراكز المختلفة للمنتجع ، كالمركز التجاري والمركز الرياضي والترفيهي ومراكز الإسكان السياحي ( الفيلات والشاليهات .. الخ).

- الطرق الخدمية **Service Roads** : وهي التي تستخدم للوصول إلى المباني الخاصة في المشروع كالفيلات والشاليهات والفنادق والشقق.

هذا ويتعين أن تكون الطرق الموصلة للمنتجع عريضة عرضاً كافياً وأن تكون ذات اتجاهين ذهاب وإياب ، ويتوقف العرض المطلوب لختلف أنواع الطرق خارج وداخل المنتجع على متوسط حجم حركة المرور عليها ، وقد اصطلح على اعتبار المعدلات التالية كحد أدنى لعروض الطرق في المشروع.

| م | نوعية الطريق           | الحد الأدنى لعرض الطريق       |
|---|------------------------|-------------------------------|
| ١ | الطرق الموصلة للمنتجع  | ٩ أمتار + ١,٥ متر على كل جانب |
| ٢ | الطرق المخترقة للمنتجع | ٧ أمتار + رصيف على كل جانب    |
| ٣ | الطرق التوزيعية        | ٦ أمتار + رصيف على الجانبين   |
| ٤ | الطرق الخدمية          | ٥ أمتار + رصيف على الجانبين   |

كما يحضر دخول السيارات العامة والخاصة لمنطقة الشاطئ.



#### ممرات المشاة :

- الغرض منها هو ربط أجزاء المشروع ببعضها فهي الطريقة الأساسية للإنتقال من مكان لآخر بالمشروع، ويراعى عند تصميمها الآتي:
- يجب أن يحقق تخطيط الحركة في الموقع ضمان وصول المستخدمين للموقع وعموم الزوار للشاطئ بشكل مباشر دون عوائق.
  - أن تكون مرصوفة ومتعددة العروض.
  - مباشرة وانسيابية وفي نفس الوقت يجب أن تكون آمنة ، وطريقة تصميم الممرات والمشيات أكبر الأثر في إظهار جمال المشروع ، كما يراعى عدم الإكثار من هذه المشيات بلا هدف معين فيجب أن تنتهي كل مشاية أو ممر إلى هدف معين .
  - يجب أن تكون مريحة نظيفة لا تتراكم فوقها المياه.
  - بعضها مظلة للحماية من أشعة الشمس.
  - يراعى أن يكون مستوى الممرات أعلى من مستوى المسطح خاصة في حالة استعمال الري بالغمر ، وأن تكون المسطحات أعلى من مستوى الممرات في حالة استعمال المياه تحت الضغط للري .
  - عند اختيار مادة بناء الممرات والمشيات فيجب مراعاة تناسبها مع مواد البناء للمباني.
  - في المناطق المتصلة بالسبخات يراعى أن تكون الممرات مرتفعة منعاً للفصل بين السبخات والبحر حتى لا يحدث إخلال بالاتزان البيئي.
  - تعمل من مواد مختلفة مثل الرمل أو الأسفلت أو البلاط أو الحجارة أو الطوب الأحمر أو الترميد أو غير ذلك.

#### الدرج الخارجية والسلالم:

عادة ما تنشأ من نفس مواد بناء الممرات والأرصفة إن كانت من الحجارة أو الطوب الأحمر أو الخرسانة أو قد تصنع أحياناً من الخشب وتعمل الدرج بعمق يتراوح بين ٢٥ - ٢٠ سم أو قد يزيد ، أما الارتفاع فيكون عادة نصف العمق أي ١٢ - ١٧ سم.

#### البوابة الرئيسية وسور الموقع:

يراعى أن يكون المدخل الرئيسي واضحاً ومعبراً كما يفضل أن تدل مباني المداخل وزخرفتها على طابع المشروع وطابع المنطقة المحيطة.

يفضل أن يحاط موقع المشروع بسور أو سياج حتى يضطر الزائر أو المستخدم إلى الدخول فيه من أبوابه ويسير في الطريق الذي رسمه المصمم ليرى المناظر المتعاقبة كما تخيله المصمم .

#### المباني والمنشآت :

عند تصميم المباني والمنشآت لأي مكون من مكونات المركز السياحي لشمال ميدي وجزيرة الدويمه يجب التقيد بالتوصيات المعمارية الآتية:

#### تخطيط الفراغات:

- استخدام مديول موحد كوحدة أساسية لتصميم جميع المباني ( ٢٥ سم مثلاً ) .
- استخدام طريقة العمارة إلى الداخل قدر استطاع .
- الفراغ الضوئي للفراغات يجب أن لا يقل عن ( ٣,٧ م ) .



#### ♦ اختيار النباتات في الحديقة :

يراعى الإكثار من المسطحات الخضراء بقدر الإمكان ، فلونها الأخضر يريح الأعصاب ، وتغطيتها للأرض تقلل من الغبار ، ورشها بالماء يرفع نسبة الرطوبة في الجو ويلطف درجة الحرارة ، ويفضل أن تكون المسطحات الخضراء مكشوفة حتى يمكن اللعب عليها.

تزرع الأشجار الخيمية في مجموعات متباعدة عن بعضها لإيجاد أجزاء مظلة من المسطح يمكن الجلوس فيها وخصوصاً في الصيف الحار.

يقلل من زراعة النباتات الحولية ولكن يزرع بدلاً منها العشبية المستديمة لتقليل عمليات الخدمة وتقليل مصاريف الصيانة.

للسبب نفسها يفضل زراعة شجيرات مزهرة لإعطاء اللون المطلوب ، وتختار شجيرات متعاقبة الأزهار لتوفير اللون على مدار السنة.

بالنسبة للملاعب الرياضية فيفضل أن توضع الأشجار الكبيرة التي تمد بالظل في أماكن بحيث لا يتعارض وضعها أو ظلها مع استعمال الملاعب.

يفضل أن تكون المسطحات الخضراء في مقدمة مكونات الحديقة ، ويجب أن تتال أكبر نصيب من العناية. يمكن تجميل الحدائق بشتى الأنواع من الزهور والأبصال والأشجار والشجيرات.

#### ♦ استخدام النباتات الخشبية في الحديقة :

استخدامات النباتات الخشبية لا حصر لها ولكن ممكن تلخيصها في الآتي:

أولاً : نخيل الزينة :

من أهم الأشجار التي تنمو في البيئة اليمنية وتتميز هذه الأشجار عن غيرها بأن لها ساقاً طويلاً مستقيمة غير متفرعة ، وهذا في معظم أنواع النخيل ( ما عدا جنس اندوم Hyphoene ) وينتهي الساق بما يسمى بالتاج وهي مجموعة من الأوراق تخرج من منطقة مركزية . وهذه الأشجار إما أوراقها ريشية الشكل Pinnate أو راحية ( تشبه راحة اليد Palmate ) .

ويتفاوت طول شجرة نخيل البلح فقد يصل حتى ٢٠ متراً ، كما أن البعض متقزم لا يرتفع أكثر من متر واحد مثل فيونكس رو .

والنخيل من النباتات التي تضيء على الموقع أو الحديقة جمالاً زرعت فرادى أو في مجاميع أو في صفوف منتظمة كما في أشجار الشوارع على أن تكون مناسبة في لون ساقها للمبنى.

يزرع النخيل فرادى بعيداً عن بعضه وعن غيره من الأشجار في الحدائق والمسطحات الخضراء ، حيث أن لها شخصية قائمة بذاتها.

إذا أريد زراعته في مجاميع فتكون كل مجموعة من ثلاث إلى خمس نخلات. وتبعد كل مجموعة عن غيرها بخمسة أمتار بحيث لا تقع ظلالها على بعضها. والنخيل يمتاز عن الأشجار الأخرى بأنه يعطي ظلاً وجمالاً للمنظر دون أن يزاحم عناصر الحديقة الأخرى نظراً لارتفاعاته العالية وسيقانه الفردية الرفيعة الغير متفرعة.

يستخدم النخيل كشجرة شوارع ، وقد تستخدم أشجار النخيل في التسيق حيث تنقل وهي كبيرة السن والحجم ، وهذه ميزة هامة في أعمال التسيق للإسراع بالتنفيذ.



### ثالثاً : المسطحات الخضراء ومغطيات التربة :

- فالمسطحات الخضراء بالحديقة هي مساحات من الأرض يكتسي سطحها بخضرة الأوراق وسيقان نباتاتها مفترشة لا تملو عن سطح الأرض إلا بضعة سنتيمترات وقد تترك طليعية أو توائي بالقص ، أما مغطيات التربة قد تكون شجيرة أو عشبي أو بصل ولكن تكون مفترشة أو زاحفة وتعلو بحيث لا تعلو عن نصف متر وتغطي الأرض تغطية تامة.
- وقد دلت الأبحاث التي أجريت في أمريكا أن مساحة من المسطح الأخضر تقدر بحوالي ١٥٠٠ فدان ينتج منها أكسجين يكفي لتنفس ١٠٠ شخص في حياتهم كلها. كذلك وجد أن المسطحات الخضراء تحول البيئة والنحو المحيط إلى جو منعش وتطيف عن طريق إخراج بخار الماء بواسطة عملية النتح المعروفة في النبات.
- مميزات نباتات المسطح الأخضر :
- أن تكون معمرة ومستديمة الخضرة.
- سريعة النمو وتتجدد بسهولة ويسر ويسهل إكثارها.
- تفتش سطح الأرض وتغطيها تماما.
- مقاومة للإصابة بالأمراض والحشرات.
- ملائمة لجو المنطقة ونوع التربة.





### البرك والمسطحات المائية :

- ويراعى في تصميمها وتنسيقها و المناطق المحيطة لها الآتي :
- أن تكون حواف هذه البحيرات أو البرك غير منتظمة الشكل.
- لا يغمر سطح البحيرة أو البركة كله بالنباتات الطافية حتى يترك جزء منها يعكس صورة النباتات النصف مائية والمحيط بها على صفحة الماء.
- يفضل خلط الحجارة مع النباتات النصف مائية والنباتات المدادة حول حواف البحيرات أو البرك ليضفي على الضفة الشكل الطبيعي.
- يختار للموقع أكثر المناطق انخفاضاً حتى لا يرشح على باقي الأجزاء.
- عمق المياه في البحيرة يتراوح عادة ما بين نصف متر إلى متر حتى لا يكون خطراً على الأطفال.
- النباتات حول البحيرات الصخرية يجب أن تزرع بطريقة فردية بين الصخور المدفونة نصفها في التربة.
- الصخور المستعملة يجب أن تكون جميعها من نوع ولون واحد ، ولكن بأحجام مختلفة ، كما يجب أن تدفن الصخور بطريقة منتظمة مدروسة وليست بطريقة عشوائية بحيث تكون المسافات بين الصخور المتماثلة في الحجم والشكل تقريباً متساوية ولكن بطريقة طبيعية وليست هندسية ، ويجب أن يكون ثلث الصخور على الأقل مدفوناً في التربة حتى تبدو وكأنها جزءاً مكملاً للتربة أو امتداد لها وليست شيئاً غريباً عنها إذا وضعت على سطح التربة.

### النافورات ( النوافير ):

- ويمكن أن تكون نوافير داخلية ( في ساحات المباني الخدمية ) أو خارجية وتسمى النسقيات ويفضل أن تتوسط الفضاءات والأماكن المخصصة للجلوس ويراعى أن تكون بسيطة الشكل وتقام بحيث تتساقط مياهها داخل النافورة لا خارجها ، لذا يجب أن يكون دفع مياه النافورة أقل من قطر النافورة.

### حدائق الأطفال ( توصيات عامة ) :

- يحتاج الطفل إلى 8 متر مربع من حدائق الأطفال ، مع العلم أن عدد الأطفال الذين تقل أعمارهم عن خمس سنوات تبلغ عشر عدد السكان .
- تحديد الحديقة من الخارج بأسوار بنائية وأسوار نباتية لنحكم بالإشراف على الأطفال.
- يوصى بإكثار المسطحات الخضراء وعدم تغطيتها بأي سماد عضوي.
- لا تعمل بدورات عند حواف المسطحات حتى لا تؤذي الأطفال ، وتكون حدود المسطحات بميل خفيف إلى الممرات.
- يجب أن تزود الحديقة بدورة مياه وحنفيات للشرب في متناول الأطفال.

### المساح:

#### أحواض تعليم السباحة :

عندما يزداد عمق المنطقة المستخدمة في السباحة وعند عدم وجود منطقة سطحية خاصة بتعليم المبتدئين فيها فيستحسن في هذه الحالة بناء المصاطب أو الصناديق الصغيرة التي يمكن تصنيعها أو إنشاؤها من الخشب المدعم بالأوتاد أو القواعد الصخرية ، أو أن تبقى طافية حيث يفضل عمل أسوار حولها مع وجود سمرة من كافة الجوانب مما يتطلب نفقات كبيرة ، لذا فيفضل إنشاء مناطق أخرى تحتوي على مياه سطحية.





### مناطق حمام السباحة :

المنطقة المخصصة لمن لا يجيدون السباحة : يبلغ عمق الماء فيها ( ١.٠٥ م) فقط أي أن العمق المقرر لها يبدأ من (٠.٩ م) ويتحدر حتى (١.٥ م) على الأكثر.

### المنطقة المخصصة لمن يجيدون السباحة :

ويخصص لهم ذلك الجزء العميق حيث نجد أنهم يفضلون الغطس ولذلك يجهز لهم ( لوح القفز الخاص ) والذي لا يزيد ارتفاعه عن سطح الماء عن متر فقط ، كما يتم وضعه في نهاية مركز المنطقة العميقة حيث يتراوح عمقها ما بين ( ١.٨٠ - ٢.٧٠ م) أما أقل عمق خلف لوح الغطس فيجب ألا يقل عن (٢.٧٠ م) ويكون على بعد (٨.١ م).

### الشواطئ :

يفضل أن يكون النادي أو مركز الغوص ملاصقاً للحدود المائية مع العمل على وضع سور حوله ووضع بوابة دوارة عند مدخله بحيث يسمح بدخول شخص واحد فقط ، أما في الحالات التي تكون فيها هذه الشواطئ رملية فنجد أن مبولها ينبغي أن لا يتعدى ٣٪ وإلا فسوف يؤدي ميلها الزائد إلى تصريف الرمل خارجاً وبسرعة ، ويمكن لتحقيق ذلك بناء حائط ساند وخنادق منحرفة عند الحافة الخلفية للشاطئ لتثبيت مبوله والحد من تناكله في حين يمكننا إزالة الطبقة السطحية المحتوية على الأعشاب وذلك عند إقامة الحواصط المنخفضة المطلوبة على حافة الماء.

### البحيرات الطبيعية :

تعتبر البحيرات الصغيرة الحجم نسبياً والتي تحتوي مياهها غير ملوثة موقعاً ممتازاً لإنشاء النوادي و المنتجعات السياحية حولها، ونذكر فيما يلي بعض الاعتبارات المهمة عند إنشاء النوادي والمنتجعات السياحية عليها: عند إنشاء النوادي والمنتجعات السياحية بقرب البحيرات لابد من مراجعة الشاطئ كله حيث يجب لمنح هذه النوادي والمنتجعات السياحية الخصوصية المطلوبة إزالة كل منزل أو كوخ أو عشة عن شواطئها حيث أن وجودها سيؤثر على خصوصيتها اتناوبة من موقعها ضمن النادي أو المنتجع. لابد من مراقبة تلوث المياه عند تخطيط مواقع هذه النوادي والمنتجعات التي يجب المحافظة على مياهها من التلوث فإذا لم تستطع هذه النوادي والمنتجعات السيطرة على المياه الملوثة وإيقاف تدفقها إلى البحيرة أصبح هذا المشروع غير موفق.

إن أقل حجم نموذجي للبحيرة يتراوح من (١٥ - ٨٠) أكر في حين أن المساحة العظمى المرغوبة لذلك تتراوح ما بين (١٠٠ - ٣٠٠) أكر بشرط إقامة معسكرين أو ثلاثة على حوافها إذ أن الأحواض الصغيرة تتعرض أكثر من غيرها للتلوث ، كما تشكل في الوقت نفسه مرتعاً خصيباً لنمو الطحالب والأعشاب الضارة، بينما نقل كثيراً في البحيرات الكبيرة. ومن الصعب مراقبة كافة الأنشطة الاستجمامية حولها بسبب تغير حالة الطقس التي تؤدي إلى تغيير الخطة الاستجمامية المبرمجة عادة.

وتعطي الشواطئ الطبيعية ميزة هامة للنوادي والمنتجعات السياحية حولها وخصوصاً عند وجود شاطئ ذو تدرج أو ميل منتظم حيث يفضل استخدام الشواطئ التي لا يزيد أكبر عمق لها عن ( ٢.٦ ) أمتار والمسافة أمامية مقدارها ( ٤٥ م ) من الشاطئ ، فهذه المقاسات تعتبر نموذجية بالنسبة للبحيرات ، كما أن وجود الصخور المسننة أو الضخمة تحت الماء أو وجود قاع ذو طبيعة طينية أو انحدارات وانكسارات شديدة يسيء إلى حد كبير إليها مما يتطلب تنظيفها وإعدادها ، والمياه الهادئة تعد عاملاً قوياً مساعداً في إقامة المنشآت المائية المتنوعة.



#### رابعاً : الأرصفة العائمة :

عند تباين سطح الماء في البحيرة فمن غير العملي إنشاء أرصفة ثابتة صلبة أو قابلة للفك وانتركيب ، وفي هذه الحال يمكن الاستعانة بالأرصفة العائمة فهي على الرغم من سهولة وضعها إلا أنها غير مستقرة كما هو الحال في سابقتها ، وهذه تعتبر إحدى مساوئها العملية بالإضافة إلى ضرورة تثبيتها برواسي أو بأوتاد تربط بها كي تحافظ على استقرارها مع ضرورة صيانتها والإشراف عليها بين وقت وآخر ، لكنها في الوقت نفسه يمكن اعتبارها عملية إذا تمت دراستها وتصميمها على النحو الأمثل.

أما الأجزاء الطافية منها فهي على شكل صفائح معدنية خشبية فوقها ) ، كما يمكن إنشاء غرفة صغيرة فوقها من المعدن أو من الخشب : علماً بأن الأرصفة المصنوعة من الألومنيوم هي الأكثر استخداماً . في حين تتم عملية تثبيتها بالمراسي عن طريق كابلات أو أي أجزاء منتفخة تعمل على إبقائها عائمة ومتوازنة . مع العلم بأن هذه الأجزاء المنتفخة هي عبارة عن خرطوم يجرى ملؤها بالهواء وتلصق على جوانب مقطعها .

#### اشتراطات وتوصيات لبناء الأرصفة العائمة:

##### عند بناء الأرصفة العائمة يجب دراسة مايلي:

- العرض المطلوب للرصيف : يكون عرض هذا الرصيف في العادة يتراوح بين ١.٨ م إلى ٢.٤ م، و(١.٨ م) للأرصفة المثبتة .
- عوامل التصميم للأرصفة المائية : يتم تصميم كل من الأرصفة العائمة والمتحركة ( القابلة للفك والتركيب ) من مقاطع يسهل جمعها وتحميلها ثم وضعها على الشاطئ حيث يتم وصلها بروابط قوية وأمنة ، كما أن الأرصفة التي تحمل أوزاناً ثقيلة وأجزاء داعمة تتطلب مساحة وحجماً أكبر من الحدود المقررة لها.

#### المسابط التي يتم منها الغطس أو العموم :

يجري إنشاؤها عادة عند الحدود الخارجية لمناطق السباحة حيث يتم تثبيت الألواح الخشبية التي يتم القفز منها على المسابط المذكورة أو الأرضيات الصلبة ونيس على الأرضيات العائمة ، كما يجري في الوقت نفسه تثبيتها على ارتفاع ( ١ م ) فوق سطح الماء وعلى جانبي البحيرة ( واحد عند كل نهاية لها ) مع العمل على وضع كراسي المنقذين على هذه الأرضيات بشكل مجاور للمناطق المستخدمة في السباحة والتي يجب الإشراف فيها على أكبر قدر ممكن من قطاع السباحة حيث نضعها على ارتفاع مناسب فوق الأرضيات المذكورة ، ويعتمد إنشاء هذه الأرضيات الصلبة أو العائمة على نفس العوامل والمعطيات العامة المستخدمة للأرصفة العائمة.

#### خدمات ومرافق البنية التحتية:

وفقاً لتوعية ومستوى المشروع السياحي تتحدد احتياجات الشخص من المياه والكهرباء والصرف الصحي وغيرها من التسهيلات الأساسية.

#### المياه :

في المشاريع السياحية ذات المستويات العالية المتوسطة يحتاج الشخص ما بين ( ٢٥٠ - ٢٥٠ لتر ) في اليوم.

#### الكهرباء :

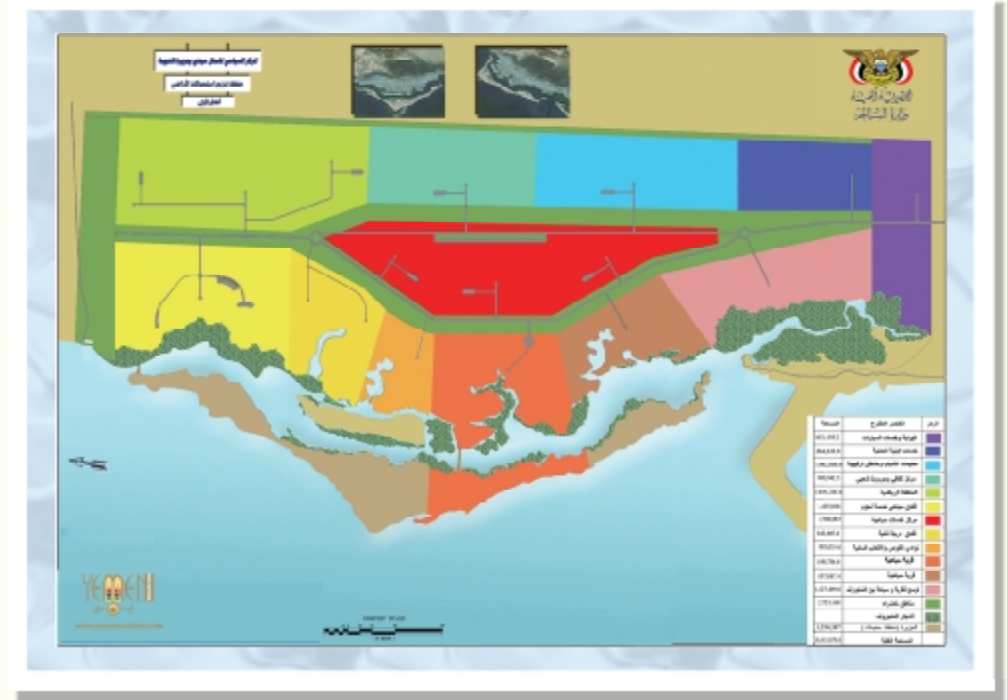
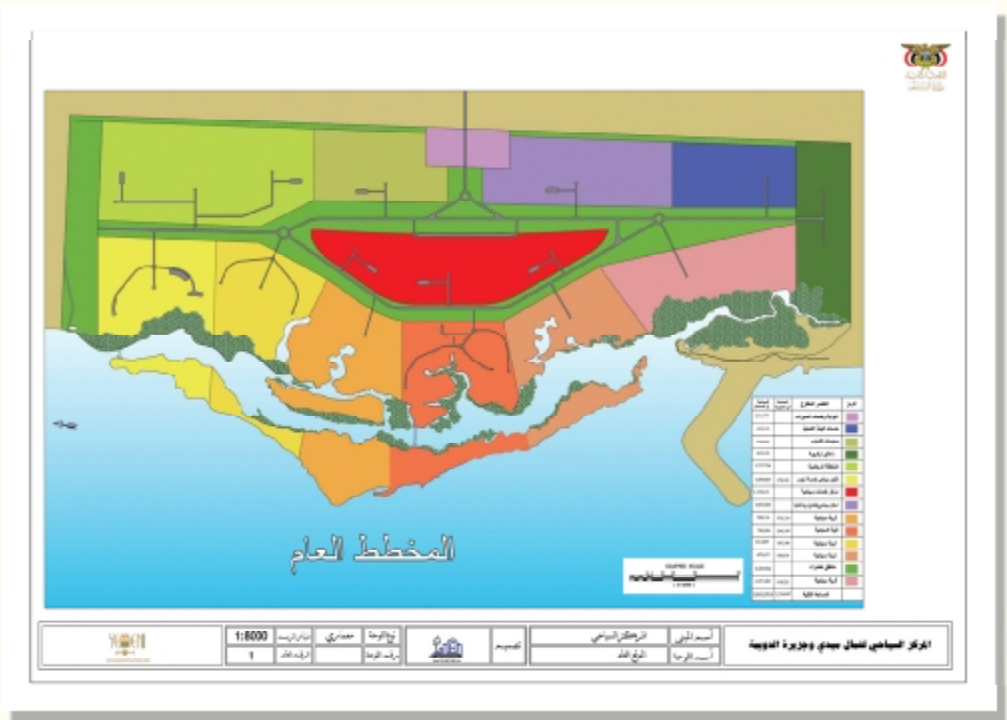
الاستهلاك الشخصي منها في اليوم الواحد لا يقل عن ( ١٥٠ - ٣٠٠ وات ) كحد أدنى أو سقول. بالإضافة إلى حوالي ( ٢٠ وات / م<sup>٣</sup> ) من المساحات المحكيقة صيفاً وشتاءً .



#### التوصيات وطرق معالجة السليبيات :

- يفضل أن تكون الأرض الخلفية التي تلي الشاطئ خالية من الأملاح ( تربة ضئيلة ) صالحة للزراعة واثتمير عليها ، وما كانت المناطق القريبة من السبخات ذات نسبة أملاح قليلة وصالحة لزراعة أنواع خاصة من النباتات ، فإننا نوصي بحفر وتوسعة الخلجان الصغيرة ، مع إمكانية حفر خلجان مياه تمتد حتى قلب المشروع مع عمل بحيرات مائية عند أطرافها ، والتربة المستخرجة من ناتج الحفر يردم بها المناطق المنخفضة من الموقع ، ثم تفرش الأرضية بطبقة من كسر الحجر ( الصولنج ) ، تلي هذه المرحلة استيراد وجلب تربة صالحة للزراعة من خارج الموقع وبكميات يمكن أن تغطي المجموع الجذري للأشجار و للنباتات.
- ردم بعض المناطق على الشاطئ بأحجار كبيرة من التبازلت المقاومة للملوحة وتوزيعها بصورة طبيعية ، يمكن التنقل أو الجلوس عليها للاستمتاع بالمناظر المحيطة وشم نسيم البحر.
- الرصف بالأحجار المقاومة للملوحة لتشكيل بعض الممرات التي تصل مباشرة إلى شاطئ البحر مع عمل درج ينحدر إلى عمق متر داخل البحر وبشكل نصف دائري ، وذلك كمتنفسات وأماكن هادئة على الشاطئ المطل على الخليج.
- في بعض المناطق التي تكثر فيها الأحراش من أشجار المنجروف والتي تعيق حركة سير القوارب والعبارات ، وتحجب الرؤية بالنسبة للفعاليات والمباني ، فإننا نرى إزالة أجزاء منها ، وبما لا يخل من الميزة الجمالية التي توفرها للموقع.
- نلاحظ أن عمق مياه البحر ما بين موقع المشروع والجزيرة صغيراً جداً يصل في بعض المناطق إلى ( ١.٢٠ م ) ، ونرى أن يتم تعميق المناطق التي ستخصص للسباحة والمسار الرئيسي لمرور القوارب والعبارات.
- يجب إمداد المشروع بخدمات البنية التحتية الموقعية في الأماكن المخصصة لها وباتواصفات التي أشرنا إليها سابقاً ، و بما يلبي حاجة المشروع.
- ضرورة استيراد وجلب تربة زراعية من المناطق الزراعية المجاورة.







## المخططات القرية

٢-١٠ الخدمات العامة والتسهيلات السياحية في المديرية والمناطق المجاورة :  
أ- الخدمات العامة وتشمل :

الخدمات الإدارية والتنظيمية :

تقتصر الخدمات الإدارية المتوفرة في ميدي على إدارة المديرية وهي ممثلة لإدارة المحافظة حيث أنه لا يوجد فروع للوزارات والهيئات والمؤسسات إلا في مدينة حجة .

الخدمات الصحية :

تقتصر على مستوصف صغير في ميدي أما المستشفيات الكبيرة فيوجد في مدينة حرض القريبة مستشفى واحد وكذلك يوجد العديد من المستشفيات في مدينة حجة كما أن الصيدليات ومخازن الأدوية متوفرة في مدينة حرض.

الخدمات المصرفية :

يوجد فروع لبعض البنوك في مدينة حرض وعدد من الصرافين في مدينة حجة يوجد فروع لكل البنوك .

الخدمات التجارية :

نظراً لأنه يتم حالياً تنفيذ الميناء الجديد لميدي فإنه سيؤدي إلى تنامي الخدمات التجارية في المدينة وسيوفر العديد من فرص العمل الجديدة ويوجد حالياً في ميدي سوق صغير للأسماك أما بالنسبة لمدينة حرض فإنها تعتبر مركز تجاري هام كونها منفذ حدودي إلى المملكة العربية السعودية .

ب - الخدمات الترفيهية

- الحدائق

حالياً لا تتوفر في مديرية ميدي أو أي منطقة قريبة منها.

- المنتزهات وصالات السهر والاحتفالات :

لا يوجد في المديرية أو المناطق القريبة منها أي نوادي أو صالات .

- الخدمات الرياضية :

بالنسبة للخدمات والمنشآت الرياضية فإن ميدي تقتصر إلى أي ملعب أو صالة رياضية مغلقة أو إستاذ رياضي كذلك مدينة حرض وأقرب الملاعب الرياضية إلى المنطقة هو في مدينة الحديدة على بعد (١٨٠ كم) تقريباً.

- النوادي الرياضية :

يوجد نادي صغير ( نادي البحر الأحمر ) وهو ضعيف النشاط ويفتقر إلى أي من المعدات أو انتجهيزات الرياضية .

ج - خدمات البنية التحتية :

- الطرق :

يمكن الوصول إلى المديرية وإلى موقع المشروع عن طريق حرض ميدي وهو طريق مسفلت يتفرع من الطريق العام الدولي (الإقليمي) الذي يربط ( الحديدة - جيزان ) والذي يبلغ طوله (٣٣) كيلو متر، وكذا من الطريق الساحلي والذي يبلغ طوله ( ١٨٢ ) كيلو متر تقريباً وهو طريق رملي معرض للغمر بمياه البحر.





| محول مشروعات المشروع |                    |
|----------------------|--------------------|
| الترتيب              | الوصف              |
| 1                    | الدوابة            |
| 2                    | الحدائق            |
| 3                    | مركز الخدمات       |
| 4                    | مبنى المرافق       |
| 5                    | إدارة المرافق      |
| 6                    | مبنى خدمات مرافق   |
| 7                    | مبنى خدمة          |
| 8                    | مبنى خدمة الموظفين |
| 9                    | مبنى خدمة الزائرين |
| 10                   | مبنى خدمة الأمن    |
| 11                   | مبنى خدمة          |
| 12                   | مبنى خدمة          |
| 13                   | مبنى خدمة          |
| 14                   | مبنى خدمة          |
| 15                   | مبنى خدمة          |
| 16                   | مبنى خدمة          |
| 17                   | مبنى خدمة          |
| 18                   | مبنى خدمة          |
| 19                   | مبنى خدمة          |
| 20                   | مبنى خدمة          |
| 21                   | مبنى خدمة          |

|                      |        |              |              |         |         |                              |              |             |                               |
|----------------------|--------|--------------|--------------|---------|---------|------------------------------|--------------|-------------|-------------------------------|
| www.yementourism.com | 1:2000 | مشاركون      | مشاركون      | مشاركون | مشاركون | الموقع العام للقرية السياحية | اسم القرية   | اسم الجزيرة | المرکز السياحي لجزيرة الدوابة |
|                      | 2      | المرشد العام | المرشد العام |         |         | المرشد العام                 | المرشد العام |             |                               |



|                      |        |          |          |          |     |                      |     |     |                                    |
|----------------------|--------|----------|----------|----------|-----|----------------------|-----|-----|------------------------------------|
| www.yementourism.com | 1:2000 | حادي عشر | حادي عشر | حادي عشر | اسم | المرکز العام للسياحة | اسم | اسم | المركز السياحي شمال جيزيرة الحويمة |
|                      | 3      | العدد    | العدد    | العدد    |     | العدد الثاني         | اسم |     |                                    |



|                      |   |         |           |            |            |                               |            |            |            |
|----------------------|---|---------|-----------|------------|------------|-------------------------------|------------|------------|------------|
| www.yementourism.com | <br>وزارة السياحة<br>Ministry of Tourism | 1 : 800 | شماره سب  | مصارف      | وح الوحدة  | المركز العام للثقافة السياحية | اسم المس   | اسم الوحدة | اسم الوحدة |
|                      |   | 4       | رقم العام | رقم الوحدة | رقم الوحدة | مخبره سياحه                   | اسم الوحدة | اسم الوحدة | اسم الوحدة |





|                      |                                      |           |             |             |              |                        |         |  |
|----------------------|--------------------------------------|-----------|-------------|-------------|--------------|------------------------|---------|--|
| www.yementourism.com | وزارة السياحة<br>Ministry of Tourism | اسم الملف | تاريخ البدء | عدد المراحل | نوع الترخيص  | مشروع الترخيص السياحية | استدلال | اسم المشروع  |
|                      |                                      | 6         | أيار/مايو   | 1/4         | بناء الترخيص | تجارات مخطوطة          | استدلال | المركز السياحي لشمال حبيبي بجزيرة العذبة<br>- 2000 |



|                      |                                      |           |             |             |              |                        |         |  |
|----------------------|--------------------------------------|-----------|-------------|-------------|--------------|------------------------|---------|--|
| www.yementourism.com | وزارة السياحة<br>Ministry of Tourism | اسم الملف | تاريخ البدء | عدد المراحل | نوع الترخيص  | مشروع الترخيص السياحية | استدلال | اسم المشروع  |
|                      |                                      | 7         | أيار/مايو   | 2/4         | بناء الترخيص | تجارات مخطوطة للجزيرة  | استدلال | المركز السياحي لشمال حبيبي بجزيرة العذبة<br>- 2000 |



منظور بعين الطائر للمشروع



واجهة بحرية للجزيرة

|                      |   |             |         |            |                       |            |  |
|----------------------|---|-------------|---------|------------|-----------------------|------------|--|
| www.yementourism.com | <br>وزارة السياحة<br>Ministry of Tourism | اسم المشروع | مشاركون | نوع الوحدة | مشروع القرية السياحية | اسم البنى  | المركز السياحي للبحال بمدي جزيرة النويمة |
|                      |   | رقم العالم  | 3/4     | رند الوحدة | منظور واجهة بحرية     | اسم الوحدة | مملكة نهد                                |



منظور بعين الطائر للمشروع



واجهة بحرية للجزيرة

|                      |   |                     |                       |
|----------------------|---|---------------------|-----------------------|
| www.yementourism.com | <br>وزارة السياحة<br>Ministry of Tourism | اسم المشروع:        | اسم الشركة:           |
|                      |   | اسم المنتج:         | اسم الشركة:           |
| 8                    | 3/4   | منظور + واجهة بحرية | مشروع القرية السياحية |
| الترتيب العام        | معماري  | تصميم الواجهة       | تصميم الواجهة         |
|                      |   |                     |                       |



|                      |   |            |              |        |              |                       |            |            |             |
|----------------------|---|------------|--------------|--------|--------------|-----------------------|------------|------------|-------------|
| www.yementourism.com | <br>وزارة السياحة<br>Ministry of Tourism | اسم الموقع | مقار السعد   | مشاريع | مجمع الترفيه | مشروع القرية السياحية | اسم المبنى | اسم القرية | اسم المنطقة |
|                      |   | 9          | الجزء الثاني | 4/4    | براند الوعد  | مساحات                |            |            |             |

اسم المنطقة:  
 المركز السياحي لشمال ميني وجوزيرة الجديدة  
 - منطقة حد -



- اسم المشروع: **المركز الوطني للأمن وإدارة الأزمات**
- اسم العميل: **وزارة السياحة**
- اسم المهندس المعماري: **استشارية الهندسة المعمارية**
- اسم الموقع: **القطيف**
- تاريخ البناء: **10**
- تاريخ التسليم: **2014**
- تاريخ الإنشاء: **2014**
- تاريخ الانتهاء: **2014**
- تاريخ التسليم: **2014**
- تاريخ التسليم: **2014**
- تاريخ التسليم: **2014**
- تاريخ التسليم: **2014**
- تاريخ التسليم: **2014**
- تاريخ التسليم: **2014**
- تاريخ التسليم: **2014**
- تاريخ التسليم: **2014**
- تاريخ التسليم: **2014**
- تاريخ التسليم: **2014**
- تاريخ التسليم: **2014**
- تاريخ التسليم: **2014**
- تاريخ التسليم: **2014**

|                      |  |                  |                     |                     |                      |                     |                     |                     |
|----------------------|--|------------------|---------------------|---------------------|----------------------|---------------------|---------------------|---------------------|
| www.yementourism.com |  اسم العميل: وزارة السياحة<br>Ministry of Tourism | تاريخ البناء: 10 | تاريخ التسليم: 2014 | تاريخ الإنشاء: 2014 | تاريخ الانتهاء: 2014 | تاريخ التسليم: 2014 | تاريخ التسليم: 2014 | تاريخ التسليم: 2014 |
|----------------------|--|------------------|---------------------|---------------------|----------------------|---------------------|---------------------|---------------------|



- اسم المشروع: **المركز الوطني للأمن وإدارة الأزمات**
- اسم العميل: **وزارة السياحة**
- اسم المهندس المعماري: **استشارية الهندسة المعمارية**
- اسم الموقع: **القطيف**
- تاريخ البناء: **11**
- تاريخ التسليم: **2014**
- تاريخ الإنشاء: **2014**
- تاريخ الانتهاء: **2014**
- تاريخ التسليم: **2014**
- تاريخ التسليم: **2014**
- تاريخ التسليم: **2014**
- تاريخ التسليم: **2014**
- تاريخ التسليم: **2014**
- تاريخ التسليم: **2014**
- تاريخ التسليم: **2014**
- تاريخ التسليم: **2014**
- تاريخ التسليم: **2014**
- تاريخ التسليم: **2014**

|                      |  |                  |                     |                     |                      |                     |                     |                     |
|----------------------|--|------------------|---------------------|---------------------|----------------------|---------------------|---------------------|---------------------|
| www.yementourism.com |  اسم العميل: وزارة السياحة<br>Ministry of Tourism | تاريخ البناء: 11 | تاريخ التسليم: 2014 | تاريخ الإنشاء: 2014 | تاريخ الانتهاء: 2014 | تاريخ التسليم: 2014 | تاريخ التسليم: 2014 | تاريخ التسليم: 2014 |
|----------------------|--|------------------|---------------------|---------------------|----------------------|---------------------|---------------------|---------------------|





|                      |  |            |               |              |                  |  |
|----------------------|--|------------|---------------|--------------|------------------|--|
| www.yementourism.com | <br>اسم المنظمة: وزارة السياحة<br>Ministry of Tourism | اسم المنتج | تاريخ الترخيص | عدد المنتجين | اسم المنتجين     | اسم الشركة   |
|                      |  | 12         | 3/4           | 3            | القطر واكستاتريا | المركز السياحي لشمال حبيبي وجزيرة الحويمة - محافظة عجمان |



|                      |  |            |               |              |                   |  |
|----------------------|--|------------|---------------|--------------|-------------------|--|
| www.yementourism.com | <br>اسم المنظمة: وزارة السياحة<br>Ministry of Tourism | اسم المنتج | تاريخ الترخيص | عدد المنتجين | اسم المنتجين      | اسم الشركة   |
|                      |  | 13         | 4/4           | 4            | المقطر واكستاتريا | المركز السياحي لشمال حبيبي وجزيرة الحويمة - محافظة عجمان |



|                      |                                      |  |           |              |             |             |   |             |
|----------------------|--------------------------------------|--|-----------|--------------|-------------|-------------|---|-------------|
| www.yementourism.com | وزارة السياحة<br>Ministry of Tourism | اسم المشروع  | عدد الغرف | مساحة البناء | مساحة الأرض | اسم المبنى  | اسم المنطقة                                     | اسم المدينة |
|                      |                                      | المركز السياحي لتتلال عبادي وجزيرة المتويجة - باب المندب | 15        | الترافيك     | 2/2         | براد القرحه | شوارع ذكركه كالكث حريف ذور<br>الواجهة الأسياسية | اسم المنطقة |



|                      |                                      |  |           |              |             |             |  |             |
|----------------------|--------------------------------------|--|-----------|--------------|-------------|-------------|--|-------------|
| www.yementourism.com | وزارة السياحة<br>Ministry of Tourism | اسم المشروع  | عدد الغرف | مساحة البناء | مساحة الأرض | اسم المبنى  | اسم المنطقة                                      | اسم المدينة |
|                      |                                      | المركز السياحي لتتلال عبادي وجزيرة المتويجة - باب المندب | 14        | الترافيك     | 1/2         | براد القرحه | شارع شوارع كالكث حريف ذور<br>مسقط قانوس الأسياسي | اسم المنطقة |





|                      |  |                                     |      |         |              |              |             |                           |                      |
|----------------------|--|-------------------------------------|------|---------|--------------|--------------|-------------|---------------------------|----------------------|
| www.yementourism.com | <br>وزارة السياحة<br>Ministry of Tourism | اسم المشروع:                        | شارع | مساحته: | عدد الطوابق: | عدد الوحدات: | اسم المبنى: | اسم المنطقة:              | اسم المدينة:         |
|                      |  | التفصيل المعماري لمشروع عمارة سكنية | شارع | 18      | الفرمان      | 1/3          | 1           | تقاطع شارع فرقة نور وشارع | سكنية النور - الرياض |



|                      |  |                                     |      |         |              |              |             |                           |                      |
|----------------------|--|-------------------------------------|------|---------|--------------|--------------|-------------|---------------------------|----------------------|
| www.yementourism.com | <br>وزارة السياحة<br>Ministry of Tourism | اسم المشروع:                        | شارع | مساحته: | عدد الطوابق: | عدد الوحدات: | اسم المبنى: | اسم المنطقة:              | اسم المدينة:         |
|                      |  | التفصيل المعماري لمشروع عمارة سكنية | شارع | 19      | الفرمان      | 2/3          | 2           | تقاطع شارع فرقة نور وشارع | سكنية النور - الرياض |



|                      |                                      |  |               |               |               |               |               |
|----------------------|--------------------------------------|--|---------------|---------------|---------------|---------------|---------------|
| www.yementourism.com | وزارة السياحة<br>Ministry of Tourism | اسم المشروع  | اسم المبنى    | اسم المبنى    | اسم المبنى    | اسم المبنى    | اسم المبنى    |
|                      |                                      | المركز السياحي لفنادق جزيرة الحديدة<br>- منطقة حجة | فندق الحريمين | فندق الحريمين | فندق الحريمين | فندق الحريمين | فندق الحريمين |
|                      |                                      | عدد الطوابق  | عدد الطوابق   | عدد الطوابق   | عدد الطوابق   | عدد الطوابق   | عدد الطوابق   |
|                      |                                      | 20   | 3 / 3         | 3 / 3         | 3 / 3         | 3 / 3         | 3 / 3         |



- معلومات برهان الحريمين بحاجات الحريمين
- 1- برهان الحريمين
  - 2- برهان الحريمين
  - 3- برهان الحريمين
  - 4- برهان الحريمين
  - 5- برهان الحريمين
  - 6- برهان الحريمين
  - 7- برهان الحريمين
  - 8- برهان الحريمين
  - 9- برهان الحريمين
  - 10- برهان الحريمين
  - 11- برهان الحريمين
  - 12- برهان الحريمين
  - 13- برهان الحريمين
  - 14- برهان الحريمين
  - 15- برهان الحريمين
  - 16- برهان الحريمين
  - 17- برهان الحريمين
  - 18- برهان الحريمين
  - 19- برهان الحريمين
  - 20- برهان الحريمين
  - 21- برهان الحريمين
  - 22- برهان الحريمين

|                      |                                      |  |               |               |               |               |               |
|----------------------|--------------------------------------|--|---------------|---------------|---------------|---------------|---------------|
| www.yementourism.com | وزارة السياحة<br>Ministry of Tourism | اسم المشروع  | اسم المبنى    | اسم المبنى    | اسم المبنى    | اسم المبنى    | اسم المبنى    |
|                      |                                      | المركز السياحي لفنادق جزيرة الحديدة<br>- منطقة حجة | فندق الحريمين | فندق الحريمين | فندق الحريمين | فندق الحريمين | فندق الحريمين |
|                      |                                      | عدد الطوابق  | عدد الطوابق   | عدد الطوابق   | عدد الطوابق   | عدد الطوابق   | عدد الطوابق   |
|                      |                                      | 21   | 1 / 1         | 1 / 1         | 1 / 1         | 1 / 1         | 1 / 1         |

#### - الأسواق الشعبية :

توجد العديد من الأسواق الشعبية قريبة موزعة بين مناطق المرتفعات ومناطق السهل الساحلي تعرض فيها المنتجات الوطنية والأجنبية والمنتجات الزراعية والمصنوعات الحرفية من أهمها ( سوق مديرية حرض - يقام يوم الثلاثاء - سوق مديرية كعبدة - يقام يوم السبت - وسوق مديرية عبس - يقام يوم الأربعاء ويوم الخميس - وسوق مديرية بكيل المير الشعبي - يقام يوم الأحد .

#### هـ - تسهيلات النقل :

فيما يتعلق بتسهيلات وخدمات النقل :  
توجد خدمات للنقل الجماعي من وإلى مدينة حرض ويمكن الانتقال من مدينة حرض إلى المدن القريبة ( حجة - الحديدية - صنعاء - صعدة - حوث )  
- مكاتب تأجير السيارات :  
لا تزال هذه الخدمة غير متوفرة حتى الآن وتقوم حالياً بعض الوكالات والشركات السياحية بتأمين نقل السياح باستخدام سيارات خاصة .

#### - الموانئ :

- ميناء ميدي :  
الميناء القديم صغير جداً ويستقبل السفن الصغيرة فقط ويتم حالياً تنفيذ ميناء جديد وأقرب الموانئ حالياً هو ميناء الحديدية ويبعد مسافة ( ١٨٠ ) كم .

#### - المطارات :

أقرب المطارات هو مطار الحديدية الدولي ويبعد مسافة ( ١٨٠ ) كم .



## ١-٢ موقع المشروع:

المشروع يقع إلى الشمال من مدينة ميدي بمسافة تقدر بـ (٢ كم) ويبدأ من محاذة لسان الميناء انجاري تنفيذه على بعد ٣٠٠ متر شمالاً عند نقطة تقاطع إحداثيات خطي عرض وطول (E: ٤٢.٧٩ : ٢٠)، (N: ١٦.٣٢ : ٥٦) ويتجه شمالاً حتى نقطة تقاطع إحداثيات خطي عرض وطول (E: ٤٢.٤٩ : ١٩) ، (N: ١٦.٤٢ : ١٥) بطول (٧ كيلو متر تقريباً) للواجهة البحرية للشاطئ ( حتى الخط الحدودي مع المملكة العربية السعودية الشقيقة ) ، عند نقطة حدود رئيسية رقم (١) وبعرض (عمق) بري (٢ كيلو متر) ويشمل الموقع الآتي :



- أ- الشاطئ الرئيسي بطول (٧١٨٤) متر على الواجهة البحرية وعمق بري (عرض) ٢٠٠٠ متر في المتوسط ومساحة (١٥٤١٥٨٧٨.٨ م<sup>٢</sup>) .
- ب- الجزيرة (جزيرة الدومة) وتقع قبالة الشاطئ ويبلغ طولها (٦٦٣٠) متراً ويتراوح عرضها بين (٤٥-٦٥٠) متر تقريباً وتبلغ مساحتها (١.٢٣٢.٣٣٥.٩ م<sup>٢</sup>) وطول شاطئها (١٢.٢٩٢.١ م) .
- ج- الخور الواقع بين الجزيرة والشاطئ ومعظمه مناطق ضحلة وقليلة العمق .
- د- الخور المخترق للشاطئ باتجاه الشرق بطول (١٩٠٠) م ويسلك طريق متعرج بعرض يتراوح بين (١٠-١٠٠) م ، وتحيط به أشجار كثيفة من المنجروف وهو ضحل عدا بعض المناطق ويتراوح عمقه ما بين (١-٨) م ، ونذا يعتبر الموقع من المواقع الكبيرة (مساحة واسعة - طاقة استيعابية كبيرة وعالية) .



## ٢-٢ طبيعة الموقع:

### ٢-٢-١ خصائص الشاطئ :

الشاطئ مستوي تغمره المياه عند المد بمسافة دخول تصل إلى ٣٠٠ متر تقريباً حيث تتكون سيخات يصل عرضها إلى ٢٠٠ متر ، كما تنتشر على الشاطئ الديدان والحشرات البحرية وأشجار المنجروف (تتحمل درجة الملوحة) تغطي الساحل بكامله تقريباً عدا بعض المناطق كما هو موضح في الخرائط وهذه الأشجار تكون بيئة مثالية لبعض الطيور المستوطنة منها والمهاجرة وأيضاً تعتبر بيئة مناسبة لثكائر بعض الأحياء البحرية مثل الجمبري .

كما أن منطقة انشاط من المناطق المغورة بالمياه عند المد ولهذا فهي تعتبر منطقة حساسة بيئياً حيث أنها توفر اتزاناً بيئياً مع البحر من حيث استيعاب المياه وهنا تكون المياه ضحلة توفر بيئة نباتية وحيوانية تساعد على تواجد الطيور المهاجرة والمستوطنة وتتميز التربة في السيخات بوجود نسبة عالية من الأملاح



صورة تبين انبساط الأرض في موقع المركز السياحي - ميدي



صورة من الركن الجنوبي للموقع





### ٣-٢-٣ الطرق المؤدية للموقع :

يوجد طريقان يمكن الوصول منهما للموقع وهما يتفرعان من الطريق الموصل بين مدينة ميدي والميناء :  
الطريق الأول :- يتفرع من الطريق المؤدي للميناء باتجاه الشمال وهو طريق رملي يمر داخل الموقع ويصل حتى نقطة رأس الموعج وهذا الطريق تغمر مياه البحر أجزاء منه عند المد لذلك فهو قليل الاستخدام بسبب تكون السبخات في المناطق التي تغمرها مياه البحر .  
الطريق الثاني :- وهو امتداد للطريق من ميدي إلى الميناء ثم يمر بمحاذاة الساحل والميناء الجديد الجاري تنفيذ إلى الجزء الجنوبي من الموقع حتى الخور المخترق للشاطئ باتجاه الشرق وهو طريق رملي .



بداية الطريق المتفرع من طريق الميناء

### ٣-٢-٣ تقييم المقومات والموارد الطبيعية والحضارية للموقع :

بناءً على الدراسة التحليلية لموقع المشروع : والتي أثريت بجملة من المقومات والموارد ، التي ميزت الموقع عن غيره من المواقع رغم السلبيات والعوائق الموجودة به ، فيمكننا تلخيص أهم هذه الإيجابيات والسلبيات والتي تمت دراستها ومراعاتها أثناء التخطيط والتصميم للمشروع ، ومن ثم وضع الإستنتاجات والتوصيات المناسبة والتعاليه لمعالجة هذه العوائق والسلبيات ، حيث تم توضيحها في الدراسة التحليلية والبرنامج المعماري للمشروع.



## ٤- الدراسات العمرانية



العمارة اليمنية متعددة و متباينة الأنماط ا فاختلف بيئتها جعلها تتشكل وفق محيطها البيئي وعوامل التأثير الطبيعية ( الجيولوجية ، الجغرافية ، المناخية ) ولهذا انقسمت أنماط العمارة هذه إلى ستة أقسام موضحة في الجداول التالية:

| م | المنطقة<br>الارتفاع   | المناخ  | مادة البناء<br>الرئيسية   | النموذج | عدد<br>الأدوار | النظام<br>التصميمي<br>المعماري       | التشكيل الفراغي وأهم خصائصه  |
|---|---|---|---|---------|----------------|--------------------------------------|--|
| 1 | السهول<br>النهامية<br>والساحلية ..<br>1 - 500 م<br>فوق سطح<br>البحر | شديد<br>الحرارة<br>ذو<br>رطوبة<br>عالية<br>وسطوع<br>شمس<br>عالي . | الريف ..<br>- قش ،<br>طين<br>- طين ،<br>قش<br>- حجر ،<br>طين قش | الزهرة  | 1              | حر<br>مفتوح<br>(<br>يمتد<br>أفقياً ) | الفراغات الوظيفية تمثلها أكواخ ..<br>( دائرية ومستطيلة المسقط ) متجمعة تمثل البيت<br>.<br>( مخروطية أو جملونية ) عالية الارتفاع نسبياً .   |
|   |   |   | الحواضر ..<br>طين )<br>ياجور )                                  | زبيد    | 1 - 2          | حر<br>مفتوح<br>(<br>يمتد<br>أفقياً ) | الفراغات الوظيفية تنوزع جميعها حول الفناء ..<br>( الاقتصادية والمعيشية والهادئة ) ارتفاعاتها عالية<br>فتحاتها ضيقة عالية مع مشربيات موضعية<br>واجهاتها الرئيسية تغطيها الزخارف البارزة<br>المكسية بالنورة .  |
|   |   |   | حجر في<br>سفوح<br>الجبال  | المكلا  | 3 - 4          | مغلق<br>(<br>يمتد<br>رأسياً )        | الفراغات الوظيفية تتدرج الاقتصادية في الدور<br>الأرضي والمعيشة والسكن في بقية الأدوار ،<br>الارتفاعات عالية ، فتحات ضيقة عالية تتركب<br>عليها المشربيات الخشبية مع فتحات صغيرة أعلى<br>وأسفل لخلخلة الهواء وتحريكه وتكسي المباني<br>بالنورة لعكس أشعة الشمس .  |
| 2 | المرتفعات<br>الجبلية<br>الوسطى حتى<br>..<br>1800 م                  | حار ،<br>معتدل<br>رطوبة<br>ممتدلة<br>سطوع<br>شمسي<br>متوسط .      | الحجر   | المحويت | 2 - 3          | مغلق<br>(<br>يمتد<br>رأسياً )        | لفراغات الوظيفية تتدرج الاقتصادية في الدور<br>الأرضي والمعيشة في الدور الأول والسكن في<br>بقية الأدوار ، الارتفاعات متوسطة تقل نحو الأعلى<br>فتحات ضيقة في الأسفل تتسع في الأدوار العليا ،<br>زخارف حجرية بسيطة تكسي الواجهات بالنورة )<br>في المحويت أكثر منه في جبلة ( معظم الفتحات<br>تعلوها العقود . |
|   |   |   |   | جبلة    | 3 - 4          | مغلق<br>(<br>يمتد<br>رأسياً )        |  |



## ٤-١-٢ أمثلة للعمارة في المناطق اليمنية

العمارة الطينية - شبام حضرموت



منطقة الهجرة



صنعاء القديمة





#### ٤-١-٣ العمارة في المنطقة الغربية :

يمكن القول أنه يوجد في الوقت الراهن ثلاثة أنماط حضرية متميزة في المدن الساحلية الغربية نتيجة للتفاعلات بين القوى التاريخية والاقتصادية وهي :-

- النمط الأول :- هو النمط الذي تطور في مدينة الحديدة القديمة وهو عبارة عن شبكة مترابطة من المباني تتخلل هذه الشبكة من المباني الشوارع الضيقة والأزقة وكلها خاصة بالمارة وتقوم المباني بتظليل المارة وكما أنها صماء من الخارج مما يعطي ساكنيها خصوصية وانعزالاً داخلياً تمثيلاً للقيم الإسلامية ، كما أن جميع المباني ضمن هذا النمط مربعة التكوين مسقفة تمتلئ واجهاتها بالزخارف والنقوش المعمارية التي قد تصل إلى حد كبير من التعقيد .

- النمط الثاني:- يمكن أن نميزه في المنطقة الشديدة خارج المدينة القديمة ومحيطها وهي تتسم بتخليها التام عن الضابع، ومواد البناء المستخدمة فيها خليط للعديد من المواد البنائية المنتشرة في اليمن، وشبكة الطرقات أفقدتها هويتها المتميزة ووظيفتها البيئية الخاصة بمدينة الحديدة.

- النمط الثالث:- هو عبارة عن تجمعات البناء العشوائي والذي يتم بغير دراسة ، وينتشر في ظل ظروف منخفضة جداً من الخدمات ، وليس له هوية معمارية أو تخطيطية مطلقاً، ومواد البناء المستخدمة غالباً مواد رخيصة وسهلة التركيب كالأخشاب أو القش ، وهذا النمط يتواجد بشكل تجمعات على الأقطار الرئيسية لمدينة الحديدة وعلى وجه الخصوص امتداد الطريق الساحلي وعلى خط صنعاء - الحديدة وخط الحديدة - تعز.





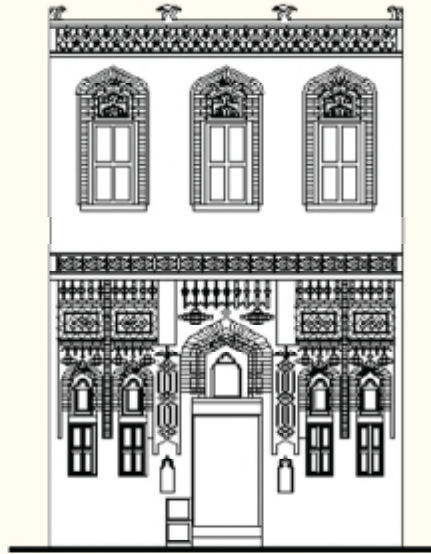


## ٢- الجص ( النورة ) :

عبارة عن مادة بيضاء ناعمة تنتج من حرق الحجر الجيري تحت ظروف معينة وفي محارق خاصة ويستخدم الجص في معظم المناطق اليمنية وتسمى في المناطق التهامية ( نوره كدري ) .  
أهم خصائص واستخدامات النوره :-  
تستخدم كطبقة بياض بسمك ( ١ سم ) مباشرة على السطح الداخلي للبناء سواء من الحجر أو الياجور كما تستخدم في عمل الديكورات والتقوش .  
تسطح ( تكسى ) بها الواجهات الخارجية للمباني في المناطق التهامية وذلك بعد تجفيفها يقوم العامل بالحفر فيها مشكلاً بذلك نقوش جميلة تختلف من مبنى إلى آخر كونها مادة عاكسة لأشعة الشمس .

## ٢- الخشب :

أحد المواد الطبيعية المتوفرة بشكل دائم ويستخدم في المناطق التهامية في إضفاء بعض العناصر الجمالية للواجهات الخارجية وكذلك الجدران الداخلية مثل الأبواب الخشبية المزخرفة كما تستخدم جذوع بعض الأشجار مثل ( النضج ) في الأسقف.



واجهة بيت مسكني



نماذج للعشش



٤-٢ استعمالات الأراضي في الموقع (الوضع الراهن) :  
ملكية الأراضي : الأراضي في المنطقة مملوكة للدولة  
الأرض المخصصة للمشروع والمناطق المجاورة لها تستخدم كمراعي حيث تبيت فيها بعض الأشجار التي تتحمل  
العطش مثل الأراك ، القرص ، السمر



استعمال المساحات المجاورة للموقع كمراعي



## ٢-٤ الدراسة المعمارية للمركز السياحي:

### ١-٢-٤ المعايير التصميمية :

من خلال دراسة الموقع يتم تحديد الأنشطة والاستعمالات الملائمة للموقع :-  
يعتبر الموقع من المناطق المنخفضة وهي مناطق تمثل جيوب داخلية تحدها السبخات وهي أرض منسوبها منخفض مما يوهلها للتنمية العمرانية والتشجير في حدود النباتات التي تتحمل درجة ملوحة متوسطة ومن مزايا هذه المناطق قربها من البيئة الطبيعية الخالصة للسبخات وتجمعات الطيور ويمكن أن تكون هذه المناطق من أكثر المناطق ملائمة للعمران السياحي إذا كانت قريبة من شبكة الطرق والمرافق الخدمية حيث وأن درجة ميل الأرض تتراوح بين مستوي ومعتدل .

### ٢-٢-٤ الأنشطة والاستعمالات الملائمة للموقع :-

تستخدم مثل هذه المناطق في الأنشطة التالية :-  
مناطق الحفاظ على البيئة الطبيعية ومشاهدة الطيور .  
ركوب الخيل وانتزح : وذلك في ممرات محدودة ومناطق أخرى نلتهمع بالطبيعة .  
مراكز للألعاب المائية .  
مناطق ونقاط مختلفة لصيد الأسماك والعروض الموسمية لألعاب المياه .  
مناطق للألعاب الرياضية ( كرة قدم : الجولف : التنس ، ..... الخ )  
مناطق للإسكان الاستثماري ( فلل ذات كثافة منخفضة ) .  
مخيمات وبيوت للشباب مع توفير مركز خدمات رئيسي لها .  
المراكز الثقافية والترفيهية .  
فندق أو إسكان فندقي .  
شاليهات سياحية ممتدة أطقياً .  
مركز ملاهي وحدائق .

### ٢-٢-٤ الطاقة الاستيعابية للمركز:

من خلال المفاهيم والخصائص المرتبطة بالتخطيط السياحي سيتم تحديد المعايير وأهم الجوانب المرتبطة بتخطيط وتنمية المواقع السياحية الساحلية .  
إن تقدير الطاقة الاستيعابية القصوى أو الكثافة السكانية المثلى للمراكز السياحية الساحلية يتم عن طريق المعادلة التالية :

$$ك = ل * ع * م \div ص$$

حيث ك = الكثافة السكانية القصوى

ل = طول الشاطئ بالتر

ع = أوسع انشاشطي ( العمق المستخدم بالتر )

ص نصيب الفرد من سطح الشاشطي

م = المعامل المصحح corrector coefficient الذي يعبر عن اءعلاقة بين انزائرين والقائمين على الخءدمات بالشاشطي .



#### ٤-٣-٥ وسائل الوصول للموقع :

من أهم عوامل نجاح المراكز السياحية هو أن يستطيع أسائح أو الزائر الوصول إلى المركز بسهولة ويسر. لذا فيجب أن يخدم المركز عدد كافٍ من الطرق ومن وسائل المواصلات التي تربط بين المركز والتجمعات الحضرية والمدن المختلفة ويمكن تقسيم الطرق وفقاً لعلاقتها بالمركز حسب الجدول التالي :

| نوعية الطريق                | الحد الأدنى لعرض الطريق                |
|-----------------------------|--|
| الطرق الموصلة للمركز        | 9 أمتار + 1.5 متر على كل جانب          |
| الطرق المتفرقة للمركز       | 7 أمتار + رصيف على كل جانب             |
| الطرق التوزيعية داخل المركز | 6 أمتار + رصيف على كل جانب             |
| الطرق الخدمية               | 5 أمتار بما في ذلك أماكن وقوف السيارات |

#### ٤-٣-٦ أماكن وقوف السيارات :

تتوقف سعة هذه الأماكن على عدة اعتبارات أهمها :

- مستوى المركز السياحي .

موقع الأماكن بالنسبة للمراكز الحضرية والخدمية في المركز .

النسبة التي تعتمد للسيارات بالنسبة للمقيمين في المركز .

نسبة سيارات المقيمين تتراوح بين ( ١ : ٢ ) و ( ١ : ٥ ) ويستحسن التحويل على نسبة ( ١ : ٤ ) في

المراكز الراقية ذات المستوى العالي .

نسبة سيارات الزائرين اليوميين تتراوح بين ( ١٠ : ٣٠ ٪ ) من عدد سيارات المقيمين وكذلك تختلف سعة هذه

الأماكن بحسب مكونات المركز من فيلات وشاليهات وشقق سياحية وفنادق وما إذا كان بالمركز أماكن

للتخييم أو لا ، وفي حالة وجود مخيمات يستحسن الفصل بينها وبين أماكن سيارات باقي المركز .

- المساحة المخصصة للسيارة :

يحدد لكل سيارة مساحة لا تقل عن ( ٢٠ م<sup>٢</sup> ) .

- المساحة المخصصة للباص السياحي ( الأتوبيس ) :

يحدد للباص السياحي مساحة لا تقل عن ( ٥٠ م<sup>٢</sup> ) .

يجب مراعاة توزيع أماكن وقوف السيارات جغرافياً داخل المركز لكي تتناسب مع توزيع أماكن الإقامة

والمراكز الخدمية .

ويراعى في تحديد عدد وسعة أماكن وقوف السيارات ما يلي :-

بالنسبة للمراكز التجارية والإدارية في المركز السياحي فإنه يتم احتساب عدد أماكن السيارات وفقاً للمعادلة

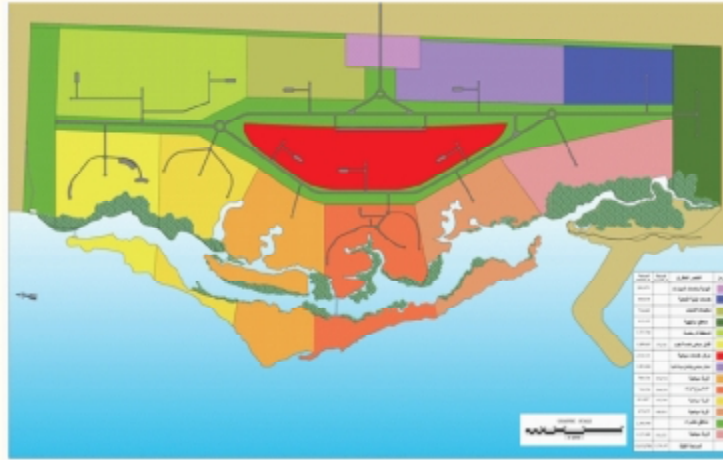
التالية:

$$\text{عدد الأماكن} = \text{س} * \text{م} = ٢$$

حيث س = مساحة المركز التجاري بالمتر المربع

م - المتغير أو المعامل المصحح من ( ٢ - ٤.٥ ) حسب مستوى المركز السياحي





#### ب - أنشطة واستعمالات المركز السياحي :

يعتبر الموقع من المناطق المنخفضة وهي مناطق تمثل جيوب داخلية تحدها السبخات وهي أرض منسوبها منخفض مما يؤهلها للتنمية العمرانية والتشجيرية في حدود النباتات التي تتحمل درجة ملوحة متوسطة ومن مزايا هذه المناطق قربها من البيئة الطبيعية الخالصة للسبخات وتجمعات الطيور ويمكن أن تكون هذه المناطق من أكثر المناطق ملائمة للعمران السياحي إذا كانت قريبة من شبكة الطرق والمرافق الخدمية حيث وأن درجة ميل الأرض تتراوح بين مستوي ومعتدل ، وقد تم دراسة جملة من الأنشطة و الاستعمالات الملائمة مثل هذه المواقع و هي كالتالي:

- مناطق الحفاظ على البيئة الطبيعية ومشاهدة الطيور.
- ركوب الخيل والمجن و أنتزاه ، وذلك في ممرات محددة في موقع المشروع ومناطق الجوار للتمتع بالطبيعة.
- مراكز للألعاب المائية.
- مناطق ونقاص مختلفة لصيد الأسماك والعروض الموسمية لألعاب المياه.
- مناطق للألعاب الرياضية ( كرة قدم ، الجولف ، التمس ، ..... الخ ) .
- مناطق للإسكان الاستثماري ( قلل ذات كثافة منخفضة ) .
- مخيمات وبيوت للشباب مع توفير مركز خدمات رئيسي لها.
- المراكز الثقافية والترفيهية.
- فنادق وإسكان فندقي.
- شاليهات سياحية ممتدة أفقياً.
- مركز ملاهي وحدائق.

#### ج - مكونات المركز السياحي :

من خلال دراستنا لموقع المشروع ودراسة المقومات والموارد الطبيعية والحضارية له ، ومن خلال دراسة واقعية مستوعبة للأنشطة والاستعمالات السياحية الملائمة لمثل هذه المواقع والتي على ضوءها تم تخطيط المركز السياحي من الفعاليات والمكونات التالية:





#### د - الطاقة الاستيعابية للمركز

من خلال المفاهيم والخصائص المرتبطة بالتخطيط السياحي تم تحديد الطاقة الاستيعابية للمركز السياحي وفقاً للمعايير. وأهم الجوانب المرتبطة بتخطيط وتعمية الموقع السياحي، وتبلغ (٧٠٠٠ مستخدم وعامل).

#### ٩-٢-٤ توصيات عامة :

تنظيف منطقة الخور من العوائق مثل بقايا الأشجار وزيادة عمقه من أجل إمكانية توسيع الأنشطة والرياضات البحرية .

ردم المناطق المحددة لإقامة المنشآت وذلك من ناتج الحفر لمناطق دخول المياه ومن ناتج تنظيف الخور والخليج .

تزويد الموقع بخدسات ومرافق البنية التحتية المختلفة .

استخدام الأحجار المسامية في أعمال الرصف للممرات .

ضرورة توريد رمل ناعم للساحل .

ضرورة توريد تربة زراعية للمناطق الخضراء .

عمل مسابح بالمياه الحلوة.

مخطط مقترح لاستعمالات الأراضي للمركز السياحي شمال ميدي وجزيرة الدويمة





ملحق رقم (١)  
**التقرير المساحي**



| No | Name | Easting     | Northing   | Elevation | Raw Desc | Full Desc | Longitude | Latitude | Grid Easting | Grid Northing |
|----|------|-------------|------------|-----------|----------|-----------|-----------|----------|--------------|---------------|
| 1  | BM0  | 1809486.000 | 263492.000 | 1.000     | BM0      | BM0       | 56.4141   | 2.2003   | 1809486.000  | 263492.000    |
| 2  | BM2  | 1809461.000 | 263483.000 | 1.000     | BM2      | BM2       | 56.4141   | 2.2002   | 1809461.000  | 263483.000    |
| 3  | BM1  | 1809463.000 | 263475.000 | 1.000     | BM1      | BM1       | 56.4141   | 2.2002   | 1809463.000  | 263475.000    |
| 4  | ST1  | 1809594.748 | 263449.803 | 0.685     | ST1      | ST1       | 56.4145   | 2.2001   | 1809594.748  | 263449.803    |
| 5  | S1   | 1809449.633 | 263454.475 | 0.060     | S1       | S1        | 56.4141   | 2.2002   | 1809449.633  | 263454.475    |
| 6  | T1   | 1809444.421 | 263504.828 | 0.111     | T1       | T1        | 56.4140   | 2.2003   | 1809444.421  | 263504.828    |
| 7  | T2   | 1809453.358 | 263504.844 | 0.923     | T2       | T2        | 56.4141   | 2.2003   | 1809453.358  | 263504.844    |
| 8  | S2   | 1809482.922 | 263451.272 | 0.108     | S2       | S2        | 56.4142   | 2.2001   | 1809482.922  | 263451.272    |
| 9  | T3   | 1809470.503 | 263492.337 | 0.379     | T3       | T3        | 56.4141   | 2.2003   | 1809470.503  | 263492.337    |
| 10 | S3   | 1809538.486 | 263451.121 | 0.102     | S3       | S3        | 56.4143   | 2.2001   | 1809538.486  | 263451.121    |
| 11 | T4   | 1809482.815 | 263496.148 | 0.192     | T4       | T4        | 56.4142   | 2.2003   | 1809482.815  | 263496.148    |
| 12 | S4   | 1809582.511 | 263447.196 | 0.152     | S4       | S4        | 56.4145   | 2.2001   | 1809582.511  | 263447.196    |
| 13 | T5   | 1809549.674 | 263493.536 | 0.185     | T5       | T5        | 56.4144   | 2.2003   | 1809549.674  | 263493.536    |
| 14 | S5   | 1809622.470 | 263442.145 | 0.207     | S5       | S5        | 56.4146   | 2.2001   | 1809622.470  | 145.263442    |
| 15 | T6   | 1809611.628 | 263510.441 | 0.035     | T6       | T6        | 56.4146   | 2.2003   | 1809611.628  | 263510.441    |
| 16 | S6   | 1809659.932 | 263431.322 | 0.246     | S6       | S6        | 56.4147   | 2.2001   | 1809659.932  | 263431.322    |
| 17 | T7   | 1809655.179 | 263515.230 | 0.969     | T7       | T7        | 56.4147   | 2.2003   | 1809655.179  | 263515.230    |
| 18 | S7   | 1809699.043 | 263420.990 | 0.269     | S7       | S7        | 56.4148   | 2.2000   | 1809699.043  | 263420.990    |
| 19 | T8   | 1809732.639 | 263501.240 | 0.061     | T8       | T8        | 56.4150   | 2.2003   | 1809732.639  | 263501.240    |
| 20 | S8   | 1809742.676 | 263406.284 | 0.237     | S8       | S8        | 56.4150   | 2.2000   | 1809742.676  | 263406.284    |
| 21 | T9   | 1809835.694 | 263507.740 | 0.314     | T9       | T9        | 56.4153   | 2.2003   | 1809835.694  | 263507.740    |
| 22 | S9   | 1809755.151 | 263400.814 | 0.108     | S9       | S9        | 56.4150   | 2.2000   | 1809755.151  | 263400.814    |
| 23 | T10  | 1809945.102 | 263509.645 | 0.089     | T10      | T10       | 56.4158   | 2.2003   | 1809945.102  | 263509.645    |
| 24 | S10  | 1809788.397 | 263393.842 | 0.278     | S10      | S10       | 56.4151   | 2.1959   | 1809788.397  | 263393.842    |
| 25 | T11  | 1810011.177 | 263508.468 | 0.136     | T11      | T11       | 56.4158   | 2.2003   | 1810011.177  | 263508.468    |
| 26 | S11  | 1809845.360 | 263376.198 | 0.327     | S11      | S11       | 56.4153   | 2.1959   | 1809845.360  | 263376.198    |
| 27 | T12  | 1810082.667 | 263490.285 | 0.184     | T12      | T12       | 56.4201   | 2.2002   | 1810082.667  | 263490.285    |
| 28 | L1   | 1809846.278 | 263348.925 | 1.027     | L1       | L1        | 56.4153   | 2.1958   | 1809846.278  | 263348.925    |
| 29 | T13  | 1810140.761 | 263483.684 | 0.138     | T13      | T13       | 56.4202   | 2.2002   | 1810140.761  | 263483.684    |
| 30 | L2   | 1809799.471 | 263298.582 | 1.858     | L2       | L2        | 56.4152   | 2.1956   | 1809799.471  | 263298.582    |
| 31 | T14  | 1810206.376 | 263480.879 | 0.282     | T14      | T14       | 56.4205   | 2.2002   | 1810206.376  | 263480.879    |
| 32 | L3   | 1809769.261 | 263248.691 | 1.724     | L3       | L3        | 56.4151   | 2.1955   | 1809769.261  | 263248.691    |
| 33 | L4   | 1809737.284 | 263187.272 | 1.905     | L4       | L4        | 56.4150   | 2.1953   | 1809737.284  | 263187.272    |
| 34 | T16  | 1810321.950 | 263477.864 | 0.462     | T16      | T16       | 56.4208   | 2.2002   | 1810321.950  | 263477.864    |
| 35 | **   | 1809697.742 | 263123.228 | 1.417     | L4       | L4        | 56.4148   | 2.1951   | 1809697.742  | 263123.228    |
| 36 | T18  | 1810360.799 | 263476.697 | 0.249     | T18      | T18       | 56.4209   | 2.2002   | 1810360.799  | 263476.697    |
| 37 | L6   | 1809647.174 | 263043.076 | 1.173     | L6       | L6        | 56.4147   | 2.1948   | 1809647.174  | 263043.076    |
| 38 | T19  | 1810527.767 | 263459.279 | 0.795     | T19      | T19       | 56.4215   | 2.2001   | 1810527.767  | 263459.279    |
| 39 | **   | 1809580.185 | 262940.645 | 1.180     | L6       | L6        | 56.4145   | 2.1945   | 1809580.185  | 262940.645    |
| 40 | **   | 1809506.561 | 262851.803 | 0.927     | L6       | L6        | 56.4142   | 2.1942   | 1809506.561  | 262851.803    |
| 41 | R1   | 1810542.832 | 263445.805 | 0.572     | BM5      | BM5       | 56.4215   | 2.2001   | 1810542.832  | 263445.805    |



|     |      |             |            |        |      |      |         |        |             |            |
|-----|------|-------------|------------|--------|------|------|---------|--------|-------------|------------|
| 84  | **   | 1808789.869 | 263579.403 | 0.482- | B1   | B1   | 56.4119 | 2.2006 | 1808789.869 | 263579.403 |
| 85  | B21  | 1808347.363 | 263634.325 | 0.447- | B21  | B21  | 56.4106 | 2.2008 | 1808347.363 | 263634.325 |
| 86  | B0   | 1808489.569 | 263568.801 | 0.333- | B0   | B0   | 56.4110 | 2.2005 | 1808489.569 | 263568.801 |
| 87  | B22  | 1808261.500 | 263670.637 | 0.446- | B22  | B22  | 56.4103 | 2.2009 | 1808261.500 | 263670.637 |
| 88  | B01  | 1808381.429 | 263572.246 | 0.203- | B01  | B01  | 56.4107 | 2.2006 | 1808381.429 | 263572.246 |
| 89  | B23  | 1808202.885 | 263625.941 | 0.457- | B23  | B23  | 56.4101 | 2.2007 | 1808202.885 | 263625.941 |
| 90  | O1   | 1808181.532 | 263623.709 | 0.470- | O1   | O1   | 56.4100 | 2.2007 | 1808181.532 | 263623.709 |
| 91  | O10  | 1808181.590 | 263623.715 | 0.478- | O10  | O10  | 56.4100 | 2.2007 | 1808181.590 | 263623.715 |
| 92  | O11  | 578.1808153 | 263667.114 | 0.538- | O11  | O11  | 56.4059 | 2.2009 | 1808153.578 | 263667.114 |
| 93  | SS1  | 1808960.662 | 263122.082 | 9.381  | SS1  | SS1  | 56.4125 | 2.1951 | 1808960.662 | 263122.082 |
| 94  | SS2  | 1808907.027 | 263083.602 | 9.127  | SS2  | SS2  | 56.4123 | 2.1950 | 1808907.027 | 263083.602 |
| 95  | **   | 1808402.895 | 263468.368 | 0.058- | 1    | 1    | 56.4139 | 2.2002 | 1808402.895 | 263468.368 |
| 96  | **   | 1808376.500 | 263475.545 | 0.050- | 2    | 2    | 56.4138 | 2.2002 | 1808376.500 | 263475.545 |
| 97  | SS3  | 1808814.553 | 263046.808 | 0.114  | SS3  | SS3  | 56.4120 | 2.1949 | 1808814.553 | 263046.808 |
| 98  | **   | 1808362.432 | 263473.668 | 0.032- | 3    | 3    | 56.4138 | 2.2002 | 1808362.432 | 263473.668 |
| 99  | **   | 1808353.136 | 263490.625 | 0.084- | 4    | 4    | 56.4137 | 2.2003 | 1808353.136 | 263490.625 |
| 100 | **   | 1808337.751 | 263505.183 | 0.055  | 5    | 5    | 56.4137 | 2.2003 | 1808337.751 | 263505.183 |
| 101 | SS4  | 1808779.846 | 263021.438 | 0.322  | SS4  | SS4  | 56.4119 | 1948.2 | 1808779.846 | 263021.438 |
| 102 | **   | 1808337.252 | 263525.573 | 0.059- | 5    | 5    | 56.4137 | 2.2004 | 1808337.252 | 263525.573 |
| 103 | **   | 1808325.904 | 263541.887 | 0.033  | 6    | 6    | 56.4137 | 2.2004 | 1808325.904 | 263541.887 |
| 104 | **   | 1808322.058 | 263553.601 | 0.052- | 7    | 7    | 56.4137 | 2.2005 | 1808322.058 | 263553.601 |
| 105 | SS5  | 1808678.749 | 262990.887 | 0.021  | SS5  | SS5  | 56.4116 | 2.1947 | 1808678.749 | 262990.887 |
| 106 | **   | 1808338.146 | 263574.201 | 0.032  | 8    | 8    | 56.4137 | 2.2005 | 1808338.146 | 263574.201 |
| 107 | SS7  | 1808557.319 | 262957.435 | 0.257  | SS7  | SS7  | 56.4112 | 2.1946 | 1808557.319 | 262957.435 |
| 108 | **   | 1808353.901 | 263581.926 | 0.005- | 9    | 9    | 56.4138 | 2.2006 | 1808353.901 | 263581.926 |
| 109 | SS9  | 1808451.227 | 262911.473 | 0.277  | SS9  | SS9  | 56.4109 | 2.1944 | 1808451.227 | 262911.473 |
| 110 | SS10 | 1808292.313 | 262852.886 | 0.263  | SS10 | SS10 | 56.4104 | 2.1943 | 1808292.313 | 262852.886 |
| 111 | X1   | 1808272.871 | 263532.858 | 0.525- | X1   | X1   | 56.4103 | 2.2004 | 1808272.871 | 263532.858 |
| 112 | Y    | 1807997.637 | 263468.727 | 0.483- | Y    | Y    | 56.4054 | 2.2002 | 1807997.637 | 263468.727 |
| 113 | V2   | 1807919.662 | 263431.685 | 0.386- | V2   | V2   | 56.4052 | 2.2001 | 1807919.662 | 263431.685 |
| 114 | X2   | 687.1808082 | 263463.154 | 0.383- | X2   | X2   | 56.4058 | 2.2002 | 1808082.687 | 263463.154 |
| 115 | V    | 1807783.762 | 263273.410 | 0.540- | V    | V    | 56.4048 | 2.1956 | 1807783.762 | 263273.410 |
| 116 | **   | 1807884.545 | 263301.679 | 0.580- | V    | V    | 56.4051 | 2.1957 | 1807884.545 | 263301.679 |
| 117 | **   | 1807800.125 | 263169.576 | 0.506- | V    | V    | 56.4048 | 2.1953 | 1807800.125 | 263169.576 |
| 118 | V1   | 1807541.811 | 263020.003 | 0.472- | V1   | V1   | 56.4040 | 2.1948 | 1807541.811 | 263020.003 |
| 119 | **   | 1807400.389 | 263032.965 | 8.354  | V2   | V2   | 56.4035 | 2.1949 | 1807400.389 | 263032.965 |
| 122 | **   | 1807320.655 | 263229.486 | 0.451- | V4   | V4   | 56.4033 | 2.1955 | 1807320.655 | 263229.486 |
| 123 | U1   | 1807252.884 | 263361.712 | 0.499- | U1   | U1   | 56.4031 | 2.1959 | 1807252.884 | 263361.712 |
| 124 | U2   | 1807277.766 | 263386.385 | 0.502- | U2   | U2   | 56.4032 | 2.2000 | 1807277.766 | 263386.385 |
| 125 | V5   | 1807177.150 | 263472.840 | 0.374- | V5   | V5   | 56.4028 | 2003.2 | 1807177.150 | 263472.840 |
| 126 | **   | 1805995.953 | 263326.122 | 0.293- | V    | V    | 56.3951 | 2.1958 | 1805995.953 | 263326.122 |
| 127 | **   | 1806976.844 | 263297.363 | 0.377- | V    | V    | 56.4022 | 2.1957 | 1806976.844 | 263297.363 |

|     |    |             |             |        |     |     |         |        |             |             |
|-----|----|-------------|-------------|--------|-----|-----|---------|--------|-------------|-------------|
| 128 | '' | '806179.758 | 263169 130  | 0.373- | 1   | 1   | 56.3957 | 2.1953 | 1806179.758 | 263169 130  |
| 129 | '' | '806985.617 | 263111 058  | 0.517- | V   | V   | 56.4022 | 2.1951 | 1806985.617 | 263111 058  |
| 130 | '' | '806252.417 | 263181 6'13 | 0.420- | 1   | 1   | 56.3959 | 2.1954 | 1806252.417 | 263181 6'13 |
| 131 | '' | '806346.051 | 263108 967  | 0.479- | 1   | 1   | 56.4002 | 2.1954 | 1806346.051 | 263108 967  |
| 132 | '' | '806784.788 | 263060 085  | 0.438- | V   | V   | 56.4016 | 2.1950 | 1806784.788 | 263060 085  |
| 133 | '' | '806478.663 | 263145 495  | 0.358- | U2  | U2  | 56.4006 | 2.1952 | 1806478.663 | 263145 495  |
| 134 | '' | '806542.293 | 263093 0'16 | 0.580- | V   | V   | 56.4011 | 2.1951 | 1806542.293 | 263093 0'16 |
| 135 | '' | '806481.114 | 263201 263  | 0.405- | 1   | 1   | 56.4006 | 2.1954 | 1806481.114 | 263201 263  |
| 136 | Z1 | '806139.396 | 263209 456  | 0.506- | Z1  | Z1  | 56.3958 | 2.1955 | 1806139.396 | 263209 456  |
| 137 | Z2 | '806175.607 | 263288 628  | 0.536- | Z2  | Z2  | 56.3957 | 2.1957 | 1806175.607 | 263288 628  |
| 138 | '' | '806531.574 | 264221 436  | 0.414- | Z2  | Z2  | 56.4008 | 2.2027 | 1806531.574 | 264221 436  |
| 139 | '' | '808230.806 | 262795 902  | 0.154  | p1  | p1  | 56.4102 | 2.1941 | 1808230.806 | 262795 902  |
| 140 | '' | '808181.337 | 262805 121  | 0.425  | p2  | p2  | 56.4100 | 2.1941 | 1808181.337 | 262805 121  |
| 141 | '' | '803499.088 | 263782 898  | 0.425  | p3  | p3  | 56.3832 | 2.2014 | 1803499.088 | 263782 898  |
| 142 | '' | '803499.088 | 263780 070  | 0.425  | p4  | p4  | 56.3832 | 2.2014 | 1803499.088 | 263780 070  |
| 143 | '' | '803501.916 | 263780 070  | 0.425  | p5  | p5  | 56.3832 | 2.2014 | 1803501.916 | 263780 070  |
| 144 | '' | '803501.916 | 263782 898  | 0.425  | p6  | p6  | 56.3832 | 2.2014 | 1803501.916 | 263782 898  |
| 145 | '' | '803595.761 | 263813 088  | 0.425  | p7  | p7  | 56.3835 | 2.2015 | 1803595.761 | 263813 088  |
| 146 | '' | '803595.761 | 263810 260  | 0.425  | p8  | p8  | 56.3835 | 2.2014 | 1803595.761 | 263810 260  |
| 147 | '' | '803598.589 | 263810 260  | 0.425  | p9  | p9  | 56.3835 | 2.2014 | 1803598.589 | 263810 260  |
| 148 | '' | '803598.589 | 263813 088  | 0.425  | p10 | p10 | 56.3835 | 2.2015 | 1803598.589 | 263813 088  |
| 149 | '' | '803603.903 | 263739 702  | 0.425  | p11 | p11 | 56.3835 | 2.2012 | 1803603.903 | 263739 702  |
| 150 | '' | '803603.903 | 263736 874  | 0.425  | p12 | p12 | 56.3835 | 2.2012 | 1803603.903 | 263736 874  |
| 151 | '' | '803606.731 | 263736 874  | 0.425  | p13 | p13 | 56.3835 | 2.2012 | 1803606.731 | 263736 874  |
| 152 | '' | '803606.731 | 263739 702  | 0.425  | p14 | p14 | 56.3835 | 2.2012 | 1803606.731 | 263739 702  |
| 153 | '' | '803633.466 | 263974 707  | 0.425  | p2  | p2  | 56.3836 | 2.2020 | 1803633.466 | 263974 707  |
| 154 | '' | '803633.466 | 263971 879  | 0.425  | p2  | p2  | 56.3836 | 2.2020 | 1803633.466 | 263971 879  |
| 155 | '' | '803636.294 | 263971 879  | 0.425  | p2  | p2  | 56.3836 | 2.2020 | 1803636.294 | 263971 879  |
| 156 | '' | '803636.294 | 263974 707  | 0.425  | p2  | p2  | 56.3836 | 2.2020 | 1803636.294 | 263974 707  |
| 167 | '' | '64.1803664 | 263750 243  | 0.425  | p2  | p2  | 56.3837 | 2.2013 | 1803664.154 | 263750 243  |
| 158 | '' | '803664.154 | 263747 4'15 | 0.425  | p16 | p16 | 56.3837 | 2.2012 | 1803664.154 | 263747 4'15 |
| 159 | '' | '803666.982 | 263747 4'15 | 0.425  | p17 | p17 | 56.3837 | 2.2012 | 1803666.982 | 263747 4'15 |
| 160 | '' | '803666.982 | 263750 243  | 0.425  | p18 | p18 | 56.3837 | 2.2013 | 1803666.982 | 263750 243  |
| 161 | '' | '803670.713 | 263783 989  | 0.425  | p2  | p2  | 56.3837 | 2.2014 | 1803670.713 | 263783 989  |
| 162 | '' | '803670.713 | 263781 161  | 0.425  | p2  | p2  | 56.3837 | 2.2013 | 1803670.713 | 263781 161  |
| 163 | '' | '803673.541 | 263781 161  | 0.425  | p2  | p2  | 56.3837 | 2.2013 | 1803673.541 | 263781 161  |
| 164 | '' | '803673.541 | 263783 989  | 0.425  | p2  | p2  | 56.3837 | 2.2014 | 1803673.541 | 263783 989  |
| 165 | '' | '803695.059 | 263681 023  | 0.425  | p2  | p2  | 56.3838 | 2.2011 | 1803695.059 | 263681 023  |
| 166 | '' | '803695.059 | 263688 195  | 0.425  | p2  | p2  | 56.3838 | 2.2011 | 1803695.059 | 263688 195  |
| 167 | '' | '803697.887 | 263688 195  | 0.425  | p2  | p2  | 56.3838 | 2.2011 | 1803697.887 | 263688 195  |
| 168 | '' | '803697.887 | 263681 023  | 0.425  | p2  | p2  | 56.3838 | 2.2011 | 1803697.887 | 263681 023  |
| 169 | '' | '803864.878 | 263573 805  | 0.425  | p2  | p2  | 56.3843 | 2.2007 | 1803864.878 | 263573 805  |

|     |    |             |            |       |    |    |         |        |             |            |
|-----|----|-------------|------------|-------|----|----|---------|--------|-------------|------------|
| 170 | ** | 1803864 878 | 263570 977 | 0.425 | p2 | p2 | 56 3843 | 2 2007 | 1803864 878 | 263570 977 |
| 171 | ** | 1803867 706 | 263570 977 | 0.425 | p2 | p2 | 56 3844 | 2 2007 | 1803867 706 | 263570 977 |
| 172 | ** | 1803867 706 | 263573 805 | 0.425 | p2 | p2 | 56 3844 | 2 2007 | 1803867 706 | 263573 805 |
| 173 | ** | 1804199 004 | 263655 372 | 0.425 | p2 | p2 | 56 3854 | 2 2009 | 1804199 004 | 263655 372 |
| 174 | ** | 1804199 004 | 263652 544 | 0.425 | p2 | p2 | 56 3854 | 2 2009 | 1804199 004 | 263652 544 |
| 175 | ** | 1804201 832 | 263652 544 | 0.425 | p2 | p2 | 56 3854 | 2 2009 | 1804201 832 | 263652 544 |
| 176 | ** | 1804201 832 | 263655 372 | 0.425 | p2 | p2 | 56 3854 | 2 2009 | 1804201 832 | 263655 372 |
| 177 | ** | 1804254 634 | 263681 902 | 0.425 | p2 | p2 | 56 3856 | 2 2010 | 1804254 634 | 263681 902 |
| 178 | ** | 1804254 634 | 263679 074 | 0.425 | p2 | p2 | 56 3856 | 2 2010 | 1804254 634 | 263679 074 |
| 179 | ** | 1804257 462 | 263679 074 | 0.425 | p2 | p2 | 56 3856 | 2 2010 | 1804257 462 | 263679 074 |
| 180 | ** | 1804257 462 | 263681 902 | 0.425 | p2 | p2 | 56 3856 | 2 2010 | 1804257 462 | 263681 902 |
| 181 | ** | 1804323 590 | 263706 181 | 0.425 | p2 | p2 | 56 3858 | 2 2011 | 1804323 590 | 263706 181 |
| 182 | ** | 1804323 590 | 263703 353 | 0.425 | p2 | p2 | 56 3858 | 2 2011 | 1804323 590 | 263703 353 |
| 183 | ** | 1804326 418 | 263703 353 | 0.425 | p2 | p2 | 56 3858 | 2 2011 | 1804326 418 | 263703 353 |
| 184 | ** | 1804326 410 | 263706 181 | 0.425 | p2 | p2 | 56 3858 | 2 2011 | 1804326 410 | 263706 181 |
| 185 | ** | 1804347 418 | 263735 393 | 0.425 | p2 | p2 | 56 3859 | 2 2012 | 1804347 418 | 263735 393 |
| 186 | ** | 1804347 418 | 263732 565 | 0.425 | p2 | p2 | 56 3859 | 2 2012 | 1804347 418 | 263732 565 |
| 187 | ** | 1804350 246 | 263732 565 | 0.425 | p2 | p2 | 56 3859 | 2 2012 | 1804350 246 | 263732 565 |
| 188 | ** | 1804350 246 | 263735 393 | 0.425 | p2 | p2 | 56 3859 | 2 2012 | 1804350 246 | 263735 393 |
| 189 | ** | 1804373 093 | 263729 891 | 0.425 | p2 | p2 | 56 3900 | 2 2012 | 1804373 093 | 263729 891 |
| 190 | ** | 1804373 093 | 263727 063 | 0.425 | p2 | p2 | 56 3900 | 2 2012 | 1804373 093 | 263727 063 |
| 191 | ** | 1804375 921 | 263727 063 | 0.425 | p2 | p2 | 56 3900 | 2 2012 | 1804375 921 | 263727 063 |
| 192 | ** | 1804375 921 | 263729 891 | 0.425 | p2 | p2 | 56 3900 | 2 2012 | 1804375 921 | 263729 891 |
| 193 | ** | 1804391 344 | 263721 239 | 0.425 | p2 | p2 | 56 3900 | 2 2011 | 1804391 344 | 263721 239 |
| 194 | ** | 1804391 344 | 263718 411 | 0.425 | p2 | p2 | 56 3900 | 2 2011 | 1804391 344 | 263718 411 |
| 195 | ** | 1804394 172 | 263718 411 | 0.425 | p2 | p2 | 56 3900 | 2 2011 | 1804394 172 | 263718 411 |
| 196 | ** | 1804394 172 | 263721 239 | 0.425 | p2 | p2 | 56 3900 | 2 2011 | 1804394 172 | 263721 239 |
| 197 | ** | 1804431 199 | 263716 396 | 0.425 | p2 | p2 | 56 3901 | 2 2011 | 1804431 199 | 263716 396 |
| 198 | ** | 1804431 199 | 263713 568 | 0.425 | p2 | p2 | 56 3901 | 2 2011 | 1804431 199 | 263713 568 |
| 199 | ** | 1804434 027 | 263713 568 | 0.425 | p2 | p2 | 56 3902 | 2 2011 | 1804434 027 | 263713 568 |
| 200 | ** | 1804434 027 | 263716 396 | 0.425 | p2 | p2 | 56 3902 | 2 2011 | 1804434 027 | 263716 396 |
| 201 | ** | 1804495 499 | 263732 252 | 0.425 | p2 | p2 | 56 3904 | 2 2012 | 1804495 499 | 263732 252 |
| 202 | ** | 1804495 499 | 263729 424 | 0.425 | p2 | p2 | 56 3904 | 2 2012 | 1804495 499 | 263729 424 |
| 203 | ** | 1804498 327 | 263729 424 | 0.425 | p2 | p2 | 56 3904 | 2 2012 | 1804498 327 | 263729 424 |
| 204 | ** | 1804498 327 | 263732 252 | 0.425 | p2 | p2 | 56 3904 | 2 2012 | 1804498 327 | 263732 252 |
| 205 | ** | 1804580 180 | 263774 390 | 0.425 | p2 | p2 | 56 3906 | 2 2013 | 1804580 180 | 263774 390 |
| 206 | ** | 1804580 180 | 263771 562 | 0.425 | p2 | p2 | 56 3906 | 2 2013 | 1804580 180 | 263771 562 |
| 207 | ** | 1804583 008 | 263771 562 | 0.425 | p2 | p2 | 56 3906 | 2 2013 | 1804583 008 | 263771 562 |
| 208 | ** | 1804583 008 | 263774 390 | 0.425 | p2 | p2 | 56 3906 | 2 2013 | 1804583 008 | 263774 390 |
| 209 | ** | 1804648 550 | 263759 948 | 0.425 | p2 | p2 | 56 3908 | 2 2013 | 1804648 550 | 263759 948 |
| 210 | ** | 1804648 550 | 263757 118 | 0.425 | p2 | p2 | 56 3908 | 2 2012 | 1804648 550 | 263757 118 |
| 211 | ** | 1804651 219 | 263780 155 | 0.425 | p2 | p2 | 56 3908 | 2 2013 | 1804651 219 | 263780 155 |

## ٢-١-٦ أهم المنتجات المحلية بالمحافظة :

تشتهر المحافظة بتنوع منتجاتها الزراعية والصناعية والحرفية التقليدية ، ويمكن الإشارة إليها كما يلي :-  
في الجانب الزراعي :-

- تنوع المنتجات الزراعية في محافظة حجة ومن أهمها :-
- زراعة البن ؛ ويزرع بكميات كبيرة في مديرية بني العوام وكميات قليلة في بعض المديرية الأخرى .
- زراعة المانجو ؛ ويزرع بكميات كبيرة تجارية في مديرية عبس منطقة وادي الجر .
- زراعة الزيتون والنخيل .
- زراعة الخضروات والفواكة .
- زراعة الحبوب بمختلف أنواعها .
- زراعة القات وهو الغالب على كل المحاصيل الأخرى .
- زراعة التبغ .

## ٢-١-٧ الصناعات الحرفية والتقليدية:

تشتهر محافظة حجة بالعديد من الصناعات الحرفية واليدوية ومن أهم تلك الصناعات :-

- الكوا في الخيزران وتصنع في منطقة أسلم
  - الأواني الحجرية وتصنع في منطقة وشحة
  - الأواني الفخارية وتصنع في منطقة مستباه
  - الصناعات الخزفية والحياكة وتصنع في المناطق الساحلية وغيرها .
- أي إن كل منطقة تتميز بحرفة معينة وتتوارث فيها صناعة الحرفة اسر محددة جيلاً بعد جيل.

## ٢-١-٨ خدمات البنية التحتية ومؤشرات النهضة في المحافظة :

تشهد المحافظة نمواً وتطوراً كبيراً في مختلف المجالات من توسيع بنياني وطرق مسفلتة وخدمات المياه والكهرباء ووسائل الاتصالات ومنشآت فندقية وسياحية... الخ ؛ ففي مجال البناء والتشييد توسعت مدينة حجة بشكل كبير وشقت العديد من الشوارع لربط أحياء المدينة مع بعضها لتسهيل حركة المرور والتواصل ، كما شقت العديد من الطرقات لربط مدينة حجة بمراكز المديرية التابعة لها ويلخص الجدول الآتي أهم مؤشرات النهضة في محافظة حجة حتى عام ٢٠٠٧م.



## ب- جدول إحداثيات النقاط المرجعية ( الروبيرات )



## ج - النقاط المرجعية ( الروبيرات )





النقطة (٦)

انتقاط على الجزيرة :



النقطة ( ٣ )



| No  | Name | Eastng      | Northng    | Elevation | Raw Desc | Full Desc | Longitude | Latitude | Grid Eastng | Grid Northng |
|-----|------|-------------|------------|-----------|----------|-----------|-----------|----------|-------------|--------------|
| 1   | BM0  | 1809466.000 | 263492.000 | 1.000     | BM0      | BM0       | 56.4141   | 2.2003   | 1809466.000 | 263492.000   |
| 2   | BM2  | 1809461.000 | 263483.000 | 1.000     | BM2      | BM2       | 56.4141   | 2.2002   | 1809461.000 | 263483.000   |
| 3   | BM1  | 1809463.000 | 263475.000 | 1.000     | BM1      | BM1       | 56.4141   | 2.2002   | 1809463.000 | 263475.000   |
| 4   | ST1  | 1809594.748 | 803.263449 | 0.685     | ST1      | ST1       | 56.4145   | 2.2001   | 1809594.748 | 263449.803   |
| 41  | R1   | 1810542.832 | 263445.805 | 0.572     | BM5      | BM5       | 56.4215   | 2.2001   | 1810542.832 | 263445.805   |
| 42  | R2   | 1810575.783 | 263445.034 | 0.406     | BM6      | BM6       | 56.4216   | 2.2001   | 1810575.783 | 263445.034   |
| 226 |      | 1808501.883 | 263060.924 | 1.892     | BM4      | BM4       | 56.4110   | 2.1949   | 1808501.883 | 263060.924   |
| 227 |      | 1807667.666 | 262598.534 | 1.892     | BM4      | BM4       | 56.4044   | 2.1935   | 1807667.666 | 262598.534   |
| 157 |      | 1803664.154 | 263750.243 | 0.425     | p2       | p2        | 56.3837   | 2.2013   | 1803664.154 | 263750.243   |
| 158 |      | 1803664.154 | 263747.415 | 0.425     | p16      | p16       | 56.3837   | 2.2012   | 1803664.154 | 263747.415   |
| 159 |      | 1803666.982 | 263747.415 | 0.425     | p17      | p17       | 56.3837   | 2.2012   | 1803666.982 | 263747.415   |
| 160 |      | 1803666.982 | 263750.243 | 0.425     | p18      | p18       | 56.3837   | 2.2013   | 1803666.982 | 263750.243   |

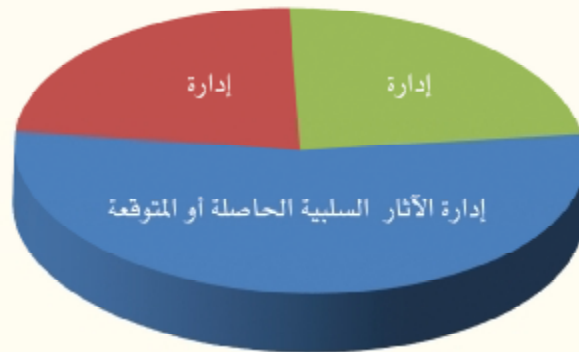
الإحداثيات الجغرافية لمواقع العلامات المنصوص عليها في تقارير الحدود الملحقة بمعاهدة الطائف

| جدول رقم (2)                  |    |    |        |    |      |   | رقم العلامة |
|-------------------------------|----|----|--------|----|------|---|-------------|
| الإحداثيات الجغرافية المرصودة |    |    |        |    |      |   |             |
| شماليات                       |    |    | شرقيات |    |      |   |             |
| 0                             | 1  | 11 | 0      | 1  | 11   |   |             |
| 16                            | 24 | 15 | 42     | 49 | 7.19 | رصيف البحر<br>تماماً رأس<br>المحوج شامي<br>لنفت رديف قراد | 1           |
| 16                            | 24 | 16 | 42     | 47 | 1.52 |   | 2           |



## ١- مراعاة البيئة

تعتمد مواقع السياحة الأكثر نجاحاً في الوقت الحاضر على المحيط المادي التنظيف، والبيئات انحفمة والأنماط الثقافية المميزة للمجتمعات المحلية. أما المناطق التي لا تقدم هذه المميزات فتعاني من تناقص في الأعداد ونوعية السياح، وهو ما يؤدي بالتالي إلى تناقص الفوائد الاقتصادية للمجتمعات المحلية. ومن الجائز أن تكون السياحة عاملاً بارزاً في حماية البيئة عندما يتم تكيفها مع البيئة المحلية، والمجتمع المحلي، وذلك من خلال التخطيط والإدارة السليمة. ويتوفر هذا عند وجود بيئة ذات جمال طبيعي وتضاريس مثيرة للاهتمام، وحياء نباتية برية وافرة وهواء نقي وماء نظيف، مما يساعد على اجتذاب السياح ويتساوى كل من التخطيط والتنمية السياحية في الأهمية من أجل حماية التراث الثقافي لمنطقة ما. وتشكل المناطق الأثرية والتاريخية، وتصاميم العمارة المميزة وأساليب الرقص الشعبي، والموسيقى، والدراما والفنون والحرف التقليدية والملابس الشعبية وأنعادات والتقاليد وثقافة وتراث المنطقة عوامل تجذب الزوار، خاصة إذا كانت على شكل محمية يرتادها السياح بانتظام، فتتميز مكانتها أو تهي ذات أهمية أقل. وكل ذلك يرجع للطريقة التي يتم بها تنمية السياحة وإدارتها. متطلبات الإدارة السياحية المستدامة



على أن بعض الدراسات تفضل أن تطلق مصطلح التطوير المستدام للسياحة بدلاً من مصطلح السياحة المستدامة وذلك لسببين:

- لكي تصبح السياحة مستدامة يجب أن يتم دمجها مع كل مجالات التطوير.
- بعض أوجه انسياحة مثل رحلات الطيران الطويلة لا يمكنها أن تصبح مستدامة تجرد تطور التكنولوجيا أو تحسن الظروف المرافقة.









٤-٣ الاعتبارات والاشتراطات اللازمة للتشغيل السياحي:

| بيان العناصر              | ٥ نجوم   | ٤ نجوم   | ٣ نجوم  |
|---------------------------|--|--|---|
| اسلوب التخلص من المخلفات  | النقل مع وجود مكان مخصص للمخلفات ١٠٠م  | النقل والحرق ٩٠م   | النقل والحرق ٦٠م ❖                                  |
| التلكس                    | توفر عدد خطوط طبعا لاحتياجات المنطقة   | توفر عدد خطوط طبعا لاحتياجات المنطقة                         | توفر عدد خطوط طبعا لاحتياجات المنطقة                |
| خدمة البريد               | يلزم   | يلزم   | يلزم  |
| خدمة مصرفية               | يلزم توافر استبدال العملة  | يلزم   | يلزم  |
| استدعاء النزلاء           | يلزم وجود نظام خاص لاستدعاء النزلاء أو المخاطبة في الاماكن العامة                          | يلزم   | يستحسن  |
| المحلات                   | يلزم توفر محلات صالون حلقة(حريمي/رجال) محلات للهدايا . محلات للصحف . مكتب للخدمات السياحية | يلزم وجود محلات تجارية . صالون حلقة (حريمي/رجال) محلات هدايا | يلزم محل هدايا                                      |
| قاعة طعام واستراحة عاملين | يلزم توفر قاعة طعام واستراحة للعاملين واقامة مناسبة  | يلزم توفر قاعة طعام واستراحة للعاملين واقامة مناسبة          | يلزم توفر قاعة طعام واستراحة للعاملين واقامة مناسبة |
| الوقاية من الحريق         | حسب اشتراطات الدفاع المدني والحريق   | حسب اشتراطات الدفاع المدني والحريق                           | حسب اشتراطات الدفاع المدني والحريق                  |
| الخدمة الطبية             | يلزم توفر عيادة طبية متكاملة بالنسبة للاسعافات الالوية خاصة مع طبيب مقيم                   | يلزم توفر عيادة طبية بالنسبة للاسعافات الالوية               | عيادة طبية مع امكانية توفر الاسعافات السريعة        |



٤-٤ الاعتبارات والاشتراطات اللازمة لإقامة المخيمات:  
 أما بالنسبة للاعتبارات والاشتراطات اللازمة لإقامة المخيمات، فيمكن توضيحها في الجدول الآتي كما يلي:  
 الاعتبارات والاشتراطات اللازمة لإقامة المخيمات

| المواصفات   | ٣ نجوم   | نجمتين | نجمة واحدة |
|---|--|--------|------------|
| الموقع<br>من الضروري أن تكون أرض الموقع في غالبيتها اعظمى مستوية، ومن تربة قابلة لتصريف مياه الأمطار أو بها من الوسائل ما يجعلها قادرة على ذلك. | يلزم أن تكون الأرض مستوية وبها من الوسائل الصناعية ما يجعلها قادرة على تصريف مياه الأمطار. | يلزم   | يلزم       |
| المنطقة المحيطة بالموقع<br>يجب أن تكون المنطقة المحيطة بالموقع نظيفة البهنة صعبها، ولا يوجد بها ما يضر بالصحة العامة                            | يلزم   | يلزم   | يلزم       |
| يجب ألا تتأثر المنطقة جمالها بوجود المخيم   | يلزم   | يلزم   | يلزم       |
| يجب حماية البيئة من التلوث داخل المخيم  | يلزم   | يلزم   | يلزم       |
| يتم تشجير المنطقة لإضفاء الناحية الجمالية للمنظر العام  | يلزم   | يلزم   | يلزم       |
| التسيق الجمالي بين المباني وأماكن انتظار كل من الكرافانات والخيام الحرة من ناحية المواد المستخدمة والوانها.                                     | ارتقاء الذوق وهده الألوان  | يلزم   | يلزم       |
| استمرار الصيانة الدورية الشمولية  | يلزم   | يلزم   | يلزم       |







#### ٢-١-٩-٤ المرتفعات الجبلية :

سلسلة جبال قضاء الشرفين ، سلسلة جبال كحلان عفار ، سلسلة جبال وشحة وكشر ، سلسلة جبال الشاذرة والشراقي وبنى العوام والتي يمكن استخدامها في ممارسة أنشطة وهوايات سياحية ، كرياضة تسلق الجبال : الضيران الشراعي ، التلفريك ، الجولات السياحية والاستمتاع بجمال الطبيعة .

#### ٢-١-٩-٥ الوديان الزراعية :

توجد في المحافظة عدد من الأودية الزراعية الخصبة التي تشتهر في إنتاج اصناف مختلفة من الفواكة والخضروات ومنها وادي لاعة ، وادي مور ، وادي حرض...الخ.

#### ٢-١-٩-٦ حمامات المياه الحارة الطبيعية :

توجد في محافظة حجة عدد من مواقع المياه الحارة الطبيعية يؤمها الناس للاستحمام بمياهها التي تحتوي على عناصر معدنية وكبريتية للاستشفاء من الأمراض الجلدية والروماتيزم وغيرها من الآلام .

#### ٢-١-٩-٧ القلاع والحصون:-

تنتشر في المحافظة عدد من القلاع والحصون الأثرية والتاريخية ومن أهمها : قلعة القاهرة ، حصن نعمان ، حصن الجاهلي ، حصن الناصرة ، حصن الظفير ، حصن كحلان عفار ، حصن كحلان الشرف ، حصن الموشح ، قلعة الدورة ، حصن المحرق ، حصن كشر ، حصن مززع ، حصن قصبه قرية الثقلة ، بناءات الحصن ، قلعة القماحية ، قلعة الادريسي ، حصن العاللي .

#### ٢-١-٩-٨ المنتفضات الطبيعية:

تمتلك المحافظة العديد من المنتفضات الطبيعية ومن أهمها : غابة جبل تمام ، شلال عين علي ، شلال وغابات بني العوام ، وادي شرس ، مدينة الظفير ، سوق جسر الامان ، مدينة المحابشة ، مدينة قفل شمر ، منطقة الجر ، حيود الصياني ، أرخبيل جزيرة ميدي.

#### ٢-١-٩-٩ الأسواق الشعبية الاسبوعية :

توجد العديد من الأسواق الشعبية في محافظة حجة تقام في أيام محددة من الاسبوع تعرض فيها المنتجات الصناعية الوطنية والأجنبية والمنتجات الزراعية والصناعات الحرفية والمشغولات اليدوية .

#### ٢-٢ مديرية ميدي:

مدينة ميدي : العاصمة الإدارية لمديرية ميدي وتقع على ساحل البحر الأحمر ما بين اللحية وجيزان وبها مرسى للسفن ، وميدي اليوم إحدى مديريات محافظة حجة ، و تقع مديرية ميدي غربي محافظة حجة و يحدها من الشمال مديرية حرض و المملكة العربية السعودية ومن الجنوب عزلة قطية - مديرية عيس ومن الشرق مديرية حرض وخيران وعيس، ومن الغرب البحر الأحمر.ومدينة ميدي المركز الإداري للمديرية والواقعة على بعد ٢ كيلو متر من موقع المشروع وبها مرسى قديم للسفن وميناء حديث يجري العمل لإنشائه ويبعد عن موقع المشروع ب(٣٠٠)متر.

تابع: الاعتبارات والاشتراطات اللازمة لاقامة المخيمات

| المواصفات   | T نجوم   | نجمتين   | نجمة واحدة                                      |
|---|--|--|---|
| يجب أن تكون كبائن دورات المياه للرجال منفصلة عن دورات السيدات.  | يضاف حائط فاصل لجميع قواعد المراحيض يجب أن تكون من البورسلين وأن يكون لها غطاء متحرك يمكن غسله ويوجد ورق تواليت. | يلزم أن تكون جميع قواعد المراحيض من البورسلين وأن يكون لها غطاء متحرك يمكن غسله وورق تواليت. | يتم استخدام أي نوع مناسب من قواعد المراحيض.     |
| الاسعاف<br>يجب أن توجد في مكان مخصص لذلك خاصة الأدوية، وكل مايلزم حالات الاسعاف العاجلة من معدات وأدوات وأدوية، ويجب أن توجد سيارة اسعاف اذا زاد عدد نزلاء المعسكر عن 50 فردا | يلزم   | يلزم   | يلزم  |
| الخدمات<br>الغسيل<br>يجب أن تكون الأحواض المخصصة لغسيل الملابس من صلب مقاوم للصدأ أو البورسلين.   | حوض/ ٢٥/ نزيل مع ارفف متسعة ومزود بالماء الساخن.   | حوض/ ٤٠/ نزيل مع ارفف متسعة ومزود بالماء الساخن والبارد.                                     | حوض/ ٥٠/ نزيل مع ارفف متسعة مزود بالماء الساخن. |
| يجب أن يكون هناك غسالة اتوماتيكية وامكانية لتجفيف الغسيل.   | يلزم   | يلزم   |   |



تابع: الاعتبارات والاشتراطات اللازمة لإقامة المخيمات

| المواصفات  | ٣ نجوم   | نجمتين   | نجمة واحدة   |
|--|--|--|--------------|
| <p>أماكن اللهو والتسلية ومزاولة الرياضة</p> <p>يجب أن يخصص مكان مناسب بالمخيم لإقامة منتزه منوعات للتسلية واللهو.</p>                          | يلزم وعلى مستوى لائق   | يلزم   | يلزم         |
| <p>من الضروري أن يخصص المخيم ٢٠٪ من المساحة الصكية له على الأقل لإقامة ملاعب لمزاولة أنواع الرياضات البدنية المختلفة.</p>                      | <p>ملعب تنس وملعب فولى<br/>وملعب اسكواش وملعب<br/>كرة قدم صغير</p>                             | <p>ملعب تنس وملعب<br/>فولى وملاعب<br/>متنوعة</p> | ملاعب متنوعة |
| صالة الطعام  | يلزم   | يلزم   | يلزم         |
| <p>يلزم أن يحتوى المخيم على صالة مناسبة لتناول الطعام وكافتيريا لخدمة النزلاء وبعض المسلات الأخرى متعددة الأغراض وفقاً لدرجة تقييم المخيم.</p> | <p>يتم توفير طبقاً لنسبة عدد<br/>النزلاء، ككافتيريا وصالة<br/>اجتماعات متعددة<br/>الأغراض.</p> | يلزم   |              |



# المحتويات

|     |  |
|-----|--|
| ٧٦  | المقدمة:   |
| ٧٧  | عناصر ومكونات مشروع القرية السياحية<br>محددات العملية التصميمية لعناصر المشروع   |
| ٧٧  | أولاً: المعايير التصميمية العالمية (القياسية):<br>العلاقات الوظيفية بين عناصر  |
| ٧٨  | البرنامج التحليلي للعلاقات بين عناصر المشروع<br>المخطط التحليلي لتوضع عناصر المشروع في الموقع.<br>دراسة وتحديد الفراغات الوظيفية والمساحات المناسبة لعناصر المشروع.  |
| ٩١  | ثانياً: التراث الثقافي والعمراني للمنطقة:<br>عناصر الطراز المعماري السائد في المنطقة.<br>لمحة لأهم العناصر المميزة لعمارة المنطقة الساحلية الغربية.<br>أمثلة حية من عمارة المنطقة / العشة<br>أمثلة حية من عمارة المنطقة / مباني الياجور. |
| ١٠٢ | ثالثاً: الطبيعة المناخية للمنطقة:<br>المعطيات المناخية لموقع المشروع<br>طرق المعالجة المناخية المناسبة لطبيعة المنطقة<br>عناصر العمارة التقليدية المستخدمة كمعالجات مناخية<br>أمثلة أخرى لطرق المعالجات المناخية                         |
| ١٠٩ | الاشتراطات والمعايير التصميمية   |



#### ◆ العناصر والمكونات المقترحة لمشروع القرية السياحية:

- ٥٠ شاليه سياحي موزعين على انفتات التالية:
  - ١٥ شاليه يتكون كل منها من (غرفة نوم، غرفة معيشة، مطبخ وحمام).
  - ٢٥ شاليه يتكون كل منها من (غرفتين نوم، غرفة معيشة، مطبخ وحمامين).
  - ١٠ شاليهات يتكون كل منها من (ثلاث غرف نوم، غرفة معيشة، صالة عامة، مطبخ وحمامين).
  - نزل (مخيم) سعة (٥٠) سرير.
  - مطعم وبنوفاه لولوجات سريعة سعة (١٠٠) كرسي.
  - مبنى الإدارة ومرافق الاستقبال وسكن العمال.
  - استراحة عامة وصالة جنوس (مقيل) على الطريقة التقليدية اليمنية.
  - مسبح مفتوح للرجال.
  - مسبح مغطى للنساء.
  - حديقة ألعاب أطفال.
  - نادي بحري للرياضات المائية وخدمات الغوص.
  - صالة متعددة الأغراض للألعاب الرياضية التي تمارس في الصالات.
  - مسجد يتسع لـ (٣٦٠) مصلي.
  - مبنى للخدمات الصحية والإسعافات الأولية.
  - مركز تجاري وخدمي.
  - مركز خدمات سيارات.
  - مرسى القوارب.
  - الطرقات والمواقف والأرصنة.
  - المناطق الخضراء والمفتوحة.
  - مجموعة خدمات البنية التحتية.
- ومن خلال هذا البرنامج سنقوم بإضافة بعض العناصر المناسبة لطبيعة وموقع المشروع، والتي نرى أنها ستضيف للمشروع فوائدها وظيفية وجمالية.

#### ◆ محددات العملية التصميمية لعناصر مشروع القرية السياحية:

تخضع العملية التصميمية لأي مشروع لمجموعة اشتراطات ومحددات تفرضها مجموعة عوامل تختلف من مشروع لآخر، ومن أهم هذه العوامل طبيعة المشروع وموقعه... ولا بد لأي مصمم أن يأخذ هذه الاشتراطات والمحددات بعين الاعتبار عند قيامه بالعملية التصميمية، حتى يخرج مشروعاً ملبياً للاحتياجات الوظيفية والجمالية التي صمم من أجلها... وبالنسبة لمشروعنا هذا فإن أهم المحددات التي يجب أن تؤخذ بعين الاعتبار أثناء عملية تصميمه ما يلي:

أولاً: المعايير التصميمية العالمية (القياسية):

#### ١-١ العلاقات الوظيفية بين العناصر:

قبل البدء بتوقيع العناصر المكونة لمشروع القرية في الموقع المخصص لها، تعمل دراسة طبيعة العلاقة بين هذه العناصر وبعضها، وبينها وبين المشروع بشكل عام، وذلك لضمان تحقيق النتائج التالية:





المخطط التحليلي لتوضيح عناصر مشروع القرية السياحية في الموقع














|                      |   |  |            |                  |                 |               |               |               |            |            |
|----------------------|---|--|------------|------------------|-----------------|---------------|---------------|---------------|------------|------------|
| www.yementourism.com | <br>وزارة السياحة<br>Ministry of Tourism | اسم المشروع                                      | اسم المنتج | اسم الوجهة       | البلد والمحافظة | نوع الترميم   | مساحة الترميم | تاريخ الترميم | اسم الممول | اسم المصمم |
|                      |   | مركز السياحة لشمالي جزيرة العذراء<br>-see below- | اسم الوجهة | الواجهة الأمامية | البلد والمحافظة | ريادة الترميم | 3/4           | الاول العام   | 12         | سعودي      |



|                      |   |  |            |                 |                 |               |               |               |            |            |
|----------------------|---|--|------------|-----------------|-----------------|---------------|---------------|---------------|------------|------------|
| www.yementourism.com | <br>وزارة السياحة<br>Ministry of Tourism | اسم المشروع                                      | اسم المنتج | اسم الوجهة      | البلد والمحافظة | نوع الترميم   | مساحة الترميم | تاريخ الترميم | اسم الممول | اسم المصمم |
|                      |   | مركز السياحة لشمالي جزيرة العذراء<br>-see below- | اسم الوجهة | الواجهة الخلفية | البلد والمحافظة | ريادة الترميم | 4/4           | الاول العام   | 13         | سعودي      |

٢-٩ نادي بحري للرياضات المائية وخدمات الغوص، يتضمن الفعاليات التالية:

- نادي بحري: يقوم بتقديم خدمات الرياضة البحرية للزوار (تأجير معدات رياضية، تدريب وإرشاد)، ويشتمل على (إدارة، مخازن، صالة جلوس، دورة مياه، مشالغ وأمانات)، ويشغل مساحة أرضية تساوي (٣٠٠) م<sup>٢</sup>.
- مركز الغوص: يقوم بتقديم خدمات رياضة الغوص للزوار (تأجير معدات الغوص، واندريب)، ويشتمل على (إدارة، غرفة تدريب وإرشاد، قاعة تجهيز الغواص وأمانات، غرفة تعبئة اسطوانات الأكسجين، مخازن، صالة جلوس، دورتي مياه)، ويشغل مساحة أرضية تساوي (٢١٠) م<sup>٢</sup>.
- مركز طب الأعماق: يقوم بتقديم الخدمات الاسعافية الأوثية للغرقى والمصابين بحوادث، وهو ملحق بمركز الغوص، ويشتمل على (قاعة استقبال، غرفة فحص، دورة مياه)، ويشغل مساحة أرضية تساوي (٦٠) م<sup>٢</sup>.

٢-١٠ صالة متعددة الأغراض للألعاب الرياضية التي تمارس في الصالات، تتضمن الفعاليات التالية:

- قاعة كبيرة تستخدم لألعاب كرة السلة، الريشة، التنس، الطاولة، وغيرها.
- صالة بلياردو (٤) طاوولات.
- صالة كرة طاولة.
- صالة شطرنج.
- صالة رياضة نسوية، مع الملحقات.
- إدارة، أركان جلوس، مخازن، دورات مياه.
- وتشغل مساحة أرضية تساوي (١.٤٦٠) م<sup>٢</sup>.

٢-١١ مسجد يتسع لـ (٢٦٠) مصلي، يتضمن الفعاليات التالية:

- مصلى رجال يتسع لـ (٢٤٠) مصلي.
- مصلى نساء يتسع لـ (١٢٠) مصلية.
- صرح مسجد.
- دورة مياه ومواضئ رجال.
- دورة مياه ومواضئ نساء.
- ويتكون مبنى المسجد من دورين، ويشغل مساحة أرضية تساوي (٢٦٠) م<sup>٢</sup>.







### ثانياً: المساحات والأشربة الخضراء:

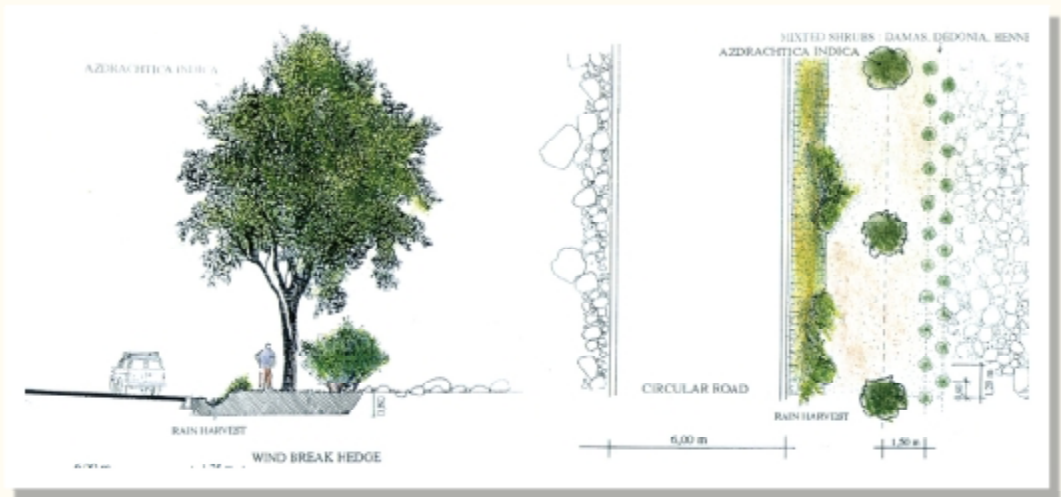
تتخلل المنشآت وحول الطرقات، ويراعى فيها أن تغطي مساحاتها بالعشب (النجيل) وتزرع في مراكز المساحات الخضراء الداخلية عدد من أشجار الزيتة المرتفعة ذات الأوراق الوارئة ودائمة الخضرة، وتوزع على أطرافها أشربة من اشجيرات المزهرة.

في الشكل تصور لتوزيع أشجار المربمرة حول الطرقات، وفي الإطار صورة لهذه الشجرة والتي تنتشر في مدينة الحديدة ويصل ارتفاعها إلى (١٢) م.

### ٢-١٨ مجموعة خدمات البنية التحتية:

يحتاج المشروع إلى شبكة متكاملة من خدمات البنية التحتية، تشمل الآتي:

- شبكة مياه الشرب: لا توجد شبكة عامة لمياه الشرب في موقع المشروع؛ وأقرب مصدر للمياه العذبة يبعد عن موقع المشروع مسافة (٥) كم، لذا فإن المشروع يحتاج لخزانين علويين للمياه العذبة سعتها الإجمالية (٣٠٠) م<sup>٣</sup>، تغذى من آبار جوفية يتم حفرها أو من أقرب مصدر للمياه العذبة.
- شبكة الصرف الصحي: تربط شبكة الصرف الصحي للمشروع بمحطة معالجة مركزية يتم فيها التخلص من الفضلات ومعالجة المياه واعادة استخدامها في الري.
- شبكة الكهرباء: أقرب شبكة كهرباء محلية توجد في مدينة سيدي وتبعد عن المشروع (٥) كم، وتعمل في اليوم لمدة (١٧) ساعة فقط، لذا فإن المشروع بحاجة لمحطة توليد طاقة كهربائية خاصة بقدرة تساوي (٣.٠٠٠ KVA)، وتتكون المحطة من مبنى بمساحة أرضية تساوي (١٢٠) م<sup>٢</sup>، به صالة كبيرة للمولدات مع خزان للوقود، وغرفة تحكم ومرافقة، وغرفة للفتي المناوب مزودة بدورة مياه.
- شبكة الهاتف: تصل شبكة الهاتف العمومي حتى مدينة سيدي التي تبعد عن موقع المشروع مسافة (٥) كم، ومنها يمكن مد خطوط الهاتف حتى المشروع بالتنسيق مع الجهات المختصة.



### ٢-٢-٢ الرعي :

نتيجة لطبيعة المنطقة الرملية الجافة ومستوى الأمطار المنخفض بها فإن أنشطة الرعي فيها محدودة ، وتتحصر في تربية الأغنام والماعز التي يعمد السكان إلى تربيتها وتهريبها عبر الحدود إلى المملكة العربية السعودية المجاورة. كما أن في المديرية قطعان من الإبل التي يعود معظمها إلى مديرية خيران المجاورة، والتي يمكن اعتبارها إحدى المقومات السياحية الهامة في المديرية.

### ٢-٢-٢ تربية النحل :

يوجد هذا النشاط في المديرية بكميات قليلة وغير اقتصادية، لكن يوجد بها عدد من المناحل الكبيرة التي يتم نقل النحل إليها من محافظات ومديريات أخرى في مواسم معينة.

### ٢-٢-٢ الصيد البحري :

يقوم العديد من سكان المديرية بممارسة أنشطة الصيد البحري بأنواعه المختلفة، ويتم تسويق جزء منها محلياً والباقي يسوق في بعض المناطق من المملكة العربية السعودية. من المهم أن نشير هنا بأن أجزاء من سواحل المديرية ( موقع المشروع مثلاً ) تنتشر فيها بكثرة أشجار ( المنجروف ) التي تكون بيئة طبيعية مناسبة لتكاثر الجمبري - ذو المردود الاقتصادي المرتفع - ، وفي حالة استغلالها جيداً ستعود على المديرية بفائدة اقتصادية يمكن أن ترقى بمستوى الدخل الفردي للسكان. إلى جانب الأنشطة السابقة فإن العديد من الأسر تعتمد في معاشها على بعض التحويلات من أقاربهم المغتربين في السعودية.

بناء على ما سبق - وعند تقسيم السكان إلى شرائح اجتماعية حسب الدخل - فإننا نجد أن الغالبية العظمى من السكان  $\geq 90\%$  تحصل على دخل منخفض لا يكاد يسد الرمق، لذلك فإن تنفيذ مشروع المركز السياحي في المنطقة سيعمل على تحسين دخل الكثير من أسر المنطقة لما سيوفره من فرص عمل سواء أثناء التنفيذ - أيدي عاملة - أو أثناء التشغيل.

### ٢-٢-٢ جيومورفولوجيا مديرية ميدي ( التضاريس) :

مديرية ميدي ذات سطح سهلي ساحلي تطل على البحر الأحمر. مع وجود بعض الهضاب الصغيرة الواقعة بالقرب من حدود المديرية مع مديرية حرص كما أن هناك عدد من الأودية المنحدرة من الأجزاء الشرقية باتجاه الغرب أهمها وادي الشعبة ، وادي حيران وتبع المديرية عدد من الجزر الواقعة في المياه الإقليمية اليمنية تعرف بأزخيل جزر ميدي ومنها جزيرة رافع الكبرى والصفري والفشت وبكلان والدويمه وزمهر وغيرها .

### ٢-٢-٢ المقومات والخصائص الهيدرولوجية :

#### ٢-٢-٢-١ التيارات البحرية :

للرياح دور كبير في توجيه حركة التيارات البحرية في سواحل البحر الأحمر في الصيف والشتاء ففي الصيف يهب تيار بحري من المحيط الهندي إلى البحر الأحمر وفي الشتاء يتجه تيار عكسي من البحر الأحمر نحو سواحل عدن والمحيط الهندي وإلى جانب هذه التيارات توجد تيارات بحرية ساحلية تتشأ في نطاق محدود بتأثير الاختلاف في درجة حرارة المياه السطحية من منطقة إلى أخرى . المد والجزر : أعلى معدل لارتفاع الماء في ساحل ميدي أثناء المد العالي (١.٢) م وأدنى انخفاض للماء أثناء أدنى جزر (٠.٣) م بينهما فرق يتمثل في (٠.٩) م



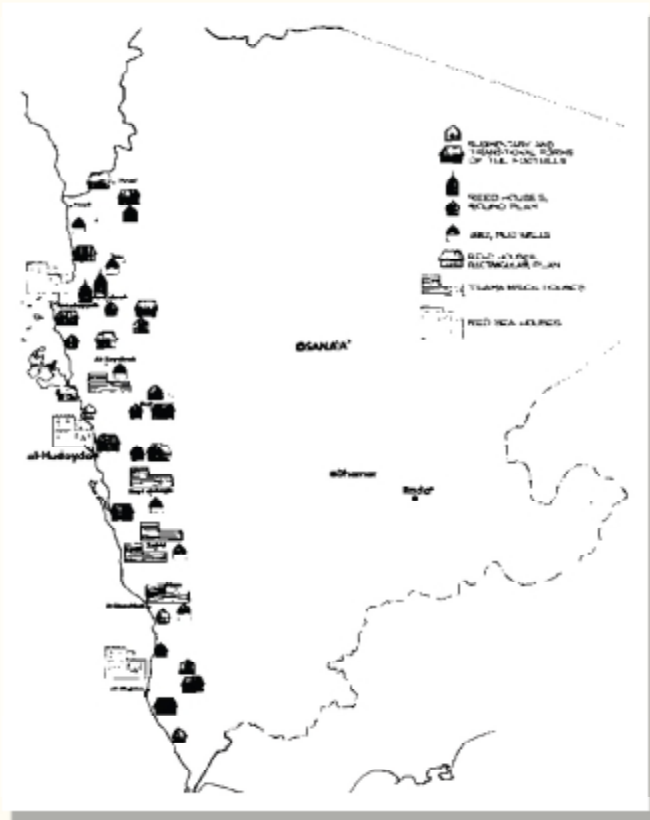
ثانياً: التراث الثقافي والعمراني للمنطقة:

١- عناصر الطراز المعماري السائد في المنطقة:

يقع المشروع في منطقة الساحل الغربي لليمن، وهذه المنطقة تتميز بطراز معماري وعمراني فريد ومميز فرضته عبر القرون الظروف الطبيعية للمنطقة، والحالة الثقافية والاقتصادية والاجتماعية للسكان، هذه الظروف أنتجت عمارة تتصف بشكل عام بأن مبانيها تعتمد على انطين المحروق ( الياجور ) المكسية ب ( التورة )، وتعتمد النظام المفتوح ذو الفناء الداخلي، وارتفاعات فراغاتها كبيرة ، ونوافذها ضيقة عالية تعلوها عقود مفصصة ومحدبة ونصف دائرية مرتفعة تحيطها الزخارف وتغطي فتحاتها مشربيات خشبية مسطحة، ولها فتحات صغيرة تتوزع في أعلى وأسفل مسطحات جدرانها ، ذات زخارف خارجية تتركز في واجهاتها الرئيسية والداخلية ، وتتركز في الفناءات الرئيسية أيضاً.

والعمارة في المنطقة الساحلية الغربية (من المخا جنوباً حتى ميدي شمالاً) تكاد تتشابه في معظم عناصرها ، انظر خريطة العمارة للمنطقة في الجانب.

ومن أهم مواد البناء التي تميز الطراز المعماري للمنطقة الساحلية الغربية، التي سنعمل على الاستفادة منها عند قيامنا بالعملية التصميمية لعناصر مشروع القرية السياحية من أجل الخروج بعمارة تمثل روح المنطقة... وتلك العناصر هي:



- الياجور: مادة البناء الأساسية، وأساس للوحدة الزخرفية.
- التورة: مادة دهان وتكسية مناسبة لبيئة المنطقة، وعمل الزخارف والنقوش.
- الخشب: استخدم في صناعة المشربيات والرواشين والشرفات الستائر والتي ميزت عمارة المنطقة.
- الشباك: من أهم وأغنى العناصر المعمارية، وعنوان واضح للطراز.
- الباب: من أهم العناصر المعمارية، وعنوان واضح للطراز.
- الزخارف: رأسية وأفقية، هندسية ونباتية وغيره.
- العقود والقباب.
- عناصر أخرى كالسلم الخارجي، والتقاء الجدران بزوايا منفرجة رأسياً وأفقياً.

خارطة العمارة في المنطقة الساحلية الغربية





بوابة يعلوها عقد مخموس (يدرس في المشروع)



بوابة مزخرفة بعقد مفصص- بيت الهوجينا



شكل نمطي للسلاالم المؤدية إلى الخارج (يدرس في المشروع)



حزام على شكل تجاويب غير مفتوحة  
(يدرس في المشروع)

شكل نمطي للسلاالم التي تؤدي للخارج أو إلى الفراغات المفتوحة، ويمكن تشبيهها بسلم التشريفات، وغالباً ما تسقف بسطحها العليا بشكل جميل يشبه قمة المنارة.





الطين المحروق أو الياجور (١٧×١٧×٦) سم هي مادة البناء الرئيسية في مباني المنطقة الغربية، وهي الوحدة الأساسية للأشكال الزخرفية التي تتميز بها عمارة المنطقة.



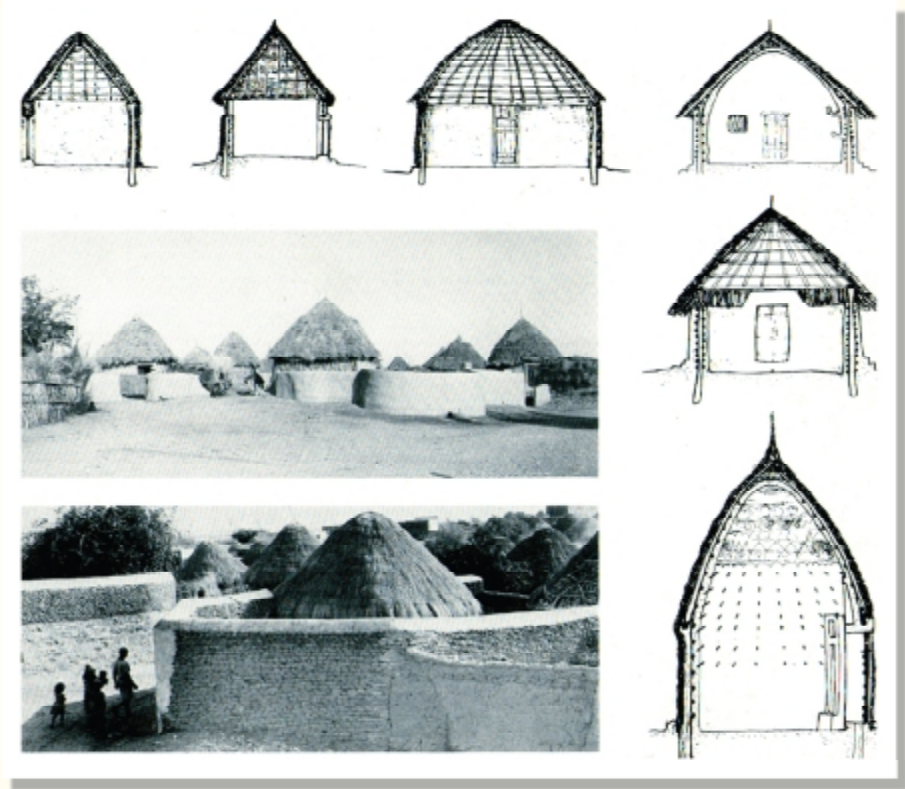
استخدام النورة في عمل التكسيات والزخارف الداخلية، كما تستخدم لتكسية الواجهات



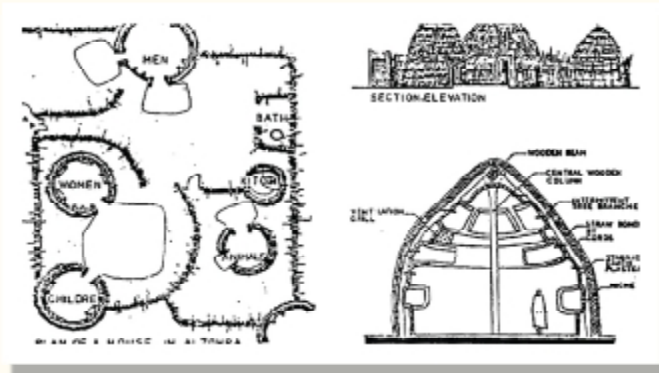
صورة توضح الطريقة التقليدية لبناء مدمالك الياجور ويكون غالباً بعرض (٢٤) سم.



٢- أمثلة حية من عمارة المنطقة / العشة:



أعلى من اليسار لليمين واجهات لمجموعة عشش من القصب تميز المنطقة الساحلية الغربية، ثم للأسفل قطاعات لمنازل القصب في الحديدية، اللحية، الخوخة، باجل، عيس والزهرة، و الصورة الفوتوغرافية في الأعلى لمجمعات من القصب مجمعة بأسوار قرب عيس، والصورة الفوتوغرافية في الأسفل لمجمعات مشابهة في المنصورية،



مخطط: أفقي وواجهة وقطاع لمجمع سكني من القصب في الزهرة.



٤: أمثلة حية من عمارة المنطقة / مبانى الياجور:



بوابة سهام البوابة الرئيسية لزيد، تحمل الكثير من بصمات انطراز المعماري للمنطقة (قوس البوابة، الشبائيك، الكسرات العمودية في الواجهة، ، ، وغيره)



مثال آخر لمباني مدينة زيد، ترى فيه الإمكانيات الغير محدودة لاستخدام مادة البناء المحلية والرئيسية ( الياجور) في تشكيل أنواع مختلفة من الزخارف الرأسية والأفقية.



أحد المباني القديمة في مدينة زيد، نموذج جميل لعمارة المنطقة، ويحوي الكثير من عناصر العمارة فيها (النسبة، الشبائيك، الكسرات العمودية والأفقية في الواجهة، السلم الخارجي، ، ، وغيره)



..... تم بحمد الله .....



**Ministry of Tourism**  
Yemen Tourism Promotion Board

Republic of Yemen - Ministry of Tourism - Yemen Tourism Promotion Board  
Tel 009671 251033 Fax 009671 251034 P.O.BOX 5607 Sanaa, Yemen  
[www.yementourism.com](http://www.yementourism.com)