



المملكة العربية السعودية
وزارة السياحة

المشروع الرائد للتطوير السياحي

خور عميرة المضاربة م / لحج

2009



المحتويات

٢	١- مقدمة :
١-١	١-١ خلفية عن المشروع
٢-١	٢-١ الاستدامة :
٣-١	٣-١ موقع المشروع :
٤-١	٤-١ أهداف المشروع :
٥-١	٥-١ الفكر التخطيطي :
٦	٢- المدخل الإقليمي :
١-٢	١-٢ محافظة لحج :
١-١-٢	١-١-٢ المساحة :
٢-١-٢	٢-١-٢ السكان :
٢-١-٣	٢-١-٣ المرافق والخدمات :
٤-١-٢	٤-١-٢ التضاريس :
٥-١-٢	٥-١-٢ المناخ :
٦-١-٢	٦-١-٢ الأمطار :
٧-١-٢	٧-١-٢ الحيوانات البرية :
٨-١-٢	٨-١-٢ النشاط الاقتصادي :
٩-١-٢	٩-١-٢ المقومات الاستثمارية في المحافظة :
١٠-١-٢	١٠-١-٢ فرص الاستثمار الواعدة في المحافظة :
١١-١-٢	١١-١-٢ السياحة في محافظة لحج :
١٢-١-٢	١٢-١-٢ خلاصة دراسة المدخل الاقليمي :
١٨	٣ أهداف خاصة بالمشروع
١٩	٤ الدراسات الموقعية لمنطقة المشروع
١-٤	١-٤ الدراسات الطبيعية
٢-٤	٢-٤ الدراسات العمرانية
٣-٤	٣-٤ نوعية وطبيعة الأنشطة الاقتصادية في المنطقة المحيطة
٤-٤	٤-٤ الدراسات الاجتماعية :
٥-٤	٥-٤ برنامج استعمالات الأراضي :
١-٥	١-٥ العميل المستهدف :
٢-٥	٢-٥ طبيعة الأنشطة والاستخدامات الملائمة لكل نوعية من الفئات المستهدفة
٣-٥	٣-٥ برنامج استعمالات الأراضي .
٦	٦ إعداد البدائل التخطيطية
١-٦	١-٦ القرارات الاساسية
٢-٦	٢-٦ البدائل التخطيطية .
٣-٦	٣-٦ تقييم البدائل .
٧	٧ المخطط العام
١-٧	١-٧ تحليلات المخطط العام :
٢-٧	٢-٧ المعايير التصميمية والتخطيطية المستخدمة .
٣-٧	٣-٧ أعمال المرافق
٧٩	الملاحق

٢- المدخل الإقليمي

٢-١-١ المساحة:

تبلغ مساحة المحافظة حوالي (١٢٦٤٨) كم^٢ تقع معظم هذه المساحة ضمن مديريات طور الباحة ، المضاربية ورأس العارة ، تبين في الجزء الجنوبي وتعتبر مديرية المضاربية ، ورأس العارة أكبر مديريات المحافظة مساحة (٣٦٩٧) كم^٢ كما تعد مديرية المفلحي أصغر المديريات من حيث المساحة (١٥٠) كم^٢.

٢-١-٢ السكان :

بلغ إجمالي عدد السكان حسب الإسقاطات السكانية لعام ٢٠٠٧م (٧٨٤٤١٢) نسمة منهم (٦٧٩٤١) نسمة في المناطق الحضرية و(٧١٦٤٧١) نسمة في المناطق الريفية .

٢-١-٣ المرافق و الخدمات :

التعليم العام

المؤشر	٢٠٠٦	٢٠٠٧
عدد المدارس أساسي(حكومي)	٤٣٦	٤٧١
عدد المدارس ثانوي(حكومي)	٣٢	٧٤
عدد المدارس أساسي + ثانوي(حكومي)	١٣٨	١٥٦
عدد الطلاب في التعليم الأساسي(حكومي+أهلي)	١٧١٠٦٥	١٦٨٧٦١
عدد الطلاب في التعليم الثانوي(حكومي+أهلي)	٢٣٣٩١	٢٥٨٩٩
عدد المدرسين	١٠٨٠٩	١١١٢٥

المؤشرات البيئية:

الأودية المائية	الأودية الجافة
وادي تبين أهم الأودية المائية	وادي تبين، وادي الحويمي ،
، وادي ذر، وادي وزران	وادي القيفي، وادي عابرين ،
	وادي حدابه ، الوادي الكبير،
	وادي شعب، وادي تقار ،
	وادي بظان ، وادي معادن ،
	وادي أديم ، وادي معيق ،
	وادي حطيب وذبي حشب،
	وادي مقاضي ، وادي بنا،
	وادي الملاح

٢-١-٤ التضاريس :

تنقسم المحافظة من حيث السطح إلى أربعة أنواع رئيسة هي

أولاً: المناطق الجبلية:

تتركز معظم المرتفعات الجبلية في الأجزاء الشمالية الشرقية والغربية والشمالية الغربية ومن أهم هذه المرتفعات هي :

١. في مديرية يافع هناك العديد من المرتفعات والجبال منها جبل شمر وجبل العر ، جبل إلى زيدي .
٢. جبل الشراء ويعد أهم مرتفع في مديرية المفلحي .
٣. جبال وادي حمر (٢٨٩٠)مترا في مديرية الحد .
٤. جبال وادي وطن محمد الواقعة في مديرية يهر .
٥. جبل بيادر ، جبل الوشير ، جبل الدامي ، جبل عقيب بالإضافة إلى حيد ردقان وتقع جميعها في مديرية الملاح.

ثانياً : المناطق السهلية و الصحراوية:

وتتمثل هذه الأجزاء بالمناطق السهلية المنبسطة وكذلك المناطق الصحراوية من المحافظة . أما المناطق السهلية والمنبسطة فتشمل مديرية تبين والمناطق المحيطة بها . كما أنها تمتد باتجاه الشمال حتى قرب الحدود الجنوبية لمديرية ردقان ومن جهة الشرق حتى حدود المحافظة مع محافظة أبين ومن جهة الغرب وجنوب غرب المديرية حتى الحدود الشرقية لمديرية طور الباحة وجنوباً إلى مزارع جعولة وحدود المحافظة ساعد ذلك في وجود العديد من المزارع والبساتين التي تنتج أنواعاً مختلفة من الفواكه والخضروات وبعض المحاصيل النقدية.

أما المناطق الصحراوية فإنها تتركز في الجزء الجنوبي للمحافظة وتحديد الأجزاء الغربية والشرقية والجنوبية من مديرية المضاربة ورأس العارة وتحديداً في مركز رأس العارة والأجزاء الشرقية والجنوبية لمديرية طور الباحة وهي عبارة عن قيعان واسعة أهمها القاع الواقع شرق مديرية طور الباحة المعروف بـ (خبت الرجاء) وفي الجهة الشمالية الشرقية من مديرية تبين باتجاه الحدود مع محافظة أبين وهو عبارة عن صحراء واسعة أيضاً. علماً بأن هذه الأجزاء بالرغم من كونها صحراوية إلا أنها لا تخلو من التجمعات السكانية كما أن أجزاء كبيرة منها تعد أراضٍ صالحة للزراعة بل أن هناك أراضي مزروعة وفي مواقع مختلفة من هذه الأجزاء.

٢-١-٧ الحيوانات البرية :

توجد العديد من الحيوانات البرية إلا أنها محدودة الأنواع والأعداد ويتركز وجودها وتكاثرها على وجه الخصوص في المناطق الجبلية والمرتفعات الخالية من السكان كمديريات القبيطة ، المقاطرة حالمين ، ردفان ، يافع ، الحد ، المسيمير ، المضاربة ورأس العارة وكذلك في بعض القيعان والصحاري ومن الحيوانات الموجودة في هذه الأجزاء النمور ، الضباع ، الثعالب ، الأرانب ، القروود وكذلك الغزلان لكن بشكل محدود جداً

٢-١-٨ النشاط الاقتصادي لمحافظة لحج:

أولاً: النشاط الزراعي:

تعتبر الزراعة النشاط الرئيسي لمعظم سكان المحافظة والتي تتركز فيها المساحات الزراعية المنبسطة وعلى جوانب الأودية والمدرجات الجبلية وطبقاً للتقرير الاحصائي الصادر عن الجهاز المركزي للإحصاء لعام ٢٠٠٧م فإن المساحة المحصولية في المحافظة تبلغ (٣٤٣٦٦هكتار) أي بنسبة تقارب (٢,٤%) من إجمالي المساحة المحصولية للمحافظات وتنتج ما يقرب من (٣,٥%) من إجمالي إنتاج المحافظات ومن أهم المحاصيل الزراعية في المحافظة ما يلي :

أنواعها	أهم المحاصيل الزراعية
الذرة بأنواعها ، الدخن الشعير .	الحبوب
الماتجو ، الباباي، الشمام ، الجوافة ، الحبيب ، الرمان ، الموز ، الليمون.	الفواكه والحمضيات
البطاطا ، الباميا، البسباس ، الخيار.	الخضروات
الفاصوليا الخضراء .	البقوليات
البن ، القطن، السمسم ، القات .	المحاصيل النقدية
ألاف الذرة، الحشائش، البرسيم.	الأعلاف

جدول يوضح توزيع الحيازات والمساحات الزراعية ومصادر الري للمحافظة لعام ٢٠٠٧م

البيان	عدد الحيازات	المساحة الصالحة للزراعة (هكتار)	مصادر الري						
			أمطار	آبار	غيول	سيول	سدود وحواجز أخرى		
لحج	٥٤٩١٠	٢٦٣٩٠	٣٤٣٦٦	١٤٥٣٤	٧٢٢٣	١٧٥٠	٩٨٢٠	١٠٠٥	٤

ثانياً: الإنتاج الحيواني:

يعتبر الرعي وتربية الحيوانات أحد أهم أنشطة السكان في معظم مديريات المحافظة إلا أن هذا النشاط يتأثر بمدى توفر الغطاء النباتي ، وكما سبق الذكر بأن الغطاء النباتي في المحافظة محدود ، ومع ذلك لا تخلو أي مديرية من هذا النشاط إلا أنه يتفاوت من مديرية إلى أخرى . ومن أهم الانتاج الحيواني للمحافظة ما يلي:

النوع	العدد (رأس) طبقاً لإحصائيات ٢٠٠٧م
الضأن	٢٥٠٨٨٤
الماعز	٣٣٢٦٥٨
الأبقار	٣٧٣٩٧
الإبل	٤٩٨٧

ثالثاً: تربية النحل:

تربي النحل في بعض المديريات إلا أنها محدودة ففي مديرية المسيمير ومركز كرش مديرية القبيطة- توجد عدد كبير من المناحل تجاوز عددها (٧٤ ألف) خلية طبقاً لإحصائيات ٢٠٠٤م ، إلا أنها غير ثابتة لأن معظم مالكيها من محافظات أخرى وبذلك فإن الكثير من هذه المناحل يتم نقلها إلى مواقع أخرى قد تتجاوز محافظة لحج بحثاً عن المراعي والأعشاب كما توحد المناحل في بعض الأجزاء من مديريات الملاح ، القبيطة ، المقاطرة ، طور الباحة ، إلا أن إنتاج العسل من هذه المناحل محدود ويتم استهلاك معظمه محلياً .

عدد الخلايا	كمية الإنتاج (كجم)
٧٤٩٢٦	٥٥٢٤١

رابعاً: الصيد البحري :

ينحصر نشاط الصيد البحري في مديرية المضاربة ورأس العارة وتحديداً في مركز رأس العارة بإعتباره يطل من جهة الجنوب على جزء من خليج عدن ، بالإضافة إلى الجزء الجنوبي من مديرية طور الباحة . حيث يعمل معظم السكان في هذه المناطق في مجال الصيد البحري . كما أنه يعتبر النشاط الرئيسي للسكان في هذه المنطقة.

جدول يوضح عدد الجمعيات والصيادين والقوارب لعام ٢٠٠٧م :

المؤشر ٢٠٠٧	
عدد الجمعيات	٥
عدد الصيادين	٢٦٠٢
عدد القوارب	٣٩٠

خامساً: تربية الطيور والداواجن:

تربى الدواجن في جميع مديريات المحافظة للاستهلاك الذاتي . وفي مديرية تبن تنتشر تربية الحجل (الجرع) خصوصاً في التجمعات القريبة من الوديان . من جانب آخر تنتشر في معظم مديريات المحافظة أنواع مختلفة من الطيور أهمها الحمام البري ، العقب ، البوم ، الصقور...الخ.
سادساً الصناعة:

توجد في محافظة لحج عدد من الصناعات الحرفية والمشغولات إلىدوية مثل صناعة المنسوجات بطريقة المنول ، وصناعة الأواني الخزفية بمختلف أنواعها ، بالإضافة إلى صناعة الآلات والمعدات الزراعية التقليدية ، وصناعة الحصير بمختلف أنواعه ، وأنواع من الحلويات حيث تعتبر الحلوى اللحجية من أشهر الحلويات إلىمنية ، ومن المشغولات إلىدوية الأحزمة ، وصناعة قوارب صيد الأسماك التي تشتهر بها المناطق المختلفة في مديرية المضاربة.

١-٢-٩ : المقومات الاستثمارية في محافظة لحج:

تتمتع محافظة لحج بمقومات استثمارية متعددة كونها تقع على دلتا وأدي تبن وتتميز بالزراعة التي تعد النشاط الرئيس لسكان المحافظة، إذ تصل المحاصيل التي تنتجها المحافظة إلى نسبة (٣,٥%) من إجمالي الإنتاج الزراعي في الجمهورية، وأهمها الخضروات والأعلاف بالإضافة إلى الأنشطة الاقتصادية الأخرى كتربية النحل والمحاجر وأيضاً تكتنز المحافظة العديد من الموارد والثروات المعدنية غير المستغلة وتشير المعلومات إلى وجود بعض المعادن في أراضي المحافظة، ومن أهمها: المعادن الطينية المستخدمة في صناعة الاسمنت والطوب الحراري ١-٢-١٠ فرص الاستثمار الواعدة
تتوافر في المحافظة فرص استثمارية متعددة في مختلف المجالات الخدمية والإنتاجية ومن أهم هذه الفرص الاستثمارية ما يلي:

الاستثمار في مجال الزراعة و الصيد :

- استصلاح الأراضي وزراعتها.
- زراعة الحبوب بجميع أنواعها.
- الاستثمار في تربية خلايا النحل.
- إقامة السدود والحواجز المائية.

الاستثمار في مجال الصناعة :

- الاستثمار في صناعة المنسوجات
- الاستثمار في صناعة الأواني الخزفية
- الاستثمار في صناعة الآلات والمعدات الزراعية التقليدية
- الاستثمار في صناعة الحصير بمختلف أنواعه
- الاستثمار في صناعة أنواع من الحلويات

الاستثمار في قطاع السياحة :

- الاستثمار في إقامة الفنادق السياحية.
- الاستثمار في إقامة القرى السياحية.
- الاستثمار في إقامة المطاعم السياحية.
- الاستثمار في العوامات والقوارب وإلىخوت السياحية وخدمات النقل البحري السياحي.

المزارات :

تنتشر في المحافظة العديد من المزارات وتتركز في مديرية القبيطة حيث بلغ عدد المزارات فيها (٤٦) مزاراً منها (٣٨) مزاراً في مركز كرش فقط والباقي تتوزع في بقية المديرية أهمها مزار الخضر وإلى اس الواقع على قمة جبل إلى اس عزلة القبيطة. كذلك هناك تسعة مزارات في مديرية تبن وسبعة مزارات في مديرية المضاربة ورأس العارة . وستة مزارات في مديرية طور الباحة بالإضافة إلى مزار واحد في مديرية المسيمير .

• الحمامات الطبيعية :

يوجد عدد من الحمامات الطبيعية في بعض مديريات المحافظة منها حمام الحويمي في مديرية القبيطة ، مركز كرش وحمام شرعة ، حمام محجير في مديرية حاملين وحمام ضرعة بناء ، حمام الهجيرة في مديرية ردقان

• الأسواق الشعبية الأسبوعية :

- تنتشر في مديريات محافظة لحج أسواق شعبية عديدة تقام في أيام محددة من الأسبوع أهمها :
- سوق مدينة الحوطة في مديرية تبن يقام كل يومي الاثنين والخميس من كل أسبوع .
- سوق السبت في مديرية طور الباحة يقام كل يوم السبت من كل أسبوع .
- سوق السلام في لبعوس بمديرية يافع يقام كل يوم الخميس من كل أسبوع .
- سوق الحبيلين في مديرية ردقان يقام كل يومي الأحد والأربعاء من كل أسبوع .
- سوق المضاربة في مديرية المضاربة يقام يوم الأحد من كل أسبوع

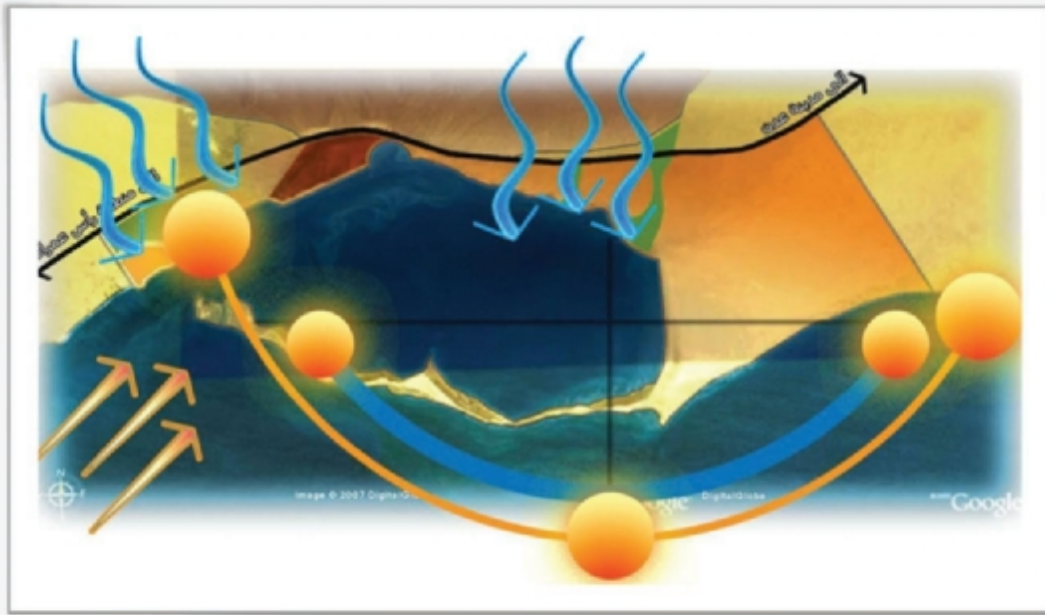
٢-١-١٢ خلاصة دراسة المدخل الاقليمي:

- يجب التكامل السياحي بين المنطقة و بين المناطق ذات المقومات السياحية الاخري من خلال تسهيل الانتقال منها و إليها
- يجب التعامل مع المنطقة على انها تمهيد لادخال نمط جديد من السياحة البيئية الغنية إلى المحافظة تعتمد في تميمتها على الحفاظ على الحياة الطبيعية و على المنطقة على حالتها
- عمل تنوع في المنتج السياحي اعتمادا على خصائص الساحل و المناطق الخلفية لما بها من مناظر خلابة وبيئة طبيعية غنية

٣- أهداف خاصة بالمشروع :

- يمكن تحديد الأهداف المرجوة من المشروع في النقاط التالية :
- ١- إنشاء بيئة متميزة عمرانيا واجتماعيا تعمل كنقطة جذب سياحي قوي بالمنطقة.
- ٢- إقامة نواة خدمية قوية بالمنطقة تعمل كمناطق جذب سياحي لإقامة مزيد من المشروعات بالمنطقة مما يعطي لها طابعا مميزا.
- ٣- تحقيق التكامل و الاكتفاء بين عناصر المشروعات السياحية المختلفة من وحدات إقامة متميزة و متنوعة لتتناسب كافة المستويات والأذواق، وخدمات تجارية وترفيهية، ورياضية وغيرها من العناصر التي تضيف على البيئة السياحية نوع من البهجة والسعادة.
- ٤- تحقيق الانسجام والتكامل مع البيئة الطبيعية المتميزة.
- ٥- تحقيق رؤية جيدة لكافة العناصر الموجودة ، مع الوضع في الاعتبار أن تتواجد عناصر جمالية أخرى لتوجيه باقي العناصر والتي تعد خارج مدي الرؤية المتاحة بالبحر.

- تأثير الخصائص المناخية على الموقع :
- من الدراسات السابقة للموقع محل الدراسة، يمكن بإيجاز تحديد النقاط الأساسية التي سوف تؤثر على التخطيط والتصميم المقترح بالموقع.
- درجات الحرارة تقع ضمن أو أعلى من مجال الراحة الحرارية للإنسان.
- ترتفع الرطوبة النسبية ارتفاعاً واضحاً على مدار العام مما يقلل من الإحساس بالراحة وبالأخص في فصل الصيف
- الرياح السائدة الشمالية مفضلة من حيث تقليلها من الإحساس بالإجهاد الحراري صيفاً.
- يستلزم مراعاة تجنب الرياح الجنوبية الغير مفضلة شتاءً.

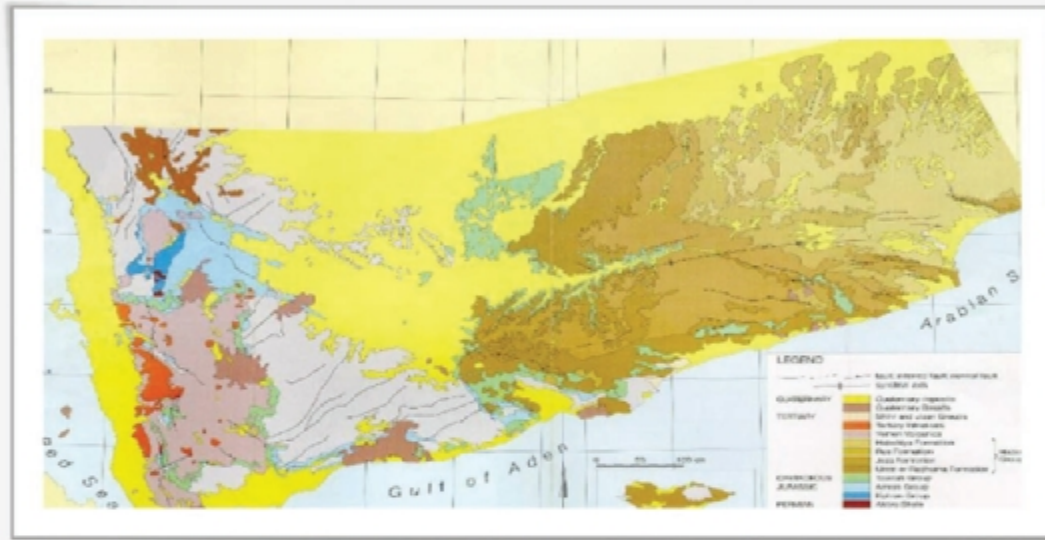


• خريطة الرياح و الإشعاع الشمسي:

- وبناء على ذلك فعند تخطيط وتصميم المنطقة محل الدراسة، يجب الأخذ في الاعتبار النقاط التالية:
- السماح بمرور الرياح المفضلة .
- السماح بمرور الرياح المفضلة داخل الوحدات بالمنطقة محل الدراسة لتقليل الإحساس بالإجهاد الحراري لإرتفاع الرطوبة النسبية.
- مراعاة توجيه الوحدات في اتجاه الرياح المفضلة.
- وضع مصدات للرياح في اتجاه الرياح الغير مفضلة.
- الاستفادة من الطاقة الشمسية في عمليات تسخين المياه لتقليل التدفئة شتاءً وإمكانية الاستفادة بها في توليد الطاقة.
- الاستفادة بالطاقة الشمسية في عمليات تسخين المياه لتقليل التأثير السلبي على البيئة في هذه المنطقة المبكر.

٤-١-٥ دراسة جيولوجية التربة :

تتميز منطقة الدراسة بأنها منطقة جبلية نسبياً . وهذه المنطقة تعرف جيولوجياً بالمناطق الترسبات الصخرية Quaternary Deposits. وهذه المنطقة تمتد بطول الساحل الجنوبي لليمن. وتمتاز هذه المنطقة بوجود السهول الساحلية الممتدة. وتعتبر سلسلة الجبال الحد الأساسي لهذه المنطقة ، وظهرت تلك الترسبات داخل منطقة خليج عدن . والشكل التالي يوضح الخريطة الجيولوجية لليمن ويظهر في الجزء الجنوبي منها منطقة الترسبات والتي يوجد بها الموقع تحت الدراسة.



الخريطة الجيولوجية للجمهورية اليمنية

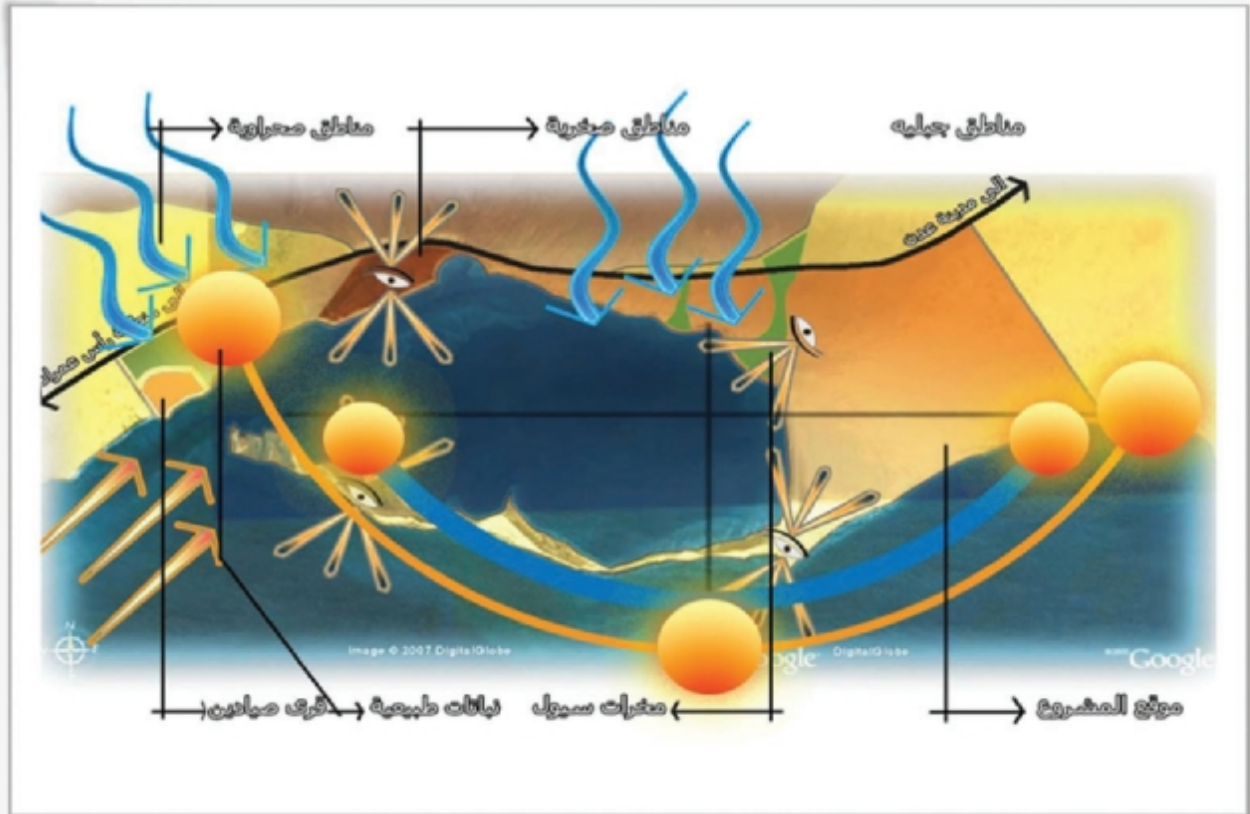
٤-١-٦ نتائج الدراسة الطبيعية :

- من الدراسة السابقة لعناصر المكونات الطبيعية للموقع يمكن إستخلاص النقاط التالية بالدراسة:
- يراعى عند تصميم وتخطيط الموقع تحت الدراسة أن الرياح المفضلة هي الرياح الشمالية، وغيرا مفضلة هي الرياح الجنوبية - الجنوبية الغربية. ويراعي توفير الراحة الحرارية للمستعملين بالوحدات والفراغات الخارجية من خلال تعزيز حركة الهواء لتقليل تأثير إرتفاع الرطوبة النسبية.
- يراعى عدم البناء في مخترات السيول أو المناطق ذات الطبيعة الوعرة، كذلك يراعى خصائص التضاريس الطبيعية ومجالات الرؤية وتأثيرها على التخطيط العام للمنطقة تحت الدراسة.
- أظهرت دراسة الجيولوجية والطبيعية للمنطقة أنها من المناطق السهلية المنبسطة نوعا ما مما يسهل البناء عليها.

٧-١-٤ الملامح الطبيعية للموقع:
توضح الصور التالية الملامح الطبيعية للمشروع







٤-٢ الدراسات العمرانية :

٤-٢-١ الطابع المعماري والعمراني :

نظرا لأن أرض المشروع لا يوجد بها طابع معين يمكن أخذ مفردات معمارية أو عمرانية منه ونظرا لأن أحد أهداف المشروع العمرانية والبصرية هو تخليق طابع عمراني ومعماري مميز لهذه المنطقة، والتي تعتبر النواة الرئيسية للتنمية السياحية بها، فكان لابد من تحديد مجموعة من العناصر الرئيسية التي تمثل الطابع العمراني والمعماري لهذه المنطقة. وبناءا على ذلك فكان لابد من التعرف على الملامح العامة للطابع المعماري والعمراني اليمني، ثم التعرف بشكل تفصيلي على ملامح الطابع في المناطق المحيطة بمنطقة الدراسة (منطقة عدن، لحج)، وذلك وصولا الى مصفوفة الطابع لضمان وجود طابع مميز عند تخطيط وتصميم المنطقة محل الدراسة.

٣- الواجهات والفتحات في الطابع القديم:

تتميز الواجهات القديمة في مباني اليمن بطابع متميز فريد، ومنها ما يتم بناؤه من الحجر على الجبال، ومنها المساكن التي يتم بناؤها في المدن والتي تزخر بالزخارف المعمارية من الحجر الطيني الذي يستخدم في بناء الطوابق المتعددة، كما هو مبين



٤- الواجهات والفتحات في الطابع الحديث

أما عن الواجهات الحديثة، فبالرغم من الاختلاف الواضح عن الطابع القديم من البناء من الحجر الطيني، إلا أنها قد استخدمت نفس العناصر المعمارية والفتحات ونسبها ونهايات الواجهات، وذلك يعني أنها تحمل الطابع اليمني القديم، ولكن باستخدام مواد حديثة، كما هو مبين

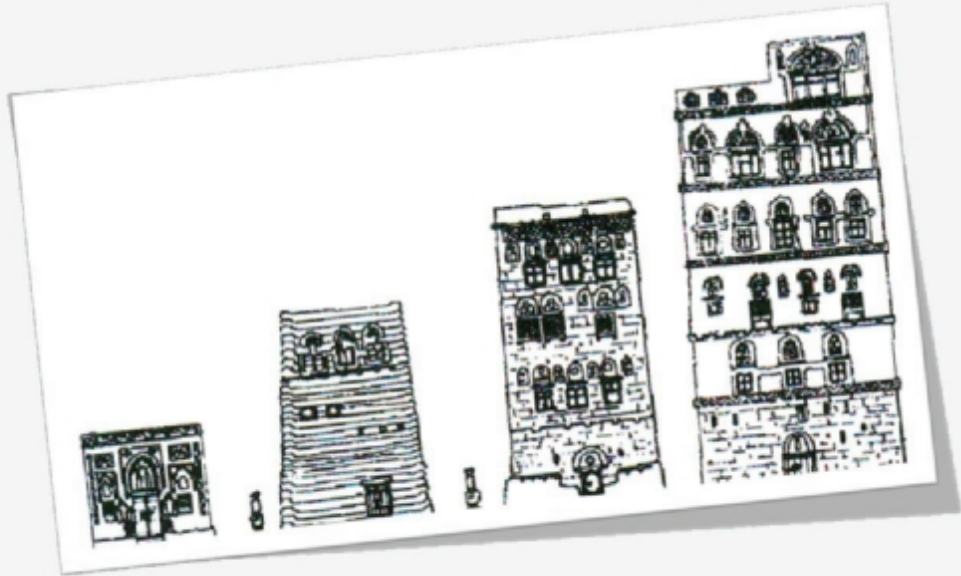


٧- التصميم الداخلي في الوحدات السكنية:

تتميز الفراغات الداخلية داخل المساكن اليمنية بالفراغات الواسعة ذات الارتفاعات المنخفضة والفتحات العلوية من الزجاج المعشق، وعادة تكون الأسقف خشبية أو من الحجر، ويتم تغطيتها في بعض الأحيان بالأقمشة الخيامية، كما هو موضح



٨ - أنماط البناء



المناطق	مناطق السهول المرتفعة	المناطق الجبلية المرتفعة	المناطق الشبه صحراوية	المناطق الساحلية	العناصر
مواد البناء	حجر وطين وطوب مجفف محروق	حجر	طين مجفف مع القش	طين مجفف	
عدد الأدوار	من ٤ - ٦ أدوار	حد أقصى ٤ أدوار	من ٢ - ٣ أدوار	غالباً دور أو دورين	
الفريز	متعددة ومتنوعة	يستعمل في أسفل آخر دور من المباني من الحجر	لا يوجد	حزام زخرفي حول المبنى من الطين	
المواد	كفواصل بين الأدوار زخرفة من الطوب المحروق		-		
الفتحات	متعددة	متعددة نوعاً ما	قليلة العدد	سباكين صغير	
المقاس	تبدأ صغيرة ثم تتوسع باتجاه الأدوار العليا	لها نفس المقاس تقريباً	-	-	
شكل الفتحات	يتكون الشباك من ثلاث أجزاء . ١- الإضاءة ٢- الرؤية ٣- التهوية	تتكون من جزئين أو ثلاثة أجزاء	من ١ - ٢ جزء	من ثلاثة أجزاء تهوية علوية رؤية وسطية تهوية سفلية	
المشربية	متعددة في المبنى	متعددة في المبنى	نادراً	لا توجد	
الباب الخارجي	من الخشب المشغول	من الخشب المشغول	من الخشب المشغول	من الخشب المشغول	
الزخرفة الخارجية	من الإياجور والجص	من الحجر	خطوط أفقية غائبة حول المبنى	من الطوب والجص	
الألوان	ياجور جص	أحجار شبايبك	اللون بيج	الواجهة بيضاء	

٤-٢-١: الطابع المعماري والعمراني لمدينة عدن والمنطقة المحيطة بها:



الاتجاه الثاني:

امتداد مساحة الاستقطاب لتمتد شمالا شاملة المراكز الحضرية الكبرى مثل (إب، الضالع، البيضاء) وغيرها.

الاتجاه الثالث :

ويتوقع هذا السيناريو امتداد حدود الاستقطاب إلى كافة أنحاء الجمهورية وخارجها (المملكة العربية السعوديةالخ) مع وجود تباينات قوية في التوزيع المكاني ولكن من المتوقع إن النسبة الأكبر من السكان تستقطب من جنوب ووسط المملكة العربية السعودية .

وبناء على الاتجاهات الثلاثة السابقة :

يتضح إن فرص الاستقطاب واجتذاب السكان للمنطقة تتزايد من أقاليم الجمهورية إلى منية كإقليم رئيسي يليه الأقاليم المحيطة بالمملكة العربية السعودية باعتبارهم اقرب الأقاليم مكانيا للمنطقة ولما لهم من وفرة وتواجد في إلى من.

٥- برنامج استعمالات الأراضي :

يعتمد تحديد برنامج استعمالات الاراضي علي الاحتياجات الخاصة بالعملاء المطلوب استقطابهم
٥-١ العميل المستهدف :

- العميل اليمني (الشرائح ذات الدخل المرتفع)
- العميل اليمني (الشرائح ذات الدخل المتوسط)
- العميل العربي (الشرائح ذات الدخل المرتفع)

٥-٢ طبيعة الأنشطة والاستخدامات الملائمة لكل نوعية من الفئات المستهدفة :

- العميل اليمني (الشرائح ذات الدخل المرتفع)
(فنادق ٤-٥ نجوم - خدمات سياحية مرتفعة - الأنشطة الترفيهية السياحية- مخيمات -خدمات متخصصة - خدمات طوارئ)
- العميل اليمني (الشرائح ذات الدخل المتوسط)
(فنادق ٣ نجوم - موتيلات- إسكان سياحي - خدمات سياحية - مخيمات وكرفانات - كبائن خدمة - الأنشطة الترفيهية السياحية- خدمات طوارئ)
- العميل العربي (الشرائح ذات الدخل المرتفع)
(فنادق ٤-٥ نجوم - خدمات سياحية مرتفعة - الأنشطة الترفيهية السياحية- مخيمات -خدمات متخصصة - خدمات طوارئ)
- المديرين والعاملين
(إسكان المديرين والعاملين - خدمات عامة - خدمات طوارئ)

١-٦ القرارات الأساسية:
١-١-٦ التوزيع المقترح للإستعمالات:

الهدف	الارتفاعات	التشكيل	التوطين	البند
تحقيق أعلى عائد استثماري ممكن من خلال بيع الوحدات أو تأجيرها أو إدارتها	بالنسبة للشاليهات من ١ : ٢ وبالنسبة للخدمات من ١ : ٤	يعتمد التشكيل على تحقيق واجهة على البحر وعمق أكبر داخل الأرض على أن تكون النسبة بين الواجهة والعمق .		القرى السياحية
عدم إحداث تأثير سلبي على البيئه خاصة المناطق المحدد لها سياحي بيئي	ستم دراسته في مرحله متقدمه في المشروع	يعتمد التشكيل على اختيار المناطق الحساسة بيئياً لتوطين قرى السياحة البيئية		قرى السياحة البيئية
تحقيق أعلى عائد استثماري من خلال البيع أو التأجير أو الإدارة	ارضي + ٤	تحقيق واجهة بحرية عريضة بالنسبة للعمق ويمكن توطينها على بحيرات صناعية.		الفنادق
خلق مساحات مفتوحة توفر رؤيه جيده للإستعمالات التي لاتطل على البحر مباشره وايضا عمل تنوع سياحي معتمد على رياضات عالميه	ارضي +٢ متكرر	تحقيق منطقة مفتوحة للرؤية وتضم حولها منتجعات سكنية		ملاعب و مناطق الجولف
توفير مناطق اسكان للعاملين في القرى السياحية وتوفير الخدمات لهؤلاء العاملين	من ٣ : ٥ ادوار	تكون قريه من الطريق في شكل شريطي		الاسكان والخدمات
تحقيق جذب للمتعاملين مع الشواطئ العامة لتحقيق حركة في منطقة المشروع	من ١ : ٢	يقترح ان تكون على شكل مسار تجارى خدمي ترفيهي ينتهي بشواطئ عام .		الشواطئ العامة
توفير احتياجات المنطقه للإستعمالات المختلفه	تتشكل على شكل متدرج من محطات صغيره تدرج ليكون محطات رئيسية	منطقة مرافق تحتوى على المباني الرئيسية للمرافق ويمكن ان تجمع في منطقة واحدة او توزع على عدة مناطق		المرافق

٢-٦ البدائل التخطيطية:

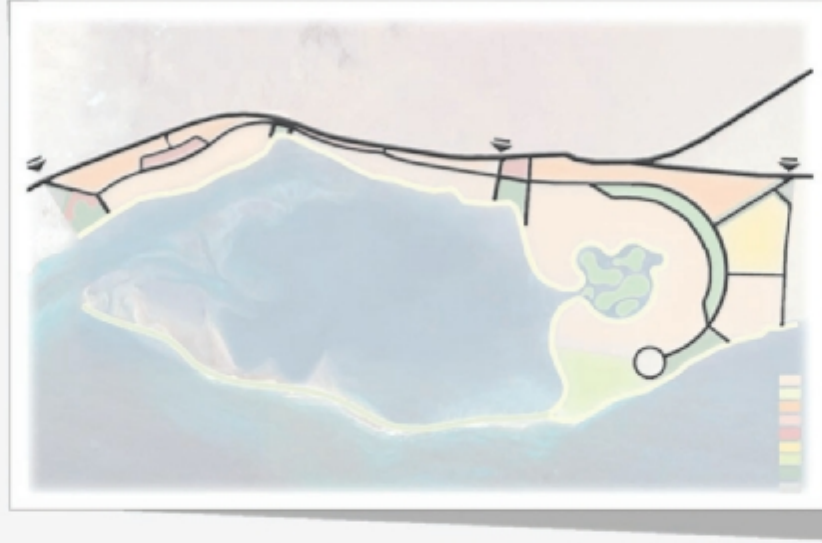
١-٢-٦ البديل الاول:

تناولت الفكرة التنموية المدخل الاقتصادي في توظيف إمكانيات الموقع بما يساهم في تطوير السياحة الشاطئية في اليمن . وعلى فقد نبعث الأهداف الاساسيه للفكره من الاتي:-
الأهداف الاقتصادية . الأهداف البيئية . الأهداف الاجتماعية
وبالتالى فقد تم تقسيم الموقع إلى مناطق متجانسه كل منطقه تخاطب مستوى سياحي يتلائم مع طبيعتها كما يلي:

- المسنوى الاول القرى السياحية و المراكز الترفيهية
 - المسنوى الثاني المراكز الخدمية ذات الطابع السياحي
 - المسنوى الثالث الموتييلات والخدمات العامة.
- وذلك ليكون هناك توزيع أمثل ياخذ في الاعتبار قيمة الأرض كمورد سياحي وإقتصادي



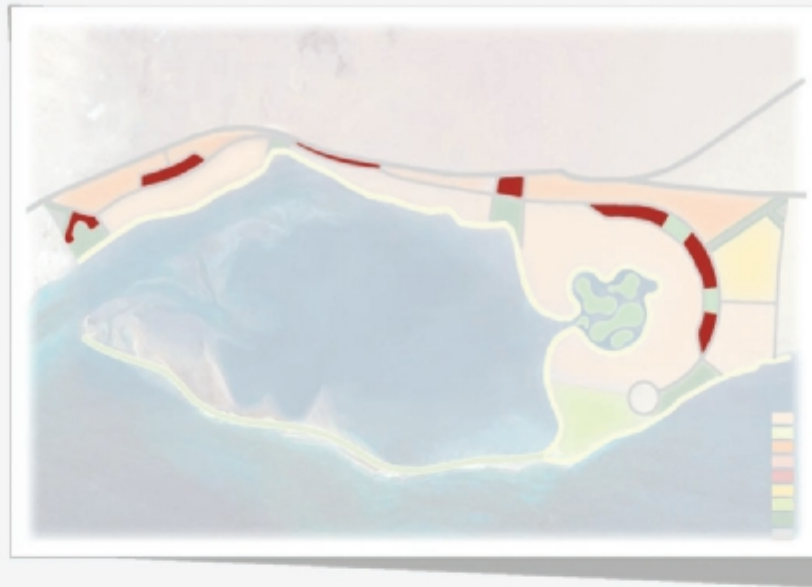
شبكة الحركة الرئيسية



اعتمدت شبكة الحركة على تحقيق الاهداف الاتية:

- تحقيق الاتصالية لجميع عناصر المركز
- إيجاد تكوين بصري مميز من خلال شبكة الحركة
- تقليل نسبة الطرق إلى أقصى حد ممكن.

فكرة توزيع المناطق الترفيهية والمناطق العامة والمفتوحة



فكرة توزيع المناطق الترفيهية والمناطق العامة والمفتوحة :

- تتناول فلسفة توزيع المناطق لترفيهيه على عدة أسس هي:
- القرب من مراكز الخدمات .
- عمل علاقة مباشره مع المناطق ذات الترددية العالية
- العدالة بحيث يكون هناك توازن في مساحات تلك المناطق على مستوي المركز ككل .

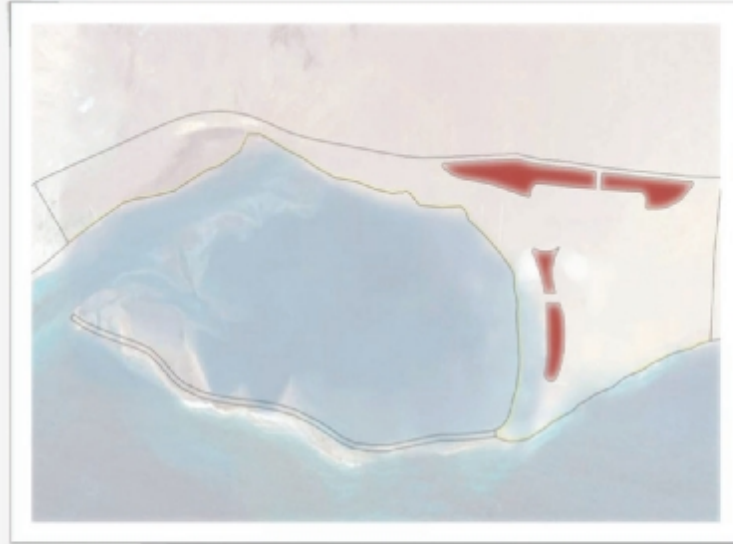
شبكة الحركة الرئيسية



اعتمدت فكرة شبكة الحركة على :

- عمل حارة تهدئة لتقليل التقاطعات على الطريق الإقليمي بالإضافة إلى وجود طريقين رئيسيين للتخديم على عناصر المشروع
- تحقيق الاتصالية لكافة أجزاء المشروع اعتمادا على المحاور الطولية الرئيسية و المحاور العرضية الفرعية مع مراعاة التشكيل الجيد لشبكة الحركة لتحقيق الكفاءة في التشكيل و التخديم

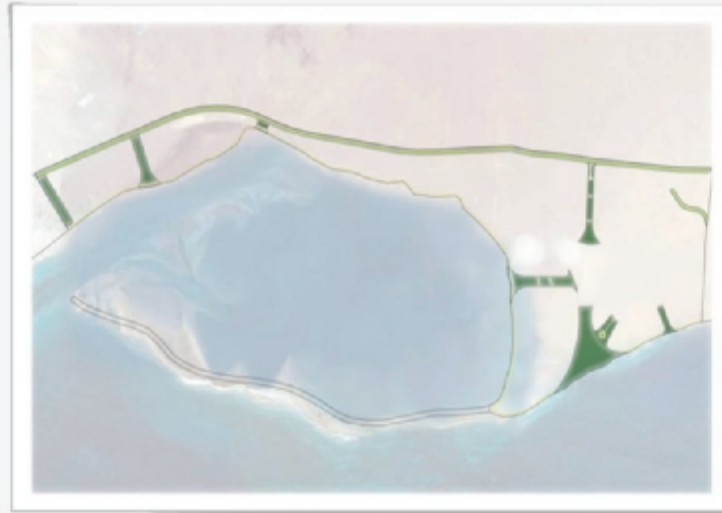
فكرة توزيع الخدمات



اعتمدت فكرة توزيع مناطق الخدمات على:

- اختيار مواقع مناسبة للمراكز الخدمية و ملائمة للطبيعة الشريطية للموقع فظهرت المراكز الخدمية في صورة أشرطة خدمية تنتشر بشكل تمركز في الموقع .
- مراعاة الاتصالية الجيدة بالمناطق التي تحتاج للتخديم بالإضافة لإتصالية العالية بشبكة الحركة لتسهيل الوصول لها.

فكرة توزيع المناطق الترفيهية والمناطق العامة والمفتوحة



فكرة توزيع المناطق الترفيهية والمناطق العامة والمفتوحة :

اعتمدت على توزيعها بشكل ملائم من حيث التشكيل و الوظيفية حيث تم استغلالها كمحاور خضراء تربط بين بعض عناصر المشروع و كمحاور مفتوحة تخترق مراكز الخدمات وأيضا تم استغلالها كفاصل (buffer) بين العناصر التي تحتاج لعزل كإسكان العاملين و الإسكان السياحي و كحرم للطريق الإقليمي.

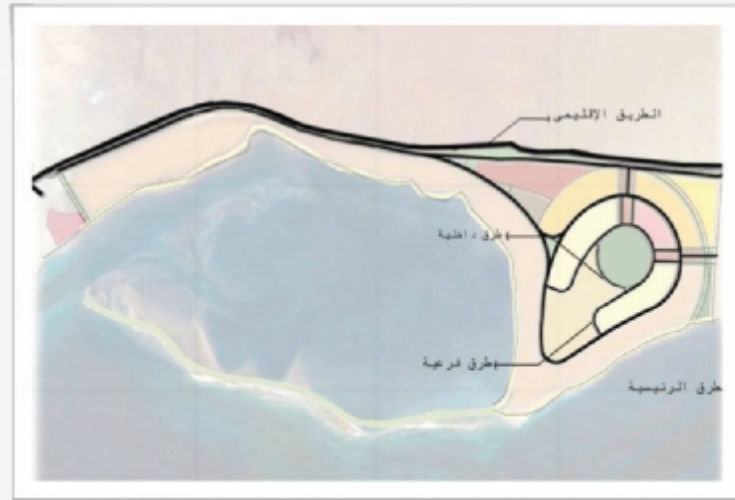


٦-٢-٣ البديل الثالث:

اعتمدت فكرة التنمية في هذا البديل على تحقيق التوازن بين الجانب الأقتصادي و مراعاة الجانب البيئي في توظيف إمكانيات الموقع بما يساهم في تطوير السياحة الشاطئية في دولة اليمن ، و عليه فقد نُبعت الأهداف الأساسية للفكرة على الآتي :

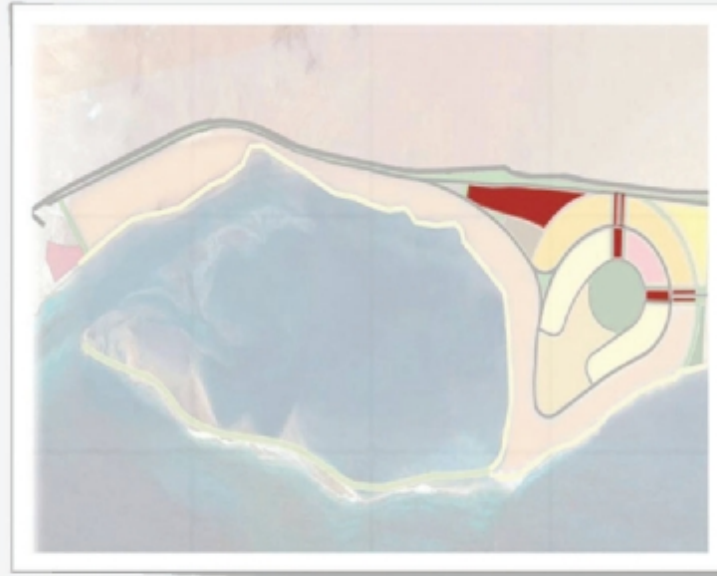
- المستوى الأول : القرى و الفنادق السياحية و المراكز الترفيهية و إسكان الجولف .
- المستوى الثاني : المراكز الخدمية ذات الطابع السياحي .
- المستوى الثالث : الموتيلات و الخدمات و المرافق العامة و إسكان العاملين .

شبكة الحركة الرئيسييه



إعتمدت فكرة توزيع شبكة الحركة على وجود تدرج هرمى في التوزيع ، وذلك من خلال وجود loop رئيسى للتخديم و الربط بين كافة عناصر المشروع و الإعتماد على الطرق الفرعية للمحافظة على الأتصالية بين جميع عناصر المشروع مع مراعاة التشكيل المناسب لطبيعة الموقع

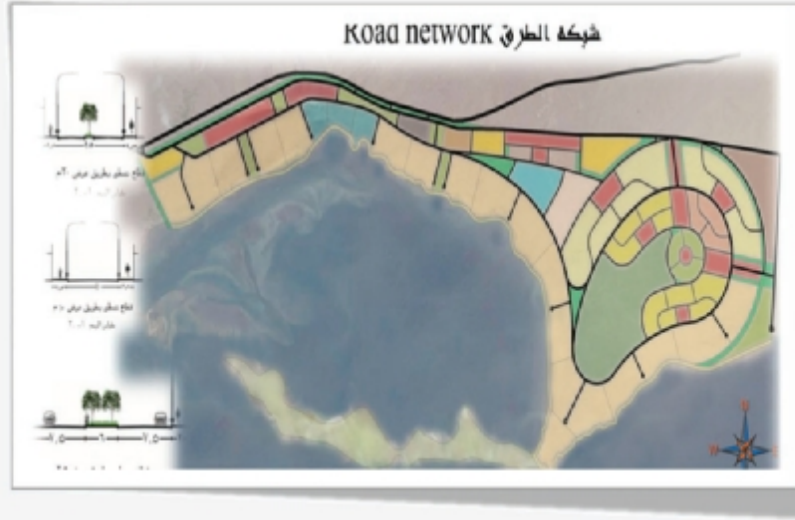
فكرة توزيع الخدمات



أسس توزيع مناطق الخدمات :

اعتمدت فكرة توزيع الخدمات على اختيار مواقع مناسبة من حيث الإتصالية و الإعتماد على نشر مجموعة من المراكز الخدمية لتحقيق أفضل تخديم لجميع العناصر مع مراعاة التشكيل المتبع فى التوزيع .

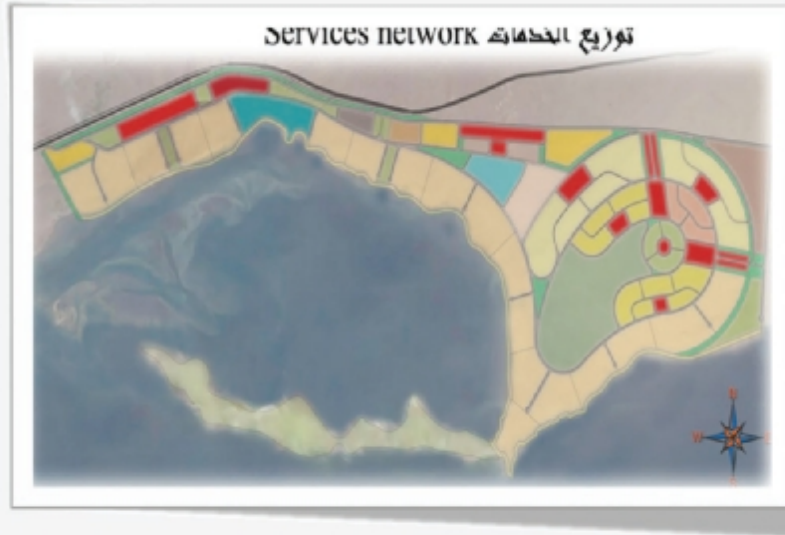
٨٥٥



فكرة شبكة الطرق :-

تتلخص فكرة شبكة الطرق في وجود طريق رئيسي يخدم المشروع بأكمله ويتفرع منه عدة طرق فرعية لخدمة باقي الاستعمالات بصورة متساوية .

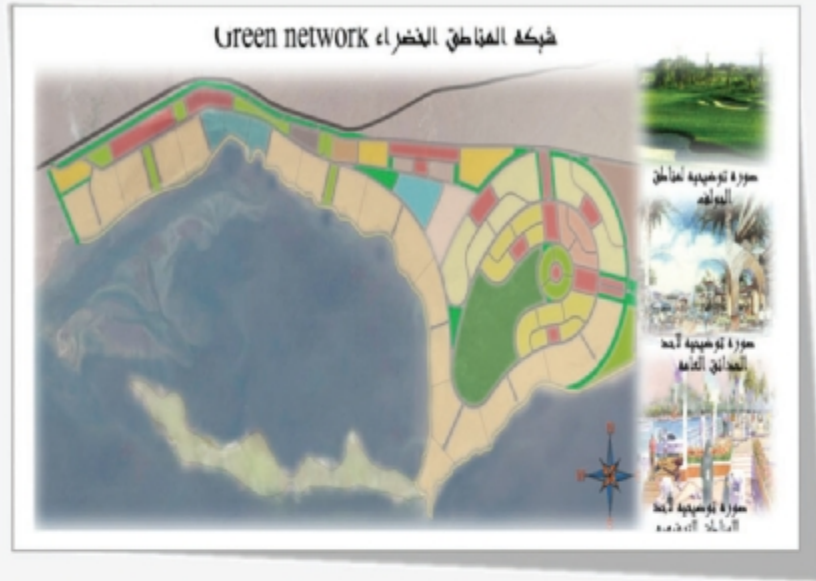
٧-١-٣ توزيع الخدمات:



فكرة توزيع الخدمات :

تعتمد فكرة توزيع الخدمات على انتشارها على جانبي شاطئ خور عميرة وفي المنتصف بما يحقق رفع كفاءة ودرجة الخدمة وعلى أن تتمتع كافة الإستعمالات الموجودة بدرجة واحدة ومتساوية من كفاءة التخديم .

٧-١-٤: شبكة المناطق الخضراء:



فكرة توزيع المناطق الخضراء :

أعتمدت فكرة توزيع المناطق الخضراء للتأكيد على الناحية الجمالية لمنطقة خور عميرة وتوزيع تلك المناطق بطول المشروع بما يضمن تحقيق العدالة لكافة المناطق والمستخدمين .

٧-١-٥: ملائمة الإستعمالات للتوطين بالمخطط العام:



فكرة ملائمة الإستعمالات:

تعتمد على توزيع الإستعمالات السياحية على طول الشاطئ (خور عميرة) ووجود الحركة الترفيهية في منتصف المشروع كي تستطيع خدمة المشروع بأكمله بطريقة متساوية ووجود الإستعمالات التجارية وحركة رجال الأعمال على الطرق الرئيسية للمشروع .

وسوف يتم تركيب حنفيات الحريق على شبكة التغذية بالمياه مباشرة وذلك بدلا من تنفيذ شبكة إضافية للحريق وذلك نظرا لطبيعة الاستخدام الخاصة بالمنطقة موضوع الدراسة وذلك بالنسبة للشبكة الرئيسية فقط أما بالنسبة للشبكة الداخلية داخل التجمعات يتم تصميم كل حالة على حده .. وسيتم تزويد الشبكة كذلك بالمحابس اللازمة للتحكم والصيانة بالإضافة لمحابس الهواء في المناطق المرتفعة ومحابس الغسيل في الأماكن المختلفة .

٧-٣-٢ شبكة ونظام الصرف الصحي وصرف المطر:

١- مقدمة :

يعتبر مشروع الصرف الصحي من أهم مشروعات البنية الأساسية لخدمة هذا المشروع حيث يتم بواسطته تجميع المخلفات السائلة الناتجة عن الاستخدام ثم التخلص منها بطريقة سليمة وصحية مما يؤدي إلى توافر البيئة الصالحة والمحافظة على المستوى الاجتماعي والصحي والقضاء على التلوث الذي ينتج بسبب عدم وجود مشروعات صرف صحي مناسبة .

٢- مكونات نظام الصرف الصحي :

يتكون المخطط العام لشبكة الصرف الصحي للمشروع المزمع إنشاؤه من الوحدات الرئيسية الآتية :

٢-١ شبكة مواسير الانحدار الطبيعي :

يهدف التخطيط العام لشبكة الصرف الصحي إلى الاستفادة بقدر الإمكان من ميل الأرض الطبيعية للصرف بالانحدار للتوفير في تكاليف الحفر وتحقيقا لاقتصاديات المشروع .

تنشأ شبكة مواسير الانحدار الفرعية في الشوارع الثانوية والممرات بغرض تجميع المخلفات السائلة من المباني بالانحدار الطبيعي ونقلها إلى خطوط الانحدار الرئيسية وسوف يتبع في صرف المخلفات السائلة للمشروع نظام الصرف المشترك وقد تم تقسيم المشروع إلى مناطق بحيث يتم تجميع كل منطقة على بيارة رفع تقع في المناطق المنخفضة وذلك لتقليل أعماق شبكة الصرف والمطابق وتقوم كل محطة ب ضخ المياه إلى محطة معالجة الصرف الصحي بواسطة خط طرد وعند التخطيط التفصيلي للشبكة سوف يتم وضع المعايير التصميمية التي تحدد : التصرفات - متوسط التصرفات - أقصى تصرف - أدنى تصرف - التصرفات التصميمية - نسبة امتلاء المواسير .

السرعات التصميمية - أقل سرعة - السرعة التصميمية المناسبة للانحدار - أنواع المواسير - أعمال المواسير - أقطار المواسير - أماكن المطابق والمسافة بينها - مياه الأمطار .

٢-٢ أسس ومعايير التصميم :

٢-١ التصرفات :

متوسط مياه الصرف للفرد ٢٧٠ لتر/إلى يوم .

حيث (P) عدد السكان بالألف .

معدل الذروة =

أقصى تصرف = معامل الذروة × متوسط التصرف .

أدنى تصرف = $(٠,٢ / P١٦) \times$ التصرف المتوسط .

السعة التليفونية:-

وضع في الاعتبار مايلي عند تقدير السعة المطلوبة:-

- طبيعة الانشطة المختلفة لكل منطقة للمشروع.
 - النسب البنائية لكل منطقة.
 - الكثافة البشرية الواردة بالدراسة.
 - ان تكون السعة بدرجة كافية بحيث تتناسب مع الانشطة المختلفة للمشروع.
- وعلى ذلك تم تقدير الكثافة التليفونية طبقا لما ورد بالرسومات باجمالي حوالى ٨٠٠٠ خط الشبكة الرئيسية:-

❖ يتم تصميم سنترال رئيسي يخدم المنطقة وتم اختيار مكان المرافق الرئيسية كمكان مقترح للسنترال محل الدراسة .

❖ الفريم الرئيسي بسعة لاتقل عن ١٠٠٠٠ خط (MDF)

❖ الكابلات الرئيسية وهي الكابلات الرابطة بين الكباين الخارجية والفريم الرئيسي وهي الكابلات ارقام ١ و ٢ و ٣ على الكباين الرئيسية A,B وبالسعات الواردة طبقا للمخططات.

❖ الكابلات من النوع الجيلي فيلد قطاع ٠,٦ مم ٢ .

❖ الكباين الخارجية وبسعات طبقا لما هو وارد بالرسومات.

❖ تختص كل كابينة خارجية بعدد من قطع الاراضي طبقا لسعة كل قطعة على ان يتم تغذية كل قطعة فيما بعد من على الكابينة المغذية لها.

❖ جميع الكابلات الرئيسية ١ و ٢ و ٣ وتركب من خلال مواسير باقطار تتناسب مع قطاعات وسعة الكابلات على ان تدفن المواسير مباشرة بالارض على عمق لا يقل عن ٩٠ سم من وجه الارض النهائي.

❖ يتم تركيب غرف تفتيش رئيسية A٠ على مسافات بينية لاتزيد عن ٢٤٠ متر طولي وعند التقاطعات والانحناءات .

❖ مناطق التجمعات الخدمية تم تغذيتها من خلال كابينة واحدة او اكثر على ان يتم لاحقا التغذية للمنطقة من خلال الكابينة الخاصة بها.

الملاحق

- ملحق رقم (١) التقرير المساحي
- ملحق رقم (٢) الاشتراطات والمعايير البيئية والبنائية
- ملحق رقم (٣) لوحات المخطط العام
- الموقع العام
- الشبكات (المرافق)

الملحق رقم 1 التقرير المساحي

9	6.76	1395067.63	411575.64	104
10	7.79	1395199.14	411509.53	105
11	7.88	1395129.78	411507.63	106
12	6.62	1395206.28	411485.29	107
13	7.18	1395014.39	411551.87	108
14	7.76	1395089.35	411507.49	109
15	7.51	1395203.14	411465.34	110
16	6.59	1395007.79	411563.05	111
17	9.21	1395077.4	411465.24	112
18	7.55	1395219.88	411424.46	113
19	7.9	1395081.47	411459.29	114
20	7.28	1394945.02	411534.47	115
21	6.53	1395232.79	411415.03	116
22	6.46	1394935.58	411542.57	117
23	7.54	1395127.58	411410.3	118
24	6.67	1395251.9	411385.02	119
25	7.51	1395245.58	411378.05	120
26	7.32	1394883.42	411516.62	121
27	7.96	1395076.74	411398.95	122
28	6.26	1394879.15	411525.47	123
29	7.02	1395264.62	411356.29	124
30	7.2	1395214.56	411353.77	125
31	7.28	1395018.58	411424.82	126
32	7.21	1394815.91	411503.65	127
33	7	1395254.43	411331.3	128
34	7.53	1395013.76	411382.84	129
35	6.18	1394809.52	411514.28	130
36	9.06	1395011.21	411366.36	131
37	7.42	1395284.35	411320.15	132
38	6.36	1395301.34	411319.53	133
39	7.06	1394756.7	411496.72	134
40	5.97	1395340.87	411308.41	135
41	7.13	1394756.54	411496.93	136
42	7.61	1395080.71	411295.25	137
43	5.78	1395397.98	411296.03	138
44	7.23	1394725.06	411499.39	139
45	9.1	1395111.23	411273.41	140
46	5.45	1395404.55	411335.62	141
47	7.58	1395024.03	411374.74	142
48	9	1395017.36	411373.19	143
49	7.83	1395010.7	411375.61	144
50	7.33	1394982.44	411372.32	145
51	8.18	1394974.39	411374.5	146
52	7.25	1394967.21	411373.76	147
53	8.41	1395282.96	411315.09	148
54	7.37	1394920.85	411378.5	149
55	8.69	1395314.58	411296.31	150
56	8.2	1394917.47	411379.77	151
57	7.32	1394910.23	411381.08	152
58	9.44	1395347.63	411281.35	153
59	8.91	1395383.07	411288.8	154
60	7.18	1394825.64	411386.06	155

61	8.74	1395405.19	411282.23	156
62	7.63	1394792.54	411387.89	157
TP4	9.2	1395011.22	411366.38	158
	5.44	1395430.8	411285.19	159
TP3	9.49	1395357.63	411277.48	160
	7.31	1394943.36	411365.73	161
1	8.86	1395330.68	411287.88	162
2	7.9	1394959.67	411299.55	163
3	9.6	1395314.27	411288.69	164
4	8.06	1394960.24	411261.74	165
5	7.86	1395282.76	411260.1	166
6	7.77	1395257.7	411244.43	167
7	7.25	1395231.62	411225.81	168
TP5	8.81	1394959.73	411259.58	169
	7.87	1395218.41	411328.03	170
1	7.52	1395204.79	411352.84	171
2	7.19	1395182.7	411445.11	172
CP	7.94	1395536.21	412416.3	173
CP1	7.52	1395479.71	412504.55	174
	7.62	1395525.93	412373.8	175
1	8.26	1395474.41	412487.09	176
2	6.63	1395461.04	412486.42	177
3	6.32	1395522.2	412321.47	178
4	7.44	1395451.53	412317.82	179
5	7.44	1395494.1	412309.93	180
6	7.74	1395490.7	412454.03	181
7	8.13	1395459.86	412431.06	182
8	6.18	1395466.17	412260.47	183
9	7.58	1395427.41	412254.07	184
10	7.57	1395449.9	412264.11	185
11	7.68	1395478.68	412392.63	186
12	6.13	1395453	412229.31	187
13	7.01	1395436.02	412227.25	188
14	6.7	1395411.96	412178.25	189
15	8.17	1395434	412375.09	190
16	6.76	1395425.3	412379.31	191
17	6.04	1395431.45	412179.54	192
18	6.57	1395401.42	412145.05	193
19	6.61	1395425.96	412174.54	194
20	7.04	1395386.04	412111.27	195
21	6.21	1395433.25	412130.42	196
22	8.33	1395426.78	412338.25	197
23	6.73	1395423.42	412131.06	198
24	7.04	1395356.81	412132.5	199
25	7.34	1395416.06	412339.7	200
26	6.02	1395413.06	412087.06	201
27	7.68	1395344.82	412099.34	202
28	6.52	1395405.03	412092.43	203
29	8.21	1395415.9	412298.98	204
30	7.16	1395406.63	412301.46	205
31	5.99	1395400.92	412083.72	206
32	7.25	1395349.28	412084.5	207

CP10	7.1	1394987.99	410817.33	312
CP11	7.07	1395014.24	410837.03	313
0	6.95	1395010.26	410713.67	314
1	6.59	1395036.96	410732.01	315
2	5.68	1395269.41	410739.83	316
3	6.78	1395024.05	410561.02	317
4	6.04	1395300.56	410489.84	318
5	7.78	1395064.26	410332.36	319
6	6.66	1395173.82	410393.57	320
7	7.25	1395166.51	410378.94	321
8	5.87	1395338.05	410409.91	322
9	6.65	1395239.16	410274.94	323
10	7.7	1395101.4	410203.36	324
11	7.24	1395228.46	410252.01	325
12	5.86	1395432.17	410278.58	326
13	7.84	1395152.4	410002.83	327
14	5.88	1395531.52	410161.46	328
15	7.04	1395174.89	409847.54	329
16	6.04	1395422.85	409936.58	330
17	5.58	1395624.05	410086.37	331
18	7.35	1395394.58	409917.08	332
19	5.47	1395724.1	410017.84	333
20	5.36	1395605.74	409981.45	334
21	7.33	1395213.83	409715.07	335
22	5.53	1395507.85	409949.2	336
CP12	7.36	1395157.22	409622.19	337
CP13	6.42	1395195.58	409638.17	338
CP12	7.86	1395089.41	409996.62	339
CP13	7.06	1395059.1	409968.18	340
CP13	7.06	1395059.13	409968.28	341
CP13	7.07	1395059.16	409968.27	342
CP12	7.91	1395089.43	409996.61	343
CP12	7.91	1395089.53	409996.59	344
CP13	6.47	1395041.56	408496.36	345
21	6.54	1395131.86	409607.4	346
21	6.16	1395215.09	409632.06	347
21	6.96	1395101.31	409584.78	348
21	5.5	1395267.32	409624.71	349
21	5.85	1395086.93	409571.9	350
21	5.36	1395312.62	409523.37	351
21	5.98	1395247.61	409488.49	352
30	6.08	1395237.51	409378.32	353
31	7.1	1395080.85	409352.34	354
32	7.06	1395083.09	409262.36	355
33	5.25	1395378.18	409356.28	356
34	6.67	1395040.33	409198.21	357
35	5.21	1395423.23	409286.16	358
36	5.35	1395007.94	409155.38	359
37	6.15	1395123.23	408986.09	360
38	5.18	1395372.64	409205.95	361
39	6.1	1395192.98	408871.8	362
40	5.19	1395292.16	409129.73	363

41	7.28	1395041.84	408834.91	364
42	5.62	1395308.72	408751.27	365
43	5.36	1395200.41	409019.99	366
44	5.44	1395418.94	408649.11	367
45	7.1	1394989.47	408658.56	368
46	6.25	1395114.87	408897.39	369
47	5.7	1395578.45	408503.21	370
48	7.24	1394962.78	408559.4	371
49	6.29	1395106.18	408739.28	372
50	6.23	1395679.68	408368.38	373
51	7.37	1394983.14	408421.94	374
52	6.22	1395168.24	408723.19	375
53	6.3	1395245.24	408643.86	376
54	6.03	1395648.4	408226.36	377
55	6.11	1395645.6	408224.21	378
56	5.92	1395585.14	408127.36	379
57	6.18	1395139.65	408546.1	380
58	7.11	1395129.2	408060.85	381
59	5.87	1395515.47	407967.55	382
60	6.14	1395285.22	408365.08	383
61	6	1395498.03	407885.41	384
62	5.82	1395498.09	407885.37	385
63	5.96	1395208.3	408173.92	386
CP14	6.62	1395279.37	407793.83	387
CP15	6.27	1395304.52	407828.25	388
CP14	7.05	1395202.95	408871.32	389
CP15	6.77	1395195.58	408829.23	390
CP15	6.77	1395195.61	408829.24	391
CP15	6.77	1395195.63	408829.27	392
CP15	6.77	1395195.66	408829.29	393
CP15	6.3	1395533.68	407271	394
64	6.36	1395265.88	407764.69	395
65	6.38	1395355.21	407758.7	396
66	5.87	1395508.47	407623.17	397
67	5.69	1395575.88	407455.48	398
68	6.85	1395394.93	407614.38	399
69	5.61	1395300.05	407499.86	400
70	6.14	1395442.87	407510.46	401
71	5.58	1395631.07	407326.03	402
72	7.05	1395323.11	407401.9	403
73	5.62	1395661.77	407221.42	404
74	5.75	1395498.6	407361.08	405
75	6.73	1395432.61	407248.02	406
76	5.87	1395522.92	407280.83	407
77	5.66	1395602.89	407100.7	408
78	4.71	1395585.34	407029.74	409
79	5.26	1395448.79	407197.26	410
CP15	2.99	1395379.65	407366.67	411
CP15	5.51	1395345.87	407159.34	412
CP15	2.85	1395383.31	407293.18	413
237	7.36	1395157.22	409622.19	414
237	6.42	1395195.58	409638.17	415

237	6.42	1395195.58	409638.17	416
237	7.36	1395157.22	409622.19	417
238	6.62	1395279.37	407793.83	418
238	6.27	1395304.52	407828.25	419
CP13	6.42	1395195.58	409638.17	420
CP15	6.27	1395304.52	407828.25	421
21	7.33	1395213.83	409715.07	422
21	7.33	1395213.83	409715.07	423
21	7.33	1395213.83	409715.07	424
21	7.33	1395213.83	409715.07	425
21	7.33	1395213.83	409715.07	426
21	7.33	1395213.83	409715.07	427
21	7.33	1395213.83	409715.07	428
CP15	6.27	1395304.52	407828.25	429
CP15	6.27	1395304.52	407828.25	430
CP15	6.27	1395304.52	407828.25	431
236	9.8	1395033.49	410553.01	432
237	9.2	1395015.9	409081.12	433
238	8.74	1395353.92	407522.81	434
238	8.74	1395353.92	407522.81	435
Z	7.64	1395549.44	412478.78	436
Z	7.63	1395710.81	412780.02	437
Z	7.83	1395982.45	413170.46	438
Z	6.93	1395868.13	412930.36	439
Z	6.92	1395635.72	412593.4	440
Z	7.09	1396173.54	413442.75	441
Z	7.27	1396161.32	413638.46	442
Z	7.26	1396094.11	413277.64	443
Z	7.87	1395687.9	412515.53	444
Z	7.61	1395764.08	412648.95	445
Z	7.6	1395882.16	412824.29	446
Z	8.46	1396053.56	413098.74	447
Z	9.02	1396255.43	413411.31	448
Z	9.01	1396301.13	413567.6	449
Z	8.02	1395811.11	412789.69	450
Z	8.26	1395716.64	412671.04	451
Z	8.25	1395953.25	412998.15	452
Z	8.04	1396166.18	413290.16	453
Z	8.03	1396242.41	413590.07	454
Z	8.02	1395556.93	412577.31	455
Z	6.06	1395518.84	411356.48	456
Z	5.63	1395462.93	411338.9	457
Z	5.62	1395775.79	411417.23	458
Z	5.65	1396225.18	411446.48	459
Z	5.63	1396599.48	411468.64	460
Z	5.62	1397074.45	411380.89	461
Z	5.65	1397286.35	411198.07	462
Z	5.63	1397359.43	410982.34	463
Z	5.62	1397653.33	410831.05	464
Z	5.65	1397806.62	410733.01	465
Z	5.63	1397832.55	410486.46	466
Z	5.62	1397845.51	410285.33	467

Z	5.65	1397975.18	410106.91	468
Z	5.63	1398073.92	410004.99	469
Z	5.62	1398040.65	409871.8	470
Z	5.65	1398086.72	409643.85	471
Z	5.63	1398056.01	409746.3	472
Z	5.62	1396463.61	411468.08	473
Z	5.65	1396000.94	411475.22	474
Z	5.63	1398126.8	409639.12	475
Z	5.62	1398152.16	409562.96	476
Z	5.65	1398180.07	409453.8	477
Z	5.63	1398235.87	409458.88	478
Z	5.62	1398263.77	409362.41	479
Z	5.65	1398223.19	409304.03	480
Z	5.63	1398215.58	409210.1	481
Z	5.62	1398264.26	409124.08	482
Z	5.65	1398320.73	409007.03	483
Z	5.63	1398336.37	408864.52	484
Z	5.62	1398476.18	408724.65	485
Z	5.65	1398518.34	408583.72	486
Z	5.63	1398518.34	408491.71	487
Z	5.62	1398594.29	408443.71	488
Z	5.65	1398625.51	408288.97	489
Z	5.63	1398713.19	408157.35	490
Z	5.62	1398788.91	408061.62	491
Z	5.65	1398852.68	407862.2	492
Z	5.63	1398753.04	407698.67	493
Z	5.62	1398649.42	407567.05	494
Z	5.65	1398490.01	407415.49	495
Z	5.19	1395637.79	411407.92	496
Z	5.18	1395908.65	411401.62	497
Z	5.21	1396103.92	411407.92	498
Z	5.19	1396463.61	411468.08	499
Z	5.18	1396463.61	411468.08	500
Z	5.21	1396355.88	411389.01	501
Z	5.19	1396661.92	411383.83	502
Z	5.18	1396897.51	411336.67	503
Z	5.21	1397133.11	411246.29	504
Z	5.19	1397235.2	411104.83	505
Z	5.18	1397402.63	410877.13	506
Z	5.21	1397546.43	410797.73	507
Z	5.19	1397690.22	410762.99	508
Z	5.18	1397794.35	410609.16	509
Z	5.21	1397784.44	410390.82	510
Z	5.19	1397794.35	410212.17	511
Z	5.18	1397878.65	410107.96	512
Z	5.21	1398011.35	409976.97	513
Z	5.19	1397995.89	409788.28	514
Z	5.18	1397958.81	409962.17	515
Z	5.21	1398095.43	409528.57	516
Z	5.19	1398153.98	409360.6	517
Z	5.18	1398276.83	409062.52	518
Z	5.21	1398377.72	408806.23	519

Z	5.19	1398420.4	408747.98	520
Z	5.18	1398518.34	408583.72	521
Z	5.21	1398518.34	408491.71	522
Z	5.19	1398536.8	408445.1	523
Z	5.18	1398587.24	408204.35	524
Z	5.21	1398649.33	408142.22	525
Z	5.19	1398574.75	407495.96	526
Z	5.18	1398448.48	407298.17	527
ZZZ	4.57	1395602.62	406931.48	528
ZZZ	3.93	1395641.34	407014.99	529
ZZZ	3.77	1395556.68	406884.59	530
ZZZ	3.56	1395638.57	406871.62	531
ZZZ	3.47	1395627.44	406780.3	532
ZZZ	3.78	1395671.95	406815.94	533
ZZZ	3.12	1395507.25	407028.49	534
ZZZ	2.4	1395627.44	406780.3	535
ZZZ	2.54	1395750.41	406680.65	536
ZZZ	2.35	1395689.18	406731.23	537
ZZZ	2.37	1395399.8	406961.94	538
ZZZ	2.67	1395868.28	407059.24	539
ZZZ	2.67	1396115.78	406811.55	540
ZZZ	2.37	1396045.06	406652.32	541
ZZZ	2.37	1396071.58	406316.18	542
ZZZ	2.35	1395894.8	406431.17	543
ZZZ	2.67	1395779.89	406546.17	544
ZZZ	2.67	1396045.06	407006.17	545
ZZZ	2.37	1395661.77	407221.42	546
ZZZ	2.37	1395762.21	407041.55	547
ZZZ	2.67	1395859.44	406820.4	548
ZZZ	1.83	1395992.03	406785.02	549
ZZZ	1.85	1395882.32	406888.34	550
ZZZ	2.15	1395808.75	406940.5	551
ZZZ	2.15	1395903.78	406636.77	552
ZZZ	1.85	1395735.17	406784.03	553
ZZZ	1.85	1395719.84	406906.75	554
ZZZ	1.83	1396121.63	406504.88	555
ZZZ	2.15	1396223.58	406308.67	556
ZZZ	2.15	1396231.43	406057.52	557
ZZZ	1.85	1396231.43	406057.52	558
ZZZ	1.85	1398351.14	407091.62	559
ZZZ	1.74	1398307.2	406862.99	560
Z	9.26	1398178.77	410046.8	561
Z	9.24	1398087.66	410231.93	562
Z	9.23	1398024.29	410512	563
Z	9.26	1397989.97	410728.66	564
Z	9.24	1397960.69	410969.97	565
Z	9.23	1397833.96	411199.85	566
Z	9.26	1397707.23	411025.46	567
Z	9.24	1397593.7	411099.44	568
Z	9.23	1397676.09	411689.81	569
Z	9.26	1397507.23	411365.36	570
Z	9.24	1397351.89	411662.77	571

Z	9.23	1397156.01	411852.04	572
Z	9.26	1396723.75	411879.07	573
Z	9.24	1396615.68	411770.92	574
Z	9.23	1398094.84	412034.54	575
Z	9.26	1397939.5	411669.53	576
Z	9.84	1397602.41	412150.22	577
Z	9.83	1397235.11	412269.15	578
Z	9.86	1397537.59	411901.56	579
Z	9.84	1397818.47	411869.13	580
Z	9.83	1397786.06	411523.17	581
Z	9.86	1398066.94	411242.08	582
Z	10.58	1398164.16	411674.53	583
Z	10.57	1398153.36	411458.3	584
Z	10.6	1398573.45	411813.97	585
Z	10.58	1398496.7	411237.91	586
Z	10.57	1398496.7	410796.26	587
Z	10.6	1398477.51	410354.61	588
Z	10.57	1398458.32	409682.53	589
Z	10.55	1398227.47	412284.17	590
Z	10.46	1397828.2	412377.41	591
Z	7.93	1395394.87	411849.38	592
Z	7.91	1395426.99	411824.21	593
Z	7.82	1395657.47	411724.18	594
Z	7.93	1396059.15	411879.78	595
Z	7.91	1396046.19	412210.46	596
Z	7.82	1396266.47	412605.96	597
Z	7.93	1395864.79	412171.55	598
Z	7.91	1395696.34	411905.72	599
Z	7.82	1395534.37	411652.85	600
Z	7.93	1395495.5	411575.05	601
Z	7.91	1396514.25	412271.2	602
Z	10.15	1398604.92	412855.46	603
Z	11.38	1398263.34	412692.68	604
Z	11.36	1397866.22	412868.58	605
Z	11.27	1398258.63	413007.18	606
Z	11.68	1397773.89	413215.09	607
Z	11.66	1397670.02	413376.79	608
Z	8.61	1396480.1	412072.87	609
Z	8.72	1396734.67	412289.42	610
Z	8.7	1396741.03	412633.35	611
Z	8.61	1396581.93	413015.5	612
Z	8.72	1396518.29	412537.82	613
Z	8.7	1397281.99	412728.89	614
Z	8.61	1397148.34	412397.7	615
Z	8.87	1397001.96	412990.02	616
Z	8.86	1396327.36	412939.07	617
Z	8.6	1396066.43	412582.4	618
Z	8.87	1395824.6	412359.48	619
Z	8.86	1395722.77	412200.26	620
Z	8.6	1395570.03	412066.51	621
Z	8.87	1395417.29	411671.62	622
Z	8.86	1395391.83	411518.77	623

Z	10.14	1397251.67	411542.41	676
Z	10.12	1397993.04	411793.72	677
Z	10.03	1397879.45	412074.94	678
Z	10.14	1397413.09	412140.76	679
Z	10.12	1398064.79	411021.85	680
Z	10.03	1398154.47	411123.57	681
Z	11.03	1398028.92	411512.49	682
Z	11.01	1398063	413398.38	683
Z	11.18	1398015.93	413177	684
Z	11.29	1398048.88	412903.82	685
Z	11.27	1398048.88	412903.82	686
Z	11.18	1398364.21	412776.64	687
Z	8.5	1398345.39	412494.04	688
Z	8.48	1398695	408322.75	689
Z	8.39	1398706.31	408392.1	690
Z	8.5	1398670.96	408522.3	691
Z	8.48	1398808.13	408434.55	692
Z	8.39	1398792.58	408278.88	693
Z	8.5	1398662.96	408679.38	694
Z	8.48	1398576.16	408870.48	695
Z	8.39	1398466.22	409032.63	696
Z	8.5	1398576.16	408870.48	697
Z	8.48	1398373.64	409252.68	698
Z	8.39	1398333.13	409501.69	699
Z	8.65	1398489.36	409327.97	700
Z	8.64	1398587.73	409165.82	701
Z	8.38	1398674.53	408992.09	702
Z	8.65	1398726.61	408806.78	703
Z	8.64	1398842.34	408615.69	704
Z	8.38	1398865.48	408853.11	705
Z	8.65	1398819.19	409015.26	706
Z	8.64	1398715.03	409229.52	707
Z	8.38	1398622.45	409495.9	708
Z	9.21	1398541.44	409559.6	709
Z	9.2	1398767.11	409136.87	710
Z	8.94	1398784.47	408911.02	711
Z	9.21	1398871.27	408754.67	712
Z	9.2	1398842.34	408615.69	713
Z	8.94	1398749.75	408615.69	714
Z	9.21	1398715.03	409229.52	715
Z	9.2	1398691.89	409090.54	716
Z	8.94	1398610.88	409299.01	717
Z	9.21	1398489.36	409327.97	718
Z	9.2	1398558.8	409426.41	719
Z	8.94	1398558.8	409426.41	720
Z	9.21	1398657.17	409391.67	721
Z	9.2	1398431.5	409588.56	722
Z	8.94	1398483.58	409490.11	723
Z	10.98	1398718.64	409357.36	724
Z	10.97	1398814.58	409275.06	725
Z	10.71	1398782.6	409480.8	726
Z	10.98	1398581.59	409640.82	727

Z	10.97	1398321.18	409677.4	728
Z	10.86	1398373.64	409252.68	729
H	11.8	1398793.73	406239.31	730
S	15.47	1399083.81	405957.88	731
S	13.99	1399097.61	406036.68	732
H	9.81	1398441.11	406272.96	733
S	13.7	1399368.15	406716.13	734
C	12.08	1399361.84	406721.88	735
S1	13.07	1399441.24	406959.77	736
2S	13.52	1399491.02	407258.04	737
21	10.74	1398407.78	406299.84	738
22	11.67	1399489.36	407519.99	739
S23	13.39	1399496.81	407519.53	740
S24	11.03	1398392.55	406400.31	741
S25	12.95	1399496.48	407519.47	742
S26	13.11	1399474.58	407745.15	743
S27	10.31	1398729.32	406500.48	744
28	10.34	1398729.31	406500.47	745
29	10.35	1398436.26	406525.33	746
S30	13.15	1399415.94	408006.16	747
S31	13.05	1399412.74	408007.54	748
32	11.74	1399410.26	408005.64	749
33	10.25	1398478.53	406604.28	750
34	9.94	1398699.99	406633.84	751
S35	13.48	1399356.18	408178.65	752
S36	13.86	1399298.85	408313.89	753
37	13.83	1399295.17	408313.7	754
38	12.65	1399292.22	408313.27	755
S39	14.57	1399244.52	408450.49	756
40	14.46	1399240.71	408449.41	757
41	13.2	1399237.3	408448.77	758
42	9.82	1398531.84	406783.89	759
S43	15.38	1399181.73	408639.22	760
44	15.15	1399178.57	408638.32	761
45	14.14	1399175.66	408636.25	762
46	10.45	1398637.42	406925.67	763
S47	16.8	1399116.49	408901.11	764
48	16.78	1399113.28	408900.32	765
49	15.7	1399110.29	408899.21	766
50	10.65	1398878.39	407299.18	767
51	11.52	1398720.24	407139.14	768
S52	18.76	1399067.59	409184.03	769
53	18.66	1399063.92	409183.14	770
54	17.85	1399061.77	409182.37	771
55	10.39	1398773.69	407290.3	772
56	10.67	1398951.14	407391.49	773
S57	22.73	1398994.01	409615.82	774
58	22.61	1398991.28	409614.97	775
59	21.27	1398987.73	409613.98	776
60	10.7	1398951.23	407391.43	777
61	10.66	1398856.26	407453.18	778
62	10.41	1399115.29	407571.16	779

63	10.65	1398896.21	407545.19	780
64	23.25	1398920.18	410016.08	781
65	24.36	1398923.43	410016.5	782
S66	24.16	1398923.27	410016.5	783
S67	24.42	1398926.49	410016.32	784
68	10.52	1398944.54	407688.12	785
69	10.18	1399274.72	407732.49	786
70	9.81	1399023.25	407669.37	787
71	9.97	1399349.83	407830.36	788
72	9.19	1399126.05	407795.63	789
73	9.86	1399393.42	407937.41	790
S74	22.91	1398922.71	409906.49	791
75	9.82	1399374.93	408030.89	792
76	9.17	1399171.45	407868.07	793
77	9.98	1399323.78	408173.26	794
78	8.87	1399271.52	408012.49	795
79	21.41	1398940.16	409688.37	796
80	11.18	1399281.29	408262.52	797
81	8.83	1399304.04	408083.46	798
82	20.66	1398943.59	409632.85	799
83	9.23	1399284.41	408159.41	800
84	11.14	1399225.7	408329.66	801
85	19.12	1398979.32	409451.37	802
86	10.78	1399180.97	408364.98	803
87	9.29	1399190.5	408275.37	804
88	17.32	1399034.85	409148.8	805
89	9.51	1399105.03	408317.62	806
90	15.29	1399061.27	408872.92	807
91	11.96	1399083.13	408476.23	808
92	9.8	1399052.34	408328.24	809
93	13.53	1399036.1	408780.73	810
94	12.35	1399013.51	408755.07	811
95	11.94	1399059.33	408564.06	812
96	10.13	1399038.86	408408.62	813
97	11.91	1399006.48	408693.34	814
98	10.14	1399042.81	408458.74	815
99	10.49	1399070.6	408436.91	816
100	14.92	1399023.62	408913.02	817
101	9.91	1398953.43	408676.41	818
102	10.47	1398943.19	408761.08	819
CP16	16	1399152.83	408733.37	820
103	10.02	1398907.88	408847.6	821
104	15.47	1399014.6	408998.03	822
105	10.21	1398886.87	408893.29	823
106	10.1	1398800.67	409046.92	824
107	16.1	1398943.86	409197.9	825
CP17	17.49	1399104.06	408969.28	826
106	10.69	1398704.4	409246.62	827
107	19.23	1398892.61	409427.43	828
108	11.18	1398610.9	409458.35	829
CP18	19.68	1399054.83	409259.46	830
109	11.38	1398543.04	409790.61	831

110	20.17	1398832.82	409765.3	832
109	11.15	1398478.4	409957.3	833
CP19	23.27	1398993	409623	834
120	11.33	1398414.39	410051.22	835
121	12.16	1398397.69	410299.06	836
122	11.82	1398299.57	410497.1	837
123	11.79	1398209.71	410581.64	838
124	8.16	1398165.78	410792.3	839
TP1	13.39	1397024.4	412075.99	840
TP2	13.53	1397021.02	412082.29	841
A1	8.28	1395138.42	411614.35	842
A2	7.37	1395115.66	411599.64	843
125	8.53	1398179.18	411012.73	844
239	13.39	1397024.4	412075.99	845
239	13.53	1397021.02	412082.29	846
TP1	13.39	1397024.4	412075.99	847
S	15.47	1399083.81	405957.88	848
H	11.8	1398793.73	406239.31	849
S	13.99	1399097.61	406036.68	850
238	16.11	1399056.96	408405.22	851

٤-٢ الاعتبارات والاشتراطات المعمارية والإنشائية الميكانيكية والكهربائية :

قرى الأجازات الشاطئية

٢ نجوم	٤ نجوم	٥ نجوم	بيان العناصر
			عوامل التصميم المعماري تقام وحدات اقامة النزلاء على هيئة حجرات منفصلة أو مجمعة سواء بمنافع خاصة لكل منها أو مشتركة وبحيث يمكن أن يتضمنها مبنى واحد أو مباني متعددة
			حجرات النوم اقل مساحة
٢م١٥	٢م١٨	٢م٢٠	
			حمام سباحة
يستحسن	يلزم توافره ٢م٤٠	يلزم ولا يقل عن ٢م٥٠	
			صالات الطعام والشراب
مطعم رئيسي + كافتيريا ٢٤ ساعة	مطعم رئيسي + كافتيريا ٢٤ ساعة	مطعم رئيسي - مطعم متخصص - كافتيريا ٢٤ ساعة كافتيريا حمام السباحة	
يستحسن	يلزم	يلزم	البار (مستقل)
يستحسن	يلزم	يلزم	الديسكو
٢م ٢.٠٠	٢م ٢.٢٥	٢م٢.٥ للرفة	اقل مساحة صالات الطعام
لازم	لازم	لازم	توفير دورات مياه المطعم الرئيسي
٢م٠.٦	٢م٠.٨	٢م ١.٠٠	صالات استقبال (اقل مساحة لصالة الاستقبال بالتسبة للرفة الواحدة)
لازم	لازم	لازم	دورات مياه عامة
			العوامل الانشائية
٣٠	٤٠	٤٥	اقل عزل صوتي
١.٤	١.٤	١.٤	اقل عزل حراري وات/م٠.٢
			العوامل الميكانيكية والكهربائية
٢ك و	٣ك و	٤ك و	اقل طاقة كهربائية لرفة النوم ك/وات
٠.٦ متر مكعب	٠.٧ متر مكعب	٠.٨ متر مكعب	اقل كمية مياه شرب
١٠٠متر	١٠٠متر	١٠٠متر	اقل بعد لوحدة معالجة الصرف الصحي عن البحر
٦٠متر	٩٠متر	١٠٠متر	اقل بعد لوحدة معالجة الصرف عن اقرب وحدة ايوائية

بيان العناصر	٥ نجوم	٤ نجوم	٣ نجوم
حفظ الحقائب يستحسن توفر مكان ترك الحقائب والمتاع	لازم	لازم	لازم
الخزائن	يلزم وجود صناديق خزائن مستقلة ايداعات للامانات	ايداع الامانات فقط	ايداع الامانات فقط
الانشطة الترفيهية يلزم توفير الاماكن والتجهيزات والمعدات اللازمة لممارسة النشاط الترفيهي سواء للنزلاء المقيمين أو العابرين - مرسى أو رف للمراكب - مركز للرياضات البحرية - مركز غوص - نادي رياضي - مسرح مكشوف - صالة متعددة الأغراض - ملاعب تنس - مضمار ركوب - ملعب ميني جولف - ملعب أطفال غير مغطى - ملعب اطفال مغطى - صالة تليفزيون وفيديو - مكتبة ثقافية - نادي صحي - بلياردو - رماية .. الخ	توافر ٨٠٪ من هذه الانشطة التي تتلائم مع طبيعة المنطقة	توافر ٦٠٪ من هذه الانشطة التي تتلائم مع طبيعة المنطقة	توافر ٤٠٪ من هذه الانشطة التي تتلائم مع طبيعة المنطقة

تابع: الاعتبارات والاشتراطات اللازمة لإقامة المخيمات

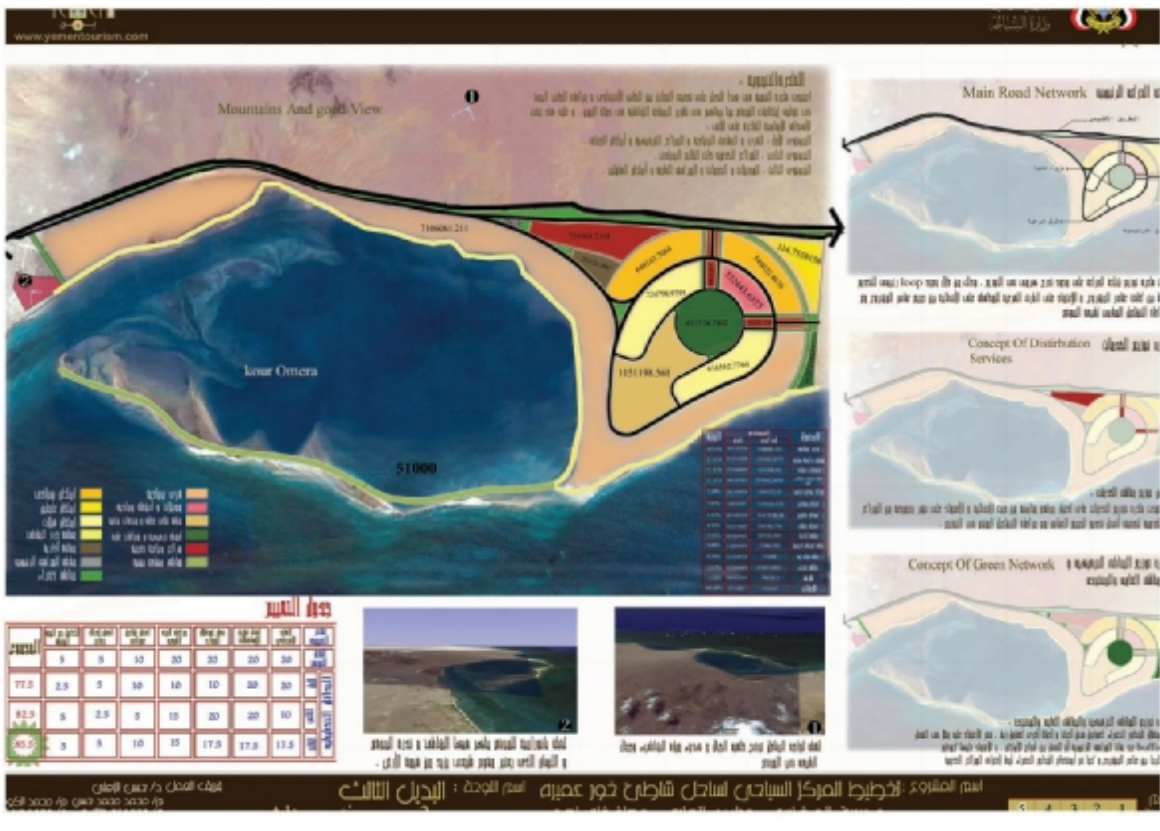
المواصفات	٢ نجوم	نجمتين	نجمة واحدة
حوائط مكان الغسيل تتناسب مساحتها وجودتها مع درجة المخيم	تكون مغطاة بالقيشاني تكون المساحة بين كل حوضين ٩٠سم على الأقل.	تكون مغطاة بالقيشاني	
كباثن الاستحمام على أن يكون هناك فصل بين الرجال والسيدات.	يخصص عدد ٢ مبنى الأول خاص بالمخيمات والثاني للكرافانات والمخيمات الخاصة.	يخصص عدد ٢ مبنى واحد.	يخصص مبنى واحد.
يجب توافر عدد من كباثن الاستحمام تتناسب مع درجة المخيم.	٢٠/١ فرد	٣٠/١ فرد	٤٠/١ فرد
يجب أن تتناسب مواصفات دورات المياه وعددها مع درجة المخيم وعلى مساحة قريبة من مواقع الخيام.	لكل ١٦ رجل يجب أن تكون هناك كابينتة - مرحاض، وكذلك لكل ١٥ سيدة. ٢٥% من كباثن المراحيض الرجال يمكن أن يعرض بمباول.	لكل ٢٠ رجل يجب أن يكون هناك كابينتة مرحاض، وكذلك لكل ١٧ سيدة. ٢٥% من كباثن مراحيض الرجال يمكن أن يعرض بمباول.	لكل ٢٤ رجل يجب أن يكون هناك كابينتة . مرحاض، وكذلك لكل ١٩ سيدة. ٢٥% من كباثن مراحيض الرجال يمكن أن يعرض بمباول.

المواصفات	٣ نجوم	نجمتين	نجمة واحدة
يجب أن تكون كبائن دورات المياه للرجال منعزلة عن دورات السيدات.	يضاف حائط فاصل لجميع قواعد المراحيض يجب أن تكون من البورسلين وأن يكون لها غطاء متحرك يمكن غسله ويوجد ورق تواليت.	يلزم أن تكون جميع قواعد المراحيض من البورسلين وأن يكون لها غطاء متحرك يمكن غسله وورق تواليت.	يتم استخدام أي نوع مناسب من قواعد المراحيض.
الاسعاف يجب أن توجد في مكان مخصص لذلك خاصة الأدوية ، وكل مايلزم حالات الاسعاف العاجلة من معدات وأدوات وأدوية ، ويجب أن توجد سيارة اسعاف اذا زاد عدد نزلاء الممسكر عن ٥٠ فردا	يلزم	يلزم	يلزم
الخدمات الغسيل يجب أن تكون الأحواض المخصصة لغسيل الملابس من صلب مقاوم للصدأ أو البورسلين.	حوض/٢٥ نزيل مع أرهف متسعة ومزود بالماء الساخن.	حوض/٤٠ نزيل مع أرهف متسعة ومزود بالماء الساخن والبارد.	حوض/٥٠ نزيل مع أرهف متسعة مزود بالماء الساخن.
يجب أن يكون هناك غسالة أوماتيكية وامكانية لتجفيف الغسيل.	يلزم	يلزم	

تابع: الاعتبارات والاشتراطات اللازمة لإقامة المخيمات

نجمة واحدة	نجمتين	٣ نجوم	المواصفات
	يلزم	يلزم	يجب أن يخصص مكان لتصفيف الشعر للسيدات والرجال
	يلزم	يلزم	البريد والتليفون
	تضاء كهربيا	إغلاق وإضاءة كهربيا	يجب أن يوضع صندوق بريد يفرغ يوميا
يلزم	يلزم	يلزم	يجب أن تخصص كابينه تليفون لنزلاء المعسكر يمكن اغلاقها وتضاء كهربائيا
يلزم	يلزم	يلزم	المركز التجاري يجب أن تكون المحلات مزودة بالاحتياجات اليومية المناسبة لنزلاء المعسكر من مأكولات ومشروبات، وخاصة مواد وأدوات العناية بالجسم وكافة ما يلزم السائح.
يلزم	يلزم	يلزم	المطبخ يجب أن تكون هناك ترابيزات من الصلب بها وحدات تسخين وأحواض الغسيل وصناديق القمامة.
	يلزم	يلزم	غسيل السيارات يجب أن يكون هناك مساحة على الأقل ٦×٤م أرضية من الأسمنت، وبها صنوبر مياه وخرطوم وإمكانية لتصريف المياه

المخططات المركز





Ministry of Tourism
Yemen Tourism Promotion Board

Republic of Yemen - Ministry of Tourism - Yemen Tourism Promotion Board
Tel 009671-251033 - Fax 009671-251034 - P.O.BOX 5607 Sanaa, Yemen

www.yementourism.com