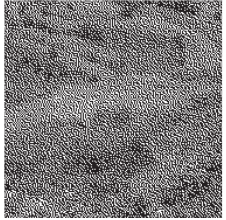
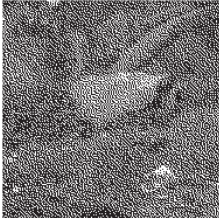
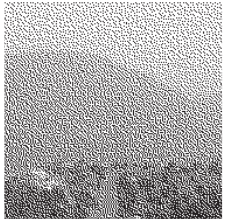
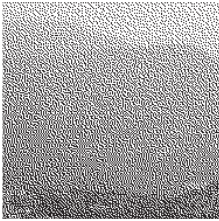


Ministry of Tourism  
Yemen Tourism Promotion Board

Republic of Yemen - Ministry of Tourism - Yemen Tourism Promotion Board  
Tel. 009671-251033/5/6/7 Fax 009671-251034 P.O.BOX 5607  
E-mail: [ytpb@yementourism.com](mailto:ytpb@yementourism.com)

# المُدَيْن

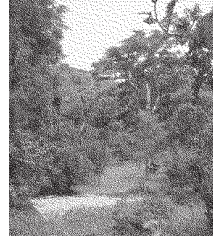
## AL-UDAIN



# العَدِين

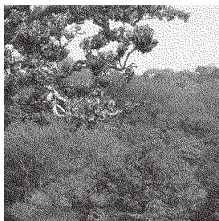
◀ إحدى مديريات محافظة إب تقع غرب مدينة إب على بعد حوالي (٣٠ كيلومتراً) تقريبا، تحيط بها من الشمال مديرية حزم العدين وحبيش، ومن الجنوب مديرية مذيخرة ومحافظة تعز، ومن الشرق مديرية جبل اب، ومن الغرب مديرية فرع العدين، والعدين مدينة يعود تأسيسها إلى عصر ما قبل الإسلام حيث كانت أحد مواقع محطات القوافل التجارية القديمة والتي كانت تحمل البضائع من مدينة عدن إلى مدينة صنعاء ثم مكة المكرمة فمدينة يثرب حتى مدن بلاد الشام والمعروف بدرب "أسعد" قبل الإسلام وبعد الإسلام بطريق الحجيج، وقد وصفها "نيبور" الذي زارها في (النصف الثاني من القرن الثامن عشر الميلادي) وقال عنها: ((مدينة العدين مدينة مصغرة ومسورة تتكون من حوالي (٣٠٠-٢٥٠ بيتا) مبنية جميعها بالأحجار، ويجري بجانب المدينة سيل - سائلة- يصب في وادي زبيد وعلى جبل مرتفع ينتصب قصر شيخ العدين وحاكمها حيث يسكن هو وعائلته).

◀ وهي على شكل هضبة ينتصب فيها عدد من الجبال والحصون التاريخية التي كان لها دور في أحداث ومجريات التاريخ اليمني ويتخلل هذه الجبال عدد من الوديان الجميلة دائمة الجريان كوادي عنه ووادي الدور اللذان يشقا أراضي مديرية العدين مكونين على ضفتيهما مناظر طبيعية آخاذة لا يستطيع الشعراء إزائها سوى التغني بجمالها أجمل القصائد الغنائية، وتنتشر على أرض مدينة العدين العديد من المواقع الأثرية والتاريخية والسياحية منها الجامع الكبير ومدرسة الجامع واللذان يعتبران من أهم معالمها الأثرية والإسلامية، كما تنتشر في مديرية العدين العديد من الحصون التاريخية والأثرية والتي ورد ذكرها في العديد من المصادر التاريخية القديمة مثل حصن يفوز وحصن القفلة وحصن الحقيقة وحصن الجميمة وحصن عزان ويعود تاريخ بناؤها إلى عصور مختلفة والتي تميز بطابع معماري فريد، كما أنها تطل على مواقعها المرتفعة على معظم أراضي مديرية العدين ووديانها.

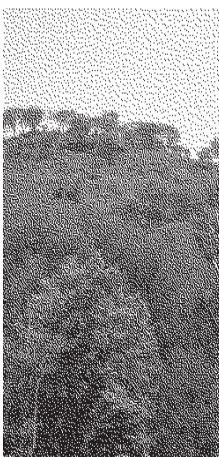


## Al-Udayn

- ▶ It is one of Ibb governorate districts and is located 30 km to the west of Ibb city. It is surrounded by Hazm Al-Udayn and Hubaish districts from the north, Muthaikhira and Taiz governorate to the south, Jibla and Ibb to the east and Fari Al-Udayn to the west.



Al-Udayn is dated back to the pre-Islamic era for it was one of the transit stations of the old commercial caravans that used to carry goods from Adento Sana'a and then to Mecca, Medina until Syria and that way was known as "Asa'ad path" before Islam and it was called "the pilgrims path" after Islam. Knepper, who visited it in the second half of the 18th century, describing it, "Al-Udayn is a tiny sieged town that contains approximately 250-300 houses which all built by stones. Besides, next to the town there runs a stream that pours in Zabid valley. On top of a high mountain there is the palace of Al-Udayn's Sheikh and ruler who resided it with his family".



- ▶ Al-Udayn is in the shape of a plateau with a number of mountains and historical forts erected therein. These forts had a role in the changes of the Yemeni history. These mountains are interfused by fine ever-flowing valleys like Innah and Al-Dour valleys that cross the lands of Al-Udayn district creating fascinating natural scenes that inspire poets to enchant poetry in honor of them. There are many historical and tourist destinations in Al-Udayn including; the grand mosque and the annexed school which are considered to be one of Al-Udayn's major Islamic landscapes. In addition, many historical forts and castles are scattered around the district like Yafouz, Al-Qafrah, Al-haqiqah, Al-Jumaimah and Azzan forts that are dated back to different eras and characterized with their unique architectural style. From their high positions, these forts overlook the most part of Al-Udayn lands and valleys.

